

DŮLEŽITÁ TELEFONNÍ ČÍSLA TÍŠŇOVÁ VOLÁNÍ

Policie ČR	158
Městská policie	156
Hasiči	150
Rychlá záchranná služba	155
Integrovaný záchranný systém	112

Severomoravská energetika - poruchy	571 683 130
Severomoravská plynárenská - poruchy	1239
Vodovody a kanalizace - poruchy	571 484 041
	571 621 641
Česká pošta Vsetín	571 413 361
Česká pošta Val. Mez	571 612 220
Česká pošta Rožnov	571 654 201
České dráhy Vsetín	571 411 994
České dráhy Val. Mez.	571 680 111
České dráhy Rožnov	571 654 351
ČSDA Vsetín - Vsetín	571 498 211
ČSAD Vsetín - Val. Mez	571 612 189
ČSAD Vsetín - Rožnov	571 757 501
Finanční úřad Vsetín	571 495 111
Finanční úřad Val. Mez	571 685 111
Finanční úřad Rožnov	571 666 111
Hasiči Vsetín	571 413 011
Hasiči Val. Mez	571 613 001
Hasiči Rožnov	571 655 222
Lékařská služba první pomoci Vsetín	571 413 012
Lékařská služba první pomoci Val. Mez	571 621 755
Lékařská služba první pomoci Rožnov	571 655 444
Linka důvěry Vsetín	571 413 300
Městská policie Vsetín	571 491 214
Městská policie Val. Mez	571 611 111
Městská policie Rožnov	571 655 111
Nemocnice Vsetín	571 818 111
Nemocnice Val. Mez.	571 758 111
Okresní správa soc. zab. Vsetín	571 411 702
Okresní správa soc. zab. Val. Mez	571 611 469
Policie ČR Vsetín	974 680 111
Policie ČR Val. Mez.	571 613 003
Policie ČR Rožnov	571 655 333
Úřad práce Vsetín	571 412 321
Úřad práce Val. Mez	571 612 830
Úřad práce Rožnov	571 651 890

Liptálský zpravodaj vydal Obecní úřad Liptál 22. 10. 2004. Odpovědný redaktor Miroslav Vaculík. Evidenční číslo MK ČR E 14494.
Sazba: Mikeš Josef, Vsetín, tel.: 571 437 153. Tisk: TISK TG Lanškroun. Uzávěrka příštího čísla 15.12. 2004.



V dnešním čísle najdete:

- Jednání zastupitelstva
- Liptálem brzy po nové cestě
- Ohlédnutí za Liptálskými slavnostmi
- Společenská kronika
- Vlastní studna - výhoda i riziko
- Zámku v Liptále svitla naděje



Návštěvníky naší obce nyní vítá nový poutač ve středu obce.

Informace z jednání Zastupitelstva obce Liptál

Dne 08. 09. 2004

zastupitelstvo obce:

- **schvaluje** navrhované výtvarné a dispoziční řešení objektu zámku se záměrem využití pro péči o seniory - varianta 5 b
- **schvaluje** znění Příkazní smlouvy pro Mgr. H. Petrouškovou pro zastupování Obce Liptál ve věci využití zámku na péči o seniory
- **pověřuje** členy ZO Liptál: MUDr. V. Čecha, V. Dostálovou, P. Vaculíka, Ing. Jar. Daňu, Ing. I. Zbrankovou vstoupit prostřednictvím právního zástupce v jednání s občanským sdružením Letokruhy ve věci dojednání smluvních vztahů, zejména financování stavby a následné provozování dokončené stavby, mezi Obcí Liptál a obč. sdružením Letokruhy
- **bere na vědomí** informace starosty o jednání s Ředitelstvím silnic Zlínského kraje ve věci převodu pozemků pod komunikací III. třídy směrem na Všemínu
- **schvaluje** uzavření smlouvy se stavební firmou SSŽ Zlín na realizaci stavby II. a III. etapa - chodníky
- **schvaluje** uzavření mandátní smlouvy s Ing. R. Šubíkem na technický a stavební dozor nad stavbou II. a III. etapa - chodníky
- **schvaluje** uzavření smlouvy s Centroprojektem Zlín na zhotovení dokumentace na kanalizaci pro územní řízení
- **schvaluje** zahájení řízení na změnu územního plánu č.6 podle soustředěných požadavků s vypuštěním bodu č. 18 - lokalita na stavbu RD nad ulicí Sadová za podmínek:
 - včetně koncepčního řešení technické infrastruktury a s tím související změny zonace na plochách podle přiložených situačních nákrešů
 - že výstavbu a následnou údržbu technické infrastruktury (komunikace, vodovod, kanalizace, plynovod, rozvod elektřiny, protihlukové bariery apod.) si bude hradit a zajišťovat stavebník a následně vlastník nemovitosti na své náklady bez účasti obce
 - že finanční náklady vynaložené na pořízení jednotlivých změn ÚP bude z části hradit obec Liptál jako pořizovatel a část nákladů si budou

- hradit žadatelé o změnu. U fyzických osob se jedná o úhradu 50 % z celkové částky na pořízení změny, u právnických osob o úhradu 100% z celkové částky na pořízení změny. Celková částka bude stanovena na základě finančního vypořádání s architektem provádějící dokumentaci k pořízení změny
- **bere na vědomí** informace starosty o probíhajících jednáních o dotacích na zahájení stavby místních vodovodních rozvodů
- **bere na vědomí** informace starosty o výkupu pozemků pro chodníky
- **schvaluje** prodej pozemků Na Pustém podle výsledků obálkové metody nejvyšší nabídky - p. Alanu Čunkovi a Vladislavě Čunkové, Vsetín
- **bere na vědomí** informace o žádosti fy SVIS Trade na prodej nemovitosti u MŠ a školní zahrady pod ZŠ a ukládá žádost zveřejnit na úřední desce a vyzvat firmu, aby do dalšího zasedání ZO předložila bližší informace o svých záměrech
- **bere na vědomí** informace starosty o úhradě škodní události p. Stanislava Smilka, Liptál 149, pád stroju na os. auto při vichřici
- **bere na vědomí** informace o krádeži a zabezpečení v budově OÚ Liptál a pověřuje starostu prošetřením všech pojistek a příp. novým uplatněním požadavku na úhrady škody
- **schvaluje** podání žádosti na přezkoumání hospodaření OÚ, ZŠ, MŠ Liptál za rok 2004 Krajským úřadem Zlín
- **bere na vědomí** plnění opatření auditu za rok 2003 a pověřuje Ing. J. Halu a M. Sušňovou vytvořením

- návrhu inventarizační komise pro rok 2004 a předložením na jednání RO Liptál
 - **bere na vědomí** informace P. Vaculíka k činnosti kontrolního výboru a pověřuje kontrolní výbor splněním dalších úkolů podle zákona a připomínek auditu
 - **bere na vědomí** informace Ing. J. Haly o neplnění úkolů finančního výboru a pověřuje Ing. J. Halu podáním návrhu na doplnění členů FV a splněním dalších úkolů podle zákona a připomínek auditu
 - **bere na vědomí** informace starosty o vandalismu v obci
 - **schvaluje** komisi ve složení: starosta, místostarostka, účetní M. Sušňová, Ing. J. Hala a pověřuje ji přípravou návrhu na změnu rozpočtu
 - **schvaluje** příspěvek 10.000,- Kč na pořízení nového lana k obecnímu dětskému vleků
 - **schvaluje** zvýšení příspěvku za žáka pro školní družinu na 500,- Kč/šk.rok
 - **bere na vědomí** požadavek ředitelky ZŠ na příspěvek na platy učitelů ZŠ Liptál a ukládá starostovi podat v souvislosti s rozpočtem zprávu ředitelce ZŠ Liptál, zda a jak bude žádosti vyhověno
 - **bere na vědomí** informace starosty o nutnosti přepracování a novelizaci vyhlášek včetně všech druhů poplatků s platností od 01. 01. 2005, pověřuje starostu předložením konceptů vyhlášek a finanční výbor úpravou všech druhů poplatků
- Miroslav Vaculík, starosta

POZVÁNKA

na 16. veřejné zasedání Zastupitelstva obce Liptál
které se koná ve středu 10. 11. 2004 v 17:00 hodin
v zasedací místnosti OÚ Liptál

Připravovaný program:

- Informace z jednání Rady obce Liptál
- Využití zámku Liptál č.p. 1
- Změna územního plánu č. 6
- Rekonstrukce silnice a chodníků v horní části obce
- Místní vodovodní rozvody, nová žádost na SFŽP
- Vybudování kanalizace v obci
- Prodeje a výkupy pozemků
- Inventarizace majetku
- Zpráva o činnosti výborů
- Vyhlášky a místní poplatky
- Příprava rozpočtu na rok 2005
- Informace starosty obce
- Další důležité informace

ZÁMKU V LIPTÁLE SVITLA NADĚJE

Novou nadějí pro chátrající liptálský zámek může znamenat zajímavý projekt, se kterým nedávno přišlo občanské sdružení Letokruhy. Historickou budovu v centru obce chce opravit a přistavit k ní další dva pavilony. V areálu by pak vzniklo centrum pro lidi postižené mozgovými poruchami.

Zámek stojí ve středu Liptálu od konce sedmnáctého století. V jeho držení se postupně vystřídal několik šlechtických rodů, až ho v roce 1927 koupil hrabě Maxmilian Brandenstein-Zepelin. Zástupce slavného rodu v objektu pobýval až do začátku 2. světové války. Na jejím konci byl zámek zkonfiskován a převeden do majetku obce. A tak se zde za posledních pětadesát let vystřídala spousta organizací, chvíli v něm byla škola, později dokonce i obchody a kanceláře soukromých firem. Budově se po celou dobu samozřejmě nedostá-

valo tolik péče jako za dob jejích dřívějších majitelů, takže pomalu chátrala. Před sedmi lety došla situace tak daleko, že se v ní z bezpečnostních důvodů přestalo topit a zde působící subjekty se musely vystěhovat. Od té doby se obci podařilo realizovat několik dílčích oprav, na znovuzprovoznění objektu to však nestačilo.

Novou šanci pro liptálský zámek může přinést právě záměr sdružení Letokruhy, které by chtělo historický objekt opravit a potom v něm otevřít léčebné centrum pro lidi postižené Alzheimerovou nemocí a podobnými typy poruch funkcí mozku. „Samotná budova zámku by měla být jakýmsi integračním centrem. Sloužit bude nejen nemocným, ale i naprosto zdravým lidem. Chceme zde provozovat stacionární péči a využívat různých terapeutických metod. Na druhou stra-

nu tu může být i galerie, knihovna, koncertní sň - prostě spousta věcí pro širokou veřejnost. Lůžková část bude ve dvou připojených pavilonech,“ nastínila záměr projektu jeho koordinátorka Mgr. Helena Petroušková.

Podle slov primárky oddělení LDN ve vsetínské nemocnici MUDr. Danici Hromadové je na území bývalého okresu kolem patnácti set lidí, jež trpí právě Alzheimerovou nemocí. Podobné zařízení pro ně u nás citelně chybí. „Počet nemocných stále roste. Tato nemoc je označována jako epidemie třetího tisíciletí,“ dodala Petroušková.

Otevření centra se však dá brát jako přínos také z jiné strany. Může totiž přinést desítky pracovních míst, a to zejména v oblasti ošetřovatelské péče. Při výběru pracovních sil se totiž bude dávat přednost zájemcům z našeho okresu.

Minulý týden v pátek se projektem zabývali zástupci obce, Zlínského kraje a odborníci na tuto tematiku. (Jalovec)

STÁRNUTÍ NENÍ DEMENCE

Každý člověk v průběhu celého svého života zraje a stárne. Stárneme všichni, aniž si to většina z nás příliš uvědomuje. Teprve po padesátce se zpravidla začínáme nad otázkami stárnutí vážněji zamýšlet.

S vyšším věkem přicházejí samozřejmě také změny, které jsou normální a se kterými je třeba počítat. Budeme pravděpodobně méně tělesně zdatní a duševně pohotiví, pomalejší než mladí lidé, ale ani to neplatí absolutně. Také zrak či sluch se budou pravděpodobně zhoršovat. S tím se musíme smířit.

Možná si také budeme stěžovat, že naše paměť nám neslouží tak dobře jako v mládí, na leccos si vzpomene až po delším přemýšlení. Veškeré další běžné pracovní aktivity budeme normálně zvládat.

Pokud nám však naše paměť bude nápadně vynechávat a pokud nám porucha paměti bude vadit při vykonávání některých činností (nákupu, telefonování, při placení a podobně), nebo pokud bude nápadná našemu okolí, měli bychom se nad tím přinejmenším zamyslet.

Porucha paměti může mít mnoho příčin a je třeba se v každém případě poradit s lékařem.

Zapomínání však může být prvním z příznaků některého onemocnění, která poškozují mozek a ve svých důsledcích vedou k demenci. Nejčastějším z těchto onemocnění je Alzheimerova choroba.

Alzheimerova choroba postihuje v České republice dle odhadů 80-130 000 lidí a patří tak mezi nejčastější onemocnění vyššího věku. Je

jí postižen zhruba každý pátý občan starší 65 let.

Alzheimerova choroba byla donedávna onemocněním se špatnou perspektivou. To již našťastí neplatí alespoň pro počínající fáze onemocnění. V současné době již existují léky, které mohou významným způsobem průběh Alzheimerovy choroby zpomalit či na nějaký čas pozastavit. Aby léčba měla smysl a aby mohla být účinná, musí být zahájena včas, protože jen tak lze zachovat dobrou kvalitu života a zajistit její optimální účinnost.

Poruchy paměti mohou být prvním varováním a prvním příznakem demence, ale mohou mít také mnoho jiných příčin, které se dají léčit. Co je proto nejdůležitější: vyhledat včas příslušnou odbornou pomoc. Určitě se obraťte na svého praktického lékaře. O pomoc se můžete obrátit také na kontaktní místo České alzheimerovské společnosti (ČALS), kde vám pomohou vyhledat lékaře, zajistí konzultaci s psychologem, poskytnou poradenství, zajistí dostatečné množství odborných informačních materiálů a nabídnou i jiné služby.

Kontaktním místem ČALS je v našem regionu občanské sdružení Letokruhy, které má sídlo ve vsetínské nemocnici (571 818 519, 777 565 030), kontaktní osobou je Mgr. Helena Petroušková.

POZOR, PROVÁDÍ SE OČKOVÁNÍ LIŠEK

Na území obce Liptál jsou položeny návnady s očkovací látkou (provedeno letecky ze základny Mošnov) proti vzteklině lišek. Tato vakcinace probíhá v době
od 18. 10. 2004 do 25. 10. 2004.

Dodržujte tyto pokyny:

- nedotýkejte se návnady
- nepoužívejte k výkonu práva myslivosti lovecké psy
- v případě potřísnění očkovací látkou, která je v plastickém obalu uvnitř návnady, vyhledejte lékaře
- poučte své děti.

Liptálem brzy po nové cestě

JALOVEC 10/2004

Jako na velkém staveništi to v současnosti vypadá na hlavní silnici z Liptálu do Všeminy. Dva kilometry dlouhý úsek od evangelického kostela do horní části obce obsadilo hned několik stavebních firem. Rozsáhlá rekonstrukce komunikace má být dokončena v průběhu listopadu. Do té doby musí řidiči očekávat, že cesta, kterou běžně absolvují za pár minut, trvá mnohdy i přes půl hodiny.

Na špatném stavu silnice z Liptálu na Všeminu se v posledních letech výrazně podepsalo zvýšení hustoty dopravy, hlavně pak té nákladní. Situace se dostala tak daleko, že nebylo jiné možnosti, než cestu přebudovat. „Stavební práce odstartovaly už v loňském roce. V rámci první etapy se rekonstrukce dočkal první, zhruba sedm set metrů dlouhý úsek od odbočky z hlavní silnice Vsetín - Zlín po náš evangelický kostel,“ uvedl starosta obce Miroslav Vaculík.

Letos v červenci odstartovala druhá etapa. Ta navázala na loni dokončený úsek u kostela a pokračuje dál směrem na Všeminu. Investor celé akce Ředitelství silnic Zlínského kraje se rozhodl opravit celý, dva kilometry dlouhý úsek najednou. „Je to hodně složitá stavba. Buduje se úplně nový podklad. Je třeba přeložit vedení rozhlasu a veřejného osvětlení, vybudovat chodníky, opravit mosty a postavit nové opěrné zdi podél potoka, protože se celá cesta rozšiřuje. Rozdělit ji na úseky by bylo vzhledem k návaznosti prací prakticky nemožné. Je to tu sice jedno velké staveniště a dostat se z horní části do centra není opravdu jednoduché, ale už to nebude dlouho trvat. Prosím všechny o trpělivost,“ řekl liptálský starosta.



Ze silnice v hořansku je teď jedno velké staveniště.



Budování opěrné zdi u obchodu u Daňů.

Stavba by se mohla prodlužovat a nebylo by vůbec jisté, zda bude někdy dokončena.

Celá akce si podle předběžných předpokladů vyžádá náklady ve výši šedesát milionů korun. Deset milionů zaplatí obec. „Je to sice hodně peněz. Ale na konci roku povede obcí zbrusu nová cesta. Provoz v Liptále tak bude mnohem bezpečnější,“ uzavřel Vaculík.

měla realizace projektu, na jejíž přípravě se minulý týden dohodla vsetínská radnice se správcem zmíněné komunikace - Ředitelstvím silnic a dálnic České republiky. „Z Liptálu a na druhé straně z Jasenné na Sirákov chceme vybudovat ještě jeden jízdní pruh. Znamená to, že v obou případech povedou do kopce dva pruhy a z kopce jeden, jak je tomu například na Buchlově,“ řekl místostarosta Vsetína Jaromír Kudlík.

NA SIRÁKOV POVEDE DVOJPRUH

JALOVEC 31. 08. 2004

Úspěchem vyvrcholila minulý týden jednání představitelů vsetínské radnice se zástupci Ředitelství silnic a dálnic České republiky o uvolnění finančních prostředků na zahájení přípravy stavby třetího jízdního pruhu na silnici I/69 v úsecích Liptál - Sirákov a Jasenná - Sirákov.

Zdolaní kopce Sirákov se zejména v zimních měsících stává mnohdy tvrdým oříškem nejen pro řidiče těžkých motorových vozidel. Kvůli námraze často ve svahu uvízne autobus a „ucpe“ tak tuto frekventovanou dopravní tepnu, spojující města Vsetín a Zlín. Výrazně zlepšit dopravní situaci v těchto místech by

Podle něj budou již v letošním roce zahájeny přípravné práce na této investiční akci. Ze státního rozpočtu si vyžádají více než dva miliony korun. „Nejprve musí geometři zaměřit území a určit, kde bude proveden geologický průzkum podloží. Na jeho základě zpracují projektanti studii, která prokáže jak reálnost stavby, tak hrubý odhad nákladů na její realizaci. Teprve poté budeme moci po-

kračovat územním a stavebním řízením, výkupy pozemků a výběrem zhotovitele,“ doplnil místostarosta, podle nějž je příprava celé investiční akce otázkou čtyř až pěti let.

I po jejím dokončení však není jisté okamžité zahájení stavebních prací. Potvrzuje to příklad plánované stavby nové rychlostní komunikace mezi Vsetínem a Valašským Meziříčím. Její přípravou se kompetentní orgány zabý-

vají několik desetiletí a nyní, kdy se čeká pouze na státem slíbenou finanční injekci, vyřadil státní fond dopravní infrastruktury tuto akci ze seznamu staveb, jež hodlá příští rok dotovat. „V současné době se ještě realizací třetího pruhu na Sirákov nezabýváme. Důležité je, že obdržíme peníze na zahájení její přípravy,“ dodal Kudlík.

60. VÝROČÍ LETECKÉ BITVY NAD SLAVIČÍNEM

Obec Liptál byla těžkých přímých bojů za druhé světové války ušetřena, na Liptálském nebi se však konala jedna z nejvýznamnějších leteckých bitev nad územím Protektorátu. Tato letecká bitva nad Slavičínem proběhla 29.8.1944 a utkala se v ní Luftwaffe a 15 armáda USAF.

Bombardéry B-17G Flying fortress a B-24 Liberator odstartovaly ze základny v italské Foggii, jejich cílem byla rafinerie v Bohumíně, nákladní nádraží v Ostravě, hlavní seřazovací nádraží v Ostravě a rafinerie v Přívoze. Současně byly určeny další, vedlejší cíle, aby byla rozptýlena pozornost nepřátelské obrany a to na nádraží ve východním Maďarsku a cíle v severní Itálii. Podle dostupných pramenů bylo do akce vysláno celkem 599 bombardérů (B-17 a B-24) a 294 letadel stíhacího doprovodu (186 P-51 Mustang a 108 P-38 Thunderbolt). Počet bombardérů, které letěly na Ostravsko a na vedlejší cíle v Maďarsku se v různých pramenech rozchází. Formace směřovaly přes Jaderské moře směrem na Balkán, Maďarsko, Slovenský štát a Protektorát. Bombardéry byly sledovány německými výzvědnými letadly již v maďarském vzdušném prostoru. Svaz bombardérů nemohl udržet své strategické postavení v tzv. boxech, které zajišťovaly poměrně účinnou obranu proti nepřátelským stíhačkám, některá letadla se začala dokonce opožďovat. Letci byli vzniklou situací znepokojeni a cítili nebezpečí.

Němečtí protivníci počítali s akcí USAF proti Moravské Ostravě, kde v té době bylo dislokováno 1500 cisternových vagonů, 1000 motorových cisteren a také čtyři velké zásilky zásob určené pro východní frontu. V 9.02 zazněl na letecké stíhací základně Luftwaffe v Borkheide bojový poplach. Dvacet Messerschmitů Bf 109 odstartovalo v 9.05, seskupily se a směřovaly na

Drážďany. Z Jüterborgu vzlétlo dalších 42 letounů, které se připojily ke stíhačkám z Borkheide. Rovněž z letiště Mörztitz u Lipska zamířilo do Drážďan dalších 27 Bf 109. Celkem Němci shromáždili sílu 65 Messerschmitů Bf 109 a 24 Focke-Wulfů Fw 190, mezi nimi i několik těžce pancéřovaných Ramjägerů Fw 190. Toto seskupení 89 stíhaček přistálo v Drážďanech, doplnilo své palivové nádrže na maximum, provedlo poslední kontroly a o pár minut později bylo opět ve vzduchu. Vlastní útok na bombardéry proběhl nad Bílými Karpaty pravděpodobně takto: První úder provedly speciálně pancéřované stíhačky Fw 190, určené k rozbití tohoto útvaru, ukryté do posledního okamžiku v řídké vrstvě mraků. To se jim skutečně podařilo použitím raket vzduch-vzduch (tehdejší rakety vzduch-vzduch nebyly pochopitelně ještě moderními samonaváděcími raketami, jaké používají armády v současné době. Byly to menší rakety, které musel usměrňovat zkušený pilot a sloužily hlavně k rozbití svazů bombardérů a k útokům na pozemní cíle). Útok těchto speciálních Fw 190 Ramjäger byl velice krátký. Těsně na to zaútočili zbylé stíhačky a prořaly skupiny bombardérů jako kosa z výšky a z několika směrů. Likvidace narušené formace poté již nebyl pro německé stíhače problém. Doprovodná eskorta stíhaček P-51 Mustang, která svaz dostihla nad Maďarskem, s nimi letěla jen k Trenčínu, tam svaz opustila a letěla kupředu k Ostravě. V oblasti Balatonu měla první skupinu stíhaček střídat druhá skupina. Německé letouny umístěné na balatonských letištích nechaly celý bombardovací svaz přeletět a zaútočily až na poslední skupinu stíhaček, zdržely je a nabídly tak stíhačům od Berlína zcela nechráněnou druhou skupinu bombardérů letících vzadu. Následkem tohoto manévru bylo sestřeleno 10 ame-

rických bombardérů. Většina dopadla poblíž Slavičína. 41 amerických letců padlo, 58 bylo zajato. Celkový počet poškozených a sestřelených německých letadel se odhaduje na 18-20 strojů.

Bombardér B-17 G č. 369 ze 49. letky pokračoval po prvním útoku v letu, tři letci vyskočili z hořícího letedla již u Vizovic a zde byli také zatčeni. Letadlo napadli znovu dva němečtí stíhači až nad Vsetínem. Velitel D.R. Seaman vydal povel k odhození bomb, pro poruchu mechanismu byly vyhazovány ručně a dopadly do prostoru Bobrky a Vesník. Zde exploze usmrtily dvě ženy pracující na poli. Při boji došlo několikrát ke změně kurzu letu. Po rozkazu k opuštění letadla posádka stroj opustila v prostoru nad Liptálem aniž by někdo zahynul. Stroj ve vzduchu explodoval a jeho trosky dopadly do prostoru Pováčice a Příkré. Letci byli pochytáni četnictvem a policií ze Vsetína, Hošťálkové, Liptálu a byli předáni vsetínskému gestapu. Trosky bombardéru obklíčili vojáci wehrmachtu, ale dříve se k nim dostali místní lidé a odnášeli si suvenýry - výstroj, mapy, čokoládu... Střelci z bombardéru sestřelili německou stíhačku, která dopadla v sousední Jasenné. Po výsleších byli letci odesláni do zajateckých táborů, kde se dočkali konce války.

U příležitosti výročí této letecké bitvy proběhla výstava a vzpomínková setkání letců a fanoušků letecké historie ve Slavičíně. Místní muzeum nabízí k prohlídce zajímavé exponáty výstroje, palubních zbraní i osobních věcí pilotů. Podrobnější technické a historické informace jsou nad rámec tohoto článku, zájemcům bych doporučil brožuru Letecká bitva nad Slavičínem nebo některé časopisy s leteckou tematikou. Zároveň bych chtěl poděkovat lidem, kteří byli ochotni darovat součástky a leteckou výstroj.

Jan Evják, Liptál

Vážení občané

jistě jste si všimli poutače před Obecním úřadem v Liptále s nápisem

Vítajte v Liptáli

Chtěli jsme zkrášlit střed naší obce nejenom pro naše občany, ale i pro všechny návštěvníky obce Liptál.

Na zhotovení nám přispěli:

Hynek Kovařík, Vladimír Gerža, MUDr. Roman Dostál
Alois Kovařík, Rofim - Jaroslav Mika,
Čalounictví - Petr Vaculík, Walfer - ing. Petr Hrbáček
Řezbářství - Řezníkovi, Zahradnictví „U Křížů“

KRAJSKÁ VETERINÁRNÍ SPRÁVA PRO ZLÍNSKÝ KRAJ

Inspektorát Vsetín, Smetanova 1484, 755 01 Vsetín

UPOZORŇUJE CHOVATELE HOSPODÁŘSKÝCH ZVÍŘAT

Mnoho chovatelů hospodářských zvířat (krav a jalovic starších 24 měsíců, plemenných býků, beranů a kozlů) na okrese Vsetín v roce 2004 dosud nezabezpečilo provedení povinných zdravotních zkoušek u svých zvířat.

Chovatelům, kteří nesplní tuto povinnost vyplývající z veterinárního zákona, hrozí udělení sankcí, včetně zákazu přemístování jejich zvířat (na jatka, chov, ...)

Chovatelé, kteří dosud nesplnili tuto povinnost, musí neprodleně kontaktovat soukromého veterinárního lékaře, který u nich provede nařízené veterinární zkoušky.

Náklady spojené s provedením povinných zdravotních zkoušek hradí chovatel, laboratorní vyšetření v plné výši je hrazeno státem.

Zda se nám to povedlo, necháváme na názoru každého. Finanční náklady na zhotovení poutače byly pro Obecní úřad minimální.

Chtěli bychom touto cestou poděkovat všem, kteří na toto „dítko“ přispěli finančním příspěvkem, materiálem nebo svou prací.

Svou prací a dovedností se zasloužili:

Karel Vaculík, Josef Mikšík, Stanislav Řezník,
Pavel Hnátek, Pavel Mrnušík

Věra Dostálová, místostarostka

Odvoz odpadů v roce 2004

Plasty - PET láhve - žluté pytle

28. 10. + 25. 11. + 23. 12. 2004

Papír - modré pytle

14. 12. 2004

Prosíme občany, aby pytle pokud možno připravovali k hlavní přístupové komunikaci.

Vývoz kontejnerů se sklem

18. 11. 2004

OZNÁMENÍ O DOBĚ A MÍSTĚ KONÁNÍ VOLEB DO ZASTUPITELSTVA KRAJE

Starosta obce Liptál dle zákona č.130/2000 Sb., o volbách do zastupitelstev krajů a o změně některých zákonů, § 27

o z n a m u j e

- volby do zastupitelstva kraje:** Zlínského
se uskuteční: 05. 11. 2004 od 14 do 22 hodin
06. 11. 2004 od 08 do 14 hodin
- místem konání voleb ve volebním okrsku: č.1
je volební místnost: Obecní úřad Liptál, zasedací místnost
756 31 Liptál 331
pro voliče, kteří jsou přihlášení k trvalému pobytu v obci Liptál.
- Voliči bude umožněno hlasování poté, kdy prokáže svoji totožnost a státní občanství České republiky (občanským průkazem nebo cestovním pasem ČR). Neprokáže-li uvedené skutečnosti stanovenými doklady, nebude mu hlasování umožněno.
- Voliči budou dodány 3dny přede dnem konání voleb hlasovací lístky.
V den voleb volič může obdržet hlasovací lístky i ve volební místnosti.

Miroslav V a c u l í k, starosta obce Liptál

Den zdraví a pohybu na ZŠ Liptál

Osmáci naší základní školy přišli s návrhem uspořádat zábavné sportovní odpoledne pro své spolužáky z jiných škol. Pozvání přijaly děti ze Sychrova a Jablůnky, ostatní se ještě mohou ozvat.

Ve spolupráci se Zdravotním ústavem ve Vsetíně, který nám přispěje z grantu Ministerstva zdravotnictví, a ve spolupráci s KÚ Zlín, který finančně podpořil environmentální projekt naší školy, připravujeme odpoledne plné her, soutěží a zábavy.

Za školu a obec krásnější

Poprvé v historii školy byl letos uspořádán dětský projektový den. Děti ze všech tříd měly možnost se na něm vyjádřit, co a jak by chtěli změnit ve škole nebo jejím okolí. K zajímavým závěrům dospěli žáci šesté třídy. Nelíbí se jim jejich třída, chtěli by lépe vyzdobit i některé části chodby. Rozhodli se tento stav napravit. Výsledkem bude třída s kobercem nalepeným na stěně, kde bude možné vystavovat práce žáků a vylepovat informativní materiály.

Stejně zajímavě se rozhodli oživit tmavou chodbu. Její zdi pomalují symboly evropských velkoměst.

Devětáci /a nejen oni/ nebyli spokojeni s autobusovými čekárnami. Rozhodli se je proto vyčistit a nově vymalovat. V současné době připravují šablony písmen, aby mohly být zastávky trvale označeny. Plechové nápisy vandalové vždy brzy zničili. Je škoda, že čerstvě vymalovanou čekárnu sprejeři znovu postříkali. Škoda byla napravena, a tak jen čekáme, zda se situace bude opakovat, až v příštích dnech přijdou na řadu další čekárny. Přesto doufáme, že naše práce nebude úplně marná. Ti, kteří strávili tolik času mytím a malováním zastávek, si své práce budou určitě vážit.

Seznam žáků letošní první třídy

JMÉNO A PŘÍJMENÍ

Tomáš BURJÁN
Jindřich ČERNOTA
Josef OBADAL
Martin ŘEHÁNEK
Lukáš TEPLÝ

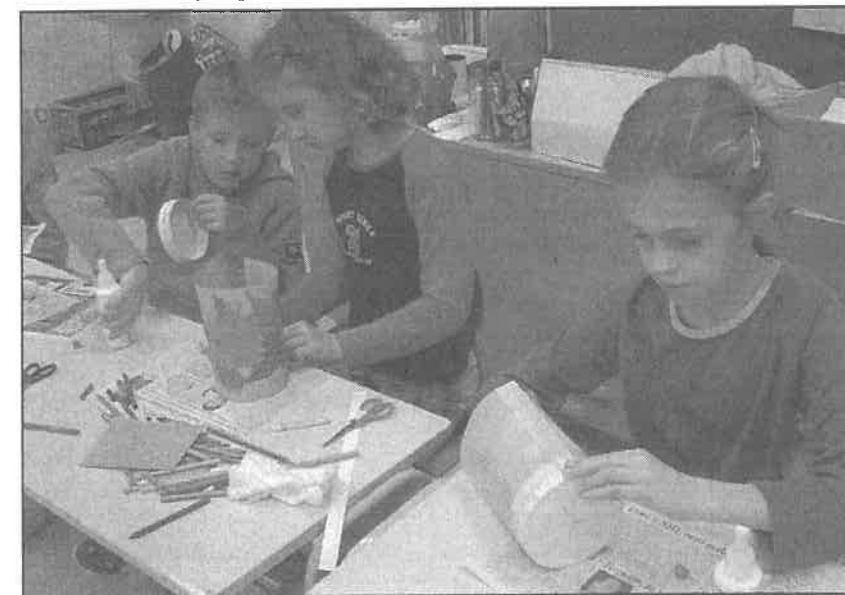
Petr VACULÍK
Ester BERGMANNOVÁ
Michaela CEDIDLOVÁ
Kateřina HANZALOVÁ
Natalie LUČANOVÁ
Kristýna NAVRÁTILOVÁ
Pavčina PODZEMNÁ

Žijeme spolu

Je příznačný název projektu, který podpořila Nadace Jana Pivečky a spolčívá v rozšíření spolupráce mezi dětmi ze Základní školy Liptál a dětmi, které

bydlí ve zdejších dětském domově a navštěvují speciální školu.

První společnou akcí byla výroba draků. Výsledkem snažení všech byli nádherní barevní draci a tvořivá práce na jejich zhotovování stmelila všechny děti. Každý se snažil, aby právě ten je-



Na vítěze čekají hodnotné odměny.

Připraveno bude také občerstvení, které bude odpovídat požadavkům zdravé výživy.

Věříme, že akce se letošním osmákům povede a že tak na naší škole bude založena nová tradice, na kterou naváží jejich mladší spolužáci.

Věra Halová, ředitelka ZŠ Liptál

Druhá skupina pracuje na vylepšení vzhledu prostoru před školou. Nelíbí se jim, že přes trávník přejíždějí lidé na kolech, takže na jaře a na podzim se mění v rozježděné bahno.

Navštívili pana Basela, který jim doporučil rostliny vhodné k vysazení do tohoto prostoru.

V současné době je připraven k vysazení. Před neukáznými cyklisty a chodci bude rostlinky chránit plot. Věřím, že až v červnu naposled odejdou z naší školy, budou s úpravou parčíku spokojeni a při každé další návštěvě školy budou v parčíku vidět kus svého díla.

Věra Halová, ředitelka ZŠ Liptál

Barbora POSPÍŠILÍKOVÁ
Marie VACULÍKOVÁ
Adéla VALČÍKOVÁ

Přeji svým prvňáčkům, aby se jim ve škole stále dařilo, aby se do školy těšili a kromě učení si v ní užili i spousty zábavy a legrace.

Ludmila Kopecká, třídní učitelka

ho drak byl nekrásnější. O pár dnů později si společně zasoutěžili v pouštění draků. V říjnu jsme společně vyráběli lampióny a už se všichni těší, jak s rozsvícenými svítilničkami půjdou večer vesnicí.

Na závěr se malí i velcí těší na ohňostroj.

Listopadové odpoledne bude věnováno výrobě masek a svíců z dýní. Na společné oslavě Halloween pak vyhodnotíme ty nejzdařilejší. Předvánoční čas bude na základní škole přípravou na Vánoční jarmark, na který jsou zváni malí i velcí ze širokého okolí. Děti z dětského domova mívaly tradičně připraveny velkou vánoční besídku. Letos na ni budou pozváni nejen učitelé základní školy, ale i všichni žáci.

Spoustu zajímavých akcí je plánováno i na příští rok. Jsme rádi, že Nadace Jana Pivečky umožnila tak dětem společně se scházet, tvořit a radovat se. Přeji bychom si, aby tyto společně strávené chvíle se staly nezapomenutelnými pro všechny zúčastněné.

Věra Halová, ředitelka ZŠ Liptál

VLASTNÍ STUDNA - VÝHODA I RIZIKO

Více než milion obyvatel ČR není zásobován pitnou vodou z veřejných vododůd, ale z vlastní domovní studny. Další miliony využívají vlastní studny na chatách a chalupách během víkendů a dovolených. Mít vlastní studnu je výhoda: voda je vždy čerstvá a nemusí se za ni platit. Má to však také svá „ale“. Není-li o studnu pečováno, nemusí být levným zdrojem dobré vody, ale zdrojem starostí a zdravotního rizika. Víte vůbec, jaká je kvalita vaší vody?

Odpovědnost za kvalitu vody

Používá-li někdo studnu jen k zásobování své domácnosti, žádný předpis mu přímo neukládá dělat rozbory vody. Neudělá to za něj ale ani nikdo jiný. Je-li však tato studna využívána též ke komerční činnosti, např. pro zásobování restaurace nebo ubytovacího zařízení, pak jejímu majiteli, resp. provozovateli, ukládá zákon o ochraně veřejného zdraví určité povinnosti, včetně pravidelných kontrol kvality vody. Občas si nechat zkontrolovat kvalitu vody by si však měl majitel každé studny, minimálně z důvodu odpovědnosti za své blízké, kteří vodu používají.

Zdroje znečištění a zdravotní rizika

Voda může vypadat i chutnat výborně, a přesto být závadná - člověk svými smysly přítomnost mikroorganismů a většiny chemických látek prostě nepozná.

Netěsnící septiky a žumpy, nesprávné skladování hnoje nebo volný pohyb zvířat v okolí studny může velmi pravděpodobně vést ke kontaminaci vody škodlivými bakteriemi a viry, které mohou být příčinou mnoha vážných infekčních chorob, úplavici počínaje a virovou žloutenkou typu A konče. I „obyčejné“ průjmové onemocnění může vést u malých dětí nebo oslabených osob k vážným následkům. Skutečnost, že voda ze studny je dlouho používána bez jakýchkoli pozorovaných nepříznivých důsledků, ještě neznamená garanci její nezávadnosti. U pravidelných uživatelů takové vody se snad může vyvinout tolerance k takovým bakteriím, ale onemocnět mohou jak návštěvy a malé děti, tak uživatelé samotní, pokud se v důsledku různých příčin jejich imunitní systém oslabí.

Nejčastější příčinou chemické kontaminace vody jsou u nás dusičnany.

Jejich zdrojem je nadměrné nebo nesprávné používání hnojiv a úniky odpadních vod ze žump, septiků a hnojišť. U malých dětí mohou způsobit tzv. methemoglobiémii neboli modrou nemoc kojenců, u všech věkových kategorií jsou považovány za možné riziko pro vznik některých chronických chorob, včetně rakoviny.

Vodu však mohou znečistit i stovky různých člověkem vyrobených a používaných toxických látek typu pesticidů, rozpouštědel, tekutých paliv atd. podle činnosti provozovaných v blízkém i vzdáleném okolí studní.

Nesmíme zapomenout ani na nežádoucí látky přírodního původu, které se mohou místo do vody dostat z geologického podloží. Přítomnost některých pozná člověk podle zbarvení keramiky nebo prádla (železo a mangan) nebo usazeniny na stěnách varných nádob (vápník a hořčík) - obvykle se však nevyskytují ve zdravotně závadném množství, naopak určitá přítomnost vápníku a hořčíku ve vodě je žádoucí, protože chrání před vznikem řady civilizačních chorob. Jiné přírodní látky však člověk nepozná - např. arzen, fluoridy nebo radon - ani když jsou ve vodě obsaženy ve skutečně nebezpečném množství.

Ochrana před znečištěním

Studny nemají kolem sebe žádné úředně stanovené ochranné pásmo, jako je tomu u vodních zdrojů pro veřejné vodovody, a proto riziko jejich ohrožení je vysoké.

Nejbližší okolí studny (min. 1 - 2 m) musí mít vodotěsnou dlažbu nebo jinou rovnocennou úpravu povrchu vypádanou směrem od studny tak, aby dešťová voda i voda z pumpy mohla volně odtékat pryč.

Do vzdálenosti nejméně 10 m by neměla mít přístup zvířata, nemělo by se zde hnojit ani skladovat hnůj, používat prostředky proti škůdcům a plevelům, naftu, olej a chemické čisticí prostředky či rozpouštědla, mýt auta a vykonávat jakékoli činnosti, které by mohly ovlivnit jakost podzemní vody. Je nutné kontrolovat, zda žumpy a septiky jsou skutečně vodotěsné, nikdy do nich nevylévat nebezpečné chemikálie a dbát na jejich včasné vyvážení.

Péče o studnu

Každá stavba potřebuje pravidelnou

údržbu a o studni to platí dvojnásob. 2 - 4 x ročně je nutné zkontrolovat nejen technické zařízení studny, ale především vodotěsnost krytu. Kryt by měl být uzamčen a bránit vniknutí nejen vody, ale i různých živočichů. Jednou za několik let je vhodné studnu celou vyčerpat a vyčistit, což je však možné jen u šachtových studní.

Kontrola kvality vody

Ani sebehlubší studna nedává jistotu, že voda bude stále nezávadná. Ve skalnatém podloží stačí např. jedna puklina, aby se znečištění dostalo stovky metrů daleko. Odhaduje se, že u více než poloviny studní v ČR voda nevyhovuje hygienickým požadavkům. Proto je pravidelná kontrola vody nutností.

Minimální rozsah pravidelného rozboru zahrnuje mikrobiologické ukazatele, dusičnany, dusitany, amonné ionty a chemickou spotřebu kyslíku (organické látky); u nových nebo dlouho nevyužívaných studní musí být rozsah větší. Samozřejmě o nezávadnosti vody je třeba se přesvědčit i vždy, když se objeví smyslově postižitelná změna její kvality. O podmínkách rozboru a správném odběru vzorku se předem informujte v místní hygienické nebo vodohospodářské laboratoři, kde vám též pomohou s vyhodnocením výsledků. Výsledky rozborů si schovávejte a vedte si též jednoduché záznamy o údržbě studny.

Co dělat.

když voda není v pořádku

Při nevyhovujícím nálezu je vhodné rozbor opakovat dříve, než se přistoupí k zásadním nápravným opatřením. Ty záleží na druhu a původu kontaminace.

Šlo-li o dlouho nevyužívanou studnu nebo jednorázové znečištění (nebo podaří-li se odstranit zdroj znečištění), postačí třeba studnu vyčistit a dezinfikovat. Při vstupu do studny je nutné dbát bezpečnostních požadavků!

Je-li znečištění trvalé, nutno pečlivě zvážit a na více místech se poradit, jaké řešení je z dlouhodobého hlediska nejvhodnější a nejlevnější. Přitom by se měly zvažovat všechny možné alternativy: úprava vody, kupování balené vody, vybudování nové studny nebo napojení na veřejný vodovod.

(Vydal Státní zdravotní ústav, Praha, 2003)

35. Liptálské slavnosti

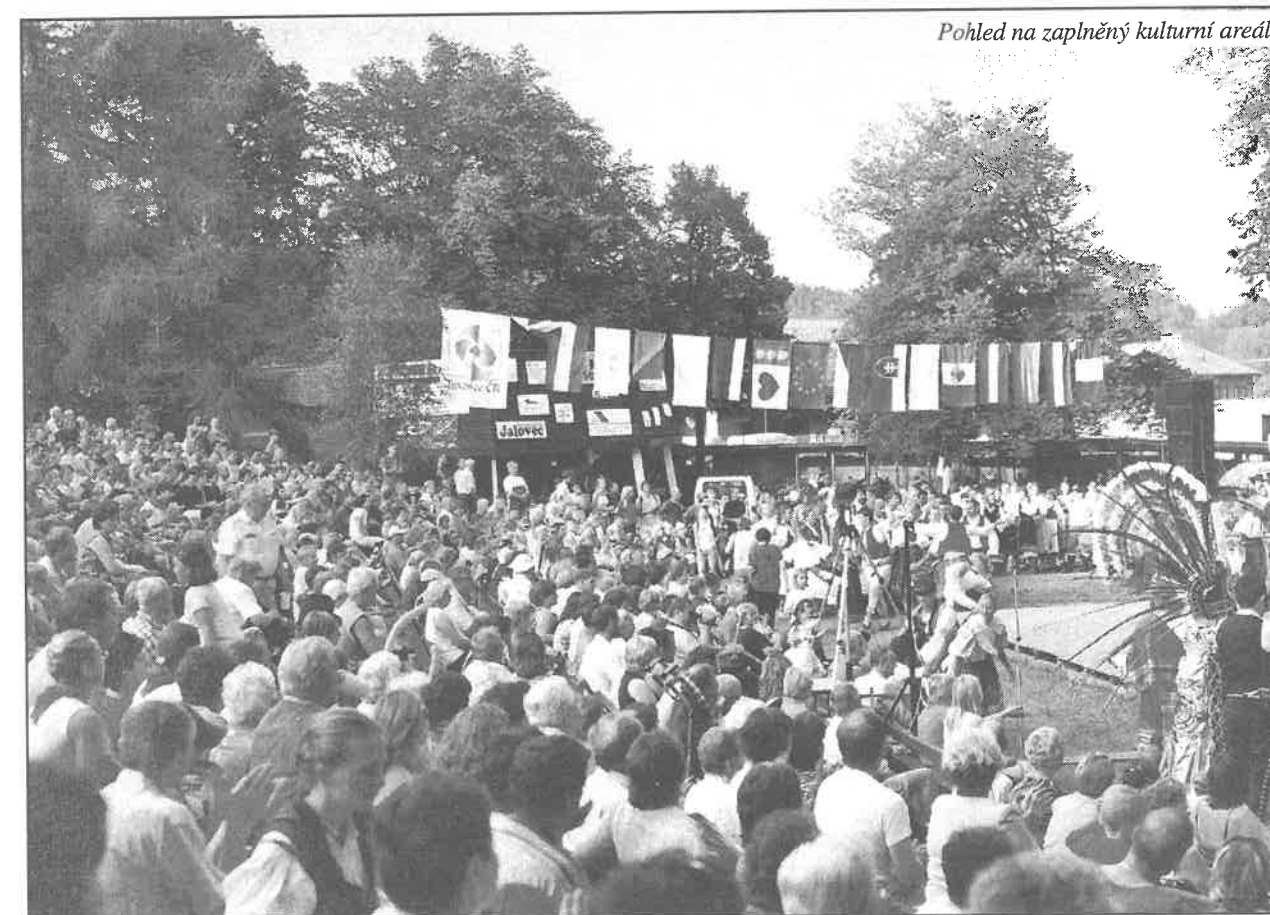
Letošní v pořadí již 35. Mezinárodní folklorní festival, patřil ve své historii mezi ty nejúspěšnější. Nádherné počasí, stovky účinkujících z celého světa, pěkná vystoupení, zaplněný kulturní areál, to všechno mohlo uspokojit i ty nejnáročnější. A tak nezbyvá než poděkovat všem, kteří se o to zasloužili a vyslovit přání, aby i příští ročníky měly podobnou atmosféru jako ten letošní.

Miroslav Vaculík



Start horkovzdušného balonu láká vždy pozornost nejenom dětí, ale i dospělých.

Před hlavním programem se na podiu představila i dechová hudba Liptalanka posílená o některé muzikanty ze Všeminy.



Pohled na zaplněný kulturní areál.

Společenská kronika

ŽIVOTNÍ JUBILEA ŘÍJEN - LISTOPAD - PROSINEC 2004

60 let			
Říjen	Geržová Alena, Gerža Zdeněk, Řezníček Karel,	Háj Dolansko Střed	
Listopad	Čalová Jaroslava, Kratinová Drahomíra,	Hluboké Střed	
65 let			
Říjen	Kachtík Miroslav, Migdalová Františka,	Hořansko Lůžko	
70 let			
Říjen	Vaculíková Zdeňka,	Střed	
Listopad	Oravec Ludvík,	Střed	
75 let			
Listopad	Smilková Vlasta, Valchář Josef,	Lopunik Střed	
80 let			
Listopad	Mrnuščík Jan, Vaculíková Lydie,	Střed Hořansko	
81 let			
Říjen	Běťáková Marta, Vaculík Jaroslav,	Dolansko Střed	
83 let			
Říjen	Smilková Anežka, Mrnuščík Pavel,	Nad Špicí Na Špicí	
84 let			
Listopad	Mrlina Pavel,	Hořansko	
85 let			
Listopad	Hrtáňová Marie,	Dolansko	
89 let			
Říjen	Miková Julie,	Výpusta	
90 let			
Prosinec	Němečková Josefa,	Spálíky	
91 let			
Prosinec	Řezníčková Julie,	Na Prašnici	

Oslavencům srdečně blahopřejeme!

SNATKY

Červen	Daňová Renata, Hořansko + Trlica Tomáš
Září	Všetičková Petra, Sadová + Svěrák Petr Kovářová Lenka, Dolansko + Řezníček Patrik, Dolansko Fendrychová Pavla, Dolansko + Sommer Vladimír Pisklák Richard, Střed + Maňáková Jana

PŘIHLÁŠENÍ

Červenec	Matocha Jaromír, Hromadová Silvie a Erik,	Dolansko Dolansko
-----------------	--	----------------------

Srpen	Ing. Zbožínková Petra,	Sadová
	Ing. Smílek Jiří,	Háj
Září	Trochtová Jana,	Střed

ODHLÁŠENÍ

Červen	Geržová Karla,	Hořansko
Červenec	Trlicová Renata,	Hořansko
Srpen	Tkadlecová Marie, Urban Petr, Střed	Sadová
Září	Hajtrová Františka, Hruška Radek,	Dolansko Hořansko
Říjen	Voda Jaroslav a Anna,	Hořansko

NAROZENÍ

Červenec	Freund Tomáš,	Sadová
Říjen	Trochta Michal,	Střed

Rodičům blahopřejeme!

ZEMŘELI

Srpen	Juráš Jan,	Dolansko
Říjen	Tkadlec Josef, Mrnuščíková Františka,	Lůžko Dolansko

Pozůstalým vyjadřujeme upřímnou soustrast.

Počet obyvatel k 20. 10. 2004:
1405, z toho 702 mužů a 703 žen.
Připravila Jana Vráblíková

VZPOMÍNKA

Odešla, jak osud si přál
Však v srdcích a vzpomínkách žije dál



Dne 7. srpna 2004 jsme vzpomněli 15. smutné výročí úmrtí paní **Zdenky Galetkové z Liptálu č. 149**. S láskou vzpomínají sestry Jarka, Lidka a Jana s rodinami.

Kdo byl milován, není zapomenut ...



Dne 17. září jsme vzpomněli první smutné výročí od úmrtí mé manželky, naší maminky, babičky, paní **Olgy Srněnské z Liptálu č. 2**.

Vzpomínají manžel a dcera s rodinou.

*Tvé dobré srdce, maminko, zůstalo navždy s námi
Bude nám žehnat na cestu, kterou teď jdeme sami*



Dne 20. září 2004 uplynulo 20 let od úmrtí naší maminky, babičky a prababičky, paní **Anny Cedidlové z Liptálu č. 165**.
Dne 14. prosince 2004 by se dožila 94 let.

S láskou vzpomíná dcera s rodinou.

Slunce za hory zašlo, soumrak padá do polí
Srdce Tvé, tatínku, věčný spánek našlo a víc tě nic neboli
Už dva roky spíš svůj věčný sen a nám zůstaly na Tebe
vzpomínky jen.



Dne 17. října jsme vzpomněli 2. výročí úmrtí manžela, tatínka, dědečka, pana **Josefa Škrabánka z Liptálu - Háje č. 222**. Kdo jste ho znali, vzpomeňte s námi. Manželka Drahomíra a synové a dcery s rodinami.

*Žila jsem jako všichni, Bůh mi život dal,
ale jen krátce a zase mi ho vzal.
Je na tom světě člověk pouhý host,
dny sečteny má v životě svém
a smrt je z břehu na břeh most,
po kterém z temna k světlu jdem.*



Dne 9. listopadu 2004 uplyne rok co nás opustila paní **Milena Vychopňová z Liptálu č. 228**

Vzpomíná celá rodina.

*Kdo Tě znal,
jen v dobrém vzpomene,
kdo Tě měl rád,
nezapomene.*



Dne 20. září 2004 by se dožil 30 let pan, **Tomáš Burjan z Liptálu č. 124**

S láskou vzpomínají maminka, tatínek, bratr, babička a manželka s dětmi.

CVIČENÍ PRO ŽENY VŠECH VĚKOVÝCH KATEGORIÍ

kdy: KAŽDÉ PONDĚLÍ OD 19 - 21 hod.
kde: KULTURNÍ SÁL VE DLE OBECNÍHO ÚŘADU V LIPTÁLE
s sebou: PODLOŽKU NA CVIČENÍ, 20 Kč, SPORTOVNÍ OBUV
A OBLEČENÍ

CVIČENÍ RODIČŮ S DĚTMI OD 1 ROKU MÁMO, TÁTO ZACVIČ SI SE MNOU!!!

kdy: KAŽDÝ PÁTEK OD 16 - 17 hod.
kde: TĚLOCVIČNA ZŠ LIPTÁL

Důležitá oznámení

ZTRÁTY A NÁLEZY

Na obecním úřadě bylo poctivými občany shromážděno několik svazků nebo jednotlivých klíčů. Kdo je postrádá, přijďte si je vyzvednout. Stále je zde uložen i v dubnu nalezený zlatý snubní prsten.

PODĚKOVÁNÍ OBČANŮM

Policie ČR, obvod Vsetín a Obecní úřad v Liptále tímto děkují našim spoluobčanům, kteří tím, že nebyli lhostejní ke svému okolí a včas upozornili příslušné orgány, napomohli ke znemožnění trestné činnosti krádeže a dopadení pachatelů.

LETEC JAROSLAV ŠKRABÁNEK

Obecní úřad v Liptále obdržel dopis od pana Borise Súdneho z Trnavy, SR, ve kterém nás žádá o podání informací týkajících se letce Jaroslava Škrabánka. Tímto prosíme i my občany, kteří by mohli podat nějaké informace, aby se ozvali na obecní úřad.

*Vážený občane,
Jsem letecký historik a zajímám se o letecké havárie na území Slovenska v letech 1918 - 1960 a o letce, kteří při nich zahynuli. Z archivních materiálů se mi podařilo zjistit, že 18. srpna 1935 havarovalo na vrchu Straník, okr. Žilina, bezmotorové letadlo - kluzák typu „Albatros“, přičemž jeho pilot, 19-letý Jaroslav Škrabánek (člen Masarykovy letecké ligy Zlín) zahynul. Vzhledem k tomu, že Jaroslav Škrabánek byl občanem Vaší obce, dovoluji si Vás požádat o poskytnutí jakýchkoliv informací a materiálů o něm, jelikož se mi doposud podařilo získat jen velmi málo. Tyto údaje shromažďuji pro připravovanou dokumentační práci o leteckých haváriích na území Slovenska.*

Boris Súdny, Trnava, SR

K ZAKÁZKOVÉ KREJČOVSTVÍ

DÁMSKÉ - PÁNSKÉ - DĚTSKÉ
opravy oděvů, přešívání

Ludmila Hrbáčková Liptál 154
tel. 731 118 864

Po telefonické domluvě mohu přijet i k Vám domů.

PLÁN KULTURNÍCH AKCÍ V LIPTÁLE - 2004

Datum:		Název akce:	Pořadatel:	Kde:
05. 11.	Pá	Volby do zastupitelstev krajů	OÚ Liptál	OÚ Liptál
06. 11.	So	Volby do zastupitelstev krajů	OÚ Liptál	OÚ Liptál
04. 12.	So	Mikulášská jízda	OÚ Liptál, Fos Lipta	obec
05. 12.	Ne	Vánoční jarmark	ZŠ Liptál	ZŠ Liptál
19. 12.	Ne	Vánoční koncert	FoS Lipta Liptál	Kostel ČCE
26. 12.	Ne	Štěpánská zábava	TJ Start Liptál, FK	KZ Liptál

Zkratky:

KZ - Kulturní zařízení při OÚ Liptál, KA - Kulturní areál, letní kino, Liptál, VZM - Velká zasedací místnost OÚ Liptál.

Zpracovala: Jana Vráblíková, OÚ Liptál