

# Zpravodaj

## MNV Liptál



Zpravodaj MNV Liptál vydává MNV v Liptále nákladem 300 výtisků.  
Řídí redakční rada. Povoleno CMV ve Vsetíně.

**červenec - říjen 1983**

## Soubor LIPTA ve Francii a Belgii

Ve dnech 31. července až 23. srpna 1983 reprezentoval Soubor valašských písní a tanců Lipta Liptál z pověření ministerstva kultury ČSR valašský folklór a celou naši vlast na festivalech ve Francii a Belgii.

V neděli ráno odjížděl autobus ČSAD s řidiči Stanislavem Juřicou a Františkem Panošem ze Vsetína směrem na Liptál. Po naložení cimbálu a basy jsme uložili osobní zavazadla účastníků zájezdu a v 10,15 jsme zamávali rodné obci a odjeli směrem na Gottwaldov. Zmocnily se nás smíšené pocity; na jedné straně radost, dychtivé očekávání a touha poznat cizí země, na druhé straně obavy, zda bude celý zájezd úspěšný, vždyť na tak dlouhou dobu soubor ještě nevycestoval.

Ideologickým vedoucím zájezdu byl předseda VD Lipta Liptál s. Ivan Babůrek, organizačním vedoucím Radomír Sousedík - vedoucí souboru, sólistka Jiřina Sousedíková zajišťovala překladatelskou činnost. V Gottwaldově jsme přibrali našeho choreografa Josefa Londu s manželkou, Fanyнку Fabrici, která je patronkou souboru za VD Lipta a zbývající tanečnice a tanečníky. Pak už jsme jeli směrem na Uh. Hradiště, Brno, Prahu, dále pak směrem na Plzeň a Planou; zde jsme měli zajištěnu večeři a ubytování v turistické ubytovně.

Vstávali jsme brzy, už ve 3,30 hod. ráno, abychom byli na celnici dříve, než začne denní provoz. V 8,00 hod. jsme překročili v Rozvadově na hranici a vjeli na území NSR. Naším cílem byl Štrasburk - město na hranici s Francií. Po 500 km jízdy po dálnicích a několika malých přestávkách na odpočívadlech jsme přes Norimberk a Mannheim dorazili v 16 hod do Štrasburku. Během dvouhodinové přestávky jsme si prohlédli střed města, včetně gotické katedrály p. Marie ze 14. stol., v němž jsme si mohli vyslechnout část varhanního koncertu. Ve Štrasburku jsme také zažili liják - první a poslední na našem zájezdu.



FELLETIN - členové Lipty spolu se Senegalským souborem

V půl osmé jsme přešli francouzskou hranici a vydali se směrem na Mulhouse, kde jsme strávili první noc na cizím území. Ráno jsme odjížděli do místa prvního festivalu Felletinu přes Besancon, Lyon, Chlermont-Ferrand /620 km/. Do Felletinu jsme dorazili ve 21,00 hod. Pořadatelé nás po uvítání a večeri ubytovali v internátě společně s ostatními zahraničními soubory ze Senegalu, Jugoslávie, Mexika, Španělska a Portugalska. Ve Felletinu jsme se zdrželi 4 dny. V těchto dnech předvedl soubor vděčným divákům 2 vystoupení, vystoupil na slavnostním koncertě muziky a zúčastnil se dvou průvodů městem. Festivalovým dnem žilo celé město a jeho okolí. Zvláště hluboký dojem jsme si odnesli z družebního večeru, kterého se zúčastnily i ostatní soubory a který se konal v hale naší ubytovny. Muzikanti výše uvedených národností přesto, že se viděli poprvé, dokázali společně zahrát spoustu melodií - od naší Tancuj, tancuj, vykrúcaj a Uvázali kozu, přes Děti z Pyrea po mexické národní písně. Pochopitelně ani ostatní členové neseděli s rukama v klíně. Společně jsme tančili naši polku i třasák, učili se španělské i mexické tance. Naše cery a ogaři zkoušeli španělské kaskaně, Španěle zase obhlíželi valašské obušky.

V sobotu 6.8. ráno jsme dojeli do Bortu, malého městečka v horách. Našimi spoluúčinkujícími soubory zde byly soubory z Francouzských Pyrenejí a Řecka. V Bortu měl soubor 2 velmi úspěšná vystoupení a 3 slavnostní defilé. V neděli nás na městské radnici přijal pan starosta, který vysoce hodnotil naše vystoupení a celkový dojem souboru. Přijetí bylo spojeno, jak už je ve Francii zvykem, s ochutnáváním vína.

V pondělí 8.8. jsme odjeli autobusem do - v pořadí už třetího města pobytu - Montoire, kde se konal 11. festival Mondial du folklore /světový folklorní festival/. Z tohoto města jsme vyjížděli k vystoupením a koncertům do okolí. Festivalu se kromě nás zúčastnily soubory z Kanady, Jugoslávie, Senegalu, Nepálu, Mexika, Portugalska, Španělska a domácí soubory. V samotném Montoire jsme měli 2 vystoupení, dva slavnostní koncerty muziky a účastnili jsme se dvou průvodů městem.



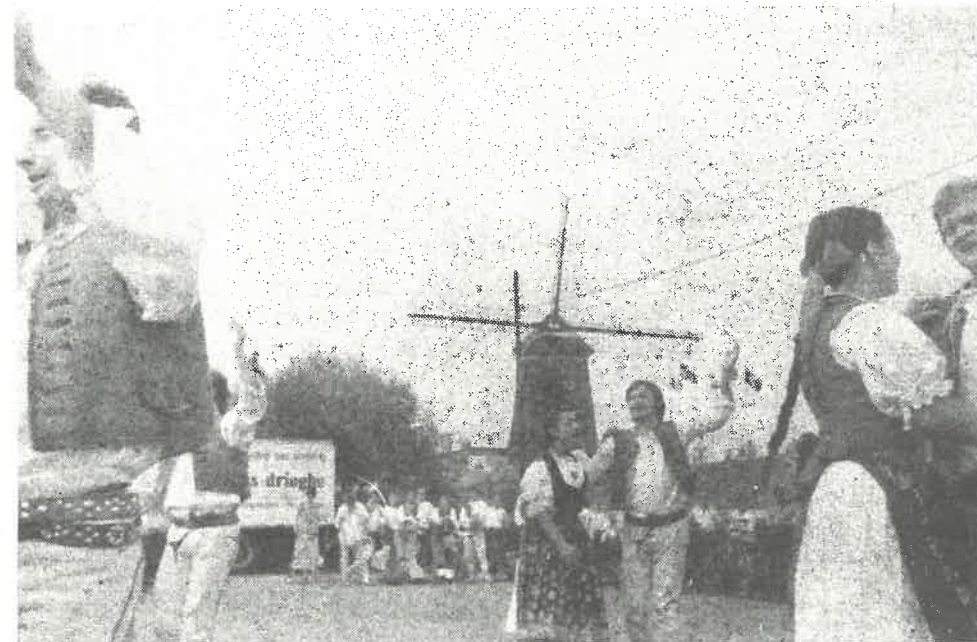
MONTOIRE - členové SVPT Lipta s mexickým souborem

V Montrickardu, městě 60 km od Montoire, jsme navštívili vinné sklepy - chodby ze 12. stol. vytesané v kameni o délce 20 km. V těchto chodbách dozrává po dobu 2 let šampaňské víno. Večer měl soubor opět úspěšné dvouhodinové vystoupení. Největší úspěch měly ogarské hry a zbojnické pásmo. Jedním z krásných měst v okolí bylo Vendôme. Travnaté plochy byly vysázeny květinami, jež tvořily živé obrazy zvířat. Jedno z posledních vystoupení bylo v městě Selessey - 90 km od Montoire. Ve všech těchto vystoupeních jsme účinkovali vždy společně s některým dalším zahraničním souborem.

Bylo pro nás radostným zjištěním, že půvabný valašský folklor je nejpřitažlivější pro všechny věkové skupiny diváků svým souladem rytmu a harmonie, hudby a tance, barevností i originalitou krojů. Zde si všichni členové zájezdu znovu uvědomili, jak působivě krásné a velké bohatství nám zanechali naši předkové. Pro velký úspěch souboru Lipta připravila francouzská rozhlasová stanice přímý přenos z koncertu muziky a část koncertu byla natočena pro potřeby gramofonové společnosti, která pravidelně vydává desku úspěšných skupin mezinárodního festivalu v Montoire. O úspěchu a popularitě svědčí i převážná část záběrů vířivých tanců v programu francouzské televize, jejíž pracovníci filmovali průvod ulicemi města.

Při cestách za vystoupeními navštívili členové souboru 2 zámky na Loire - Blois a Chambord, které patří k nejkrásnějším ve Francii. Na zámku Chambord byl filmován několikařiný film Angelika, Tři mušketýři apod. Cestou do Belgie se soubor zastavil na krátkou prohlídku Paříže /Louvre, Invalidovna, Vítězný oblouk, Eiffelova věž a Versailles/ zahrady a zámek, zvláště pak zrcadlový sál, kde byl v r. 1918 podepsán Versailleský mír.

Ve čtvrtek 18.8.1983 večer jsme překročili francouzskou hranici a po 120 km jízdy Belgií jsme dorazili do města Schoten, dějiště mnoha mezinárodních festivalů. Místní soubor ze Schoten navštívil Československo letos v červenci, zúčastnil se slavností ve Východné na Slovensku. Byli jsme ubytováni v rodinách většiny členů, kteří byli v ČSSR. Přijetí bylo úpřimné a vřelé. Navštívili jsme nedaleké město Antverpy, kde jsme vystupovali při příležitosti oslav "Týden moře". V samotném Schotem měl soubor 2 vystoupení. Úspěch souboru byl opět velký a prezident světové folkloristické federace pronesl, že soubor Lipta má otevřenou cestu do dalších míst folklorist. festivalů.



ANTWERPEN-BELGIE - oslav "Týden moře"

Pobytem v Belgii bylo zakončeno turné souboru, na němž členové absolvovali 26 vystoupení, průvodů a koncertů. Při všech těchto akcích byla v čele na čestném místě naše státní československá vlajka. Svým vystupováním soubor dobře reprezentoval nejen své rodné Valašsko, čs. družstevnictví, ale i celou Československou republiku. Vrátili jsme se do své vlasti, do svých domovů s množstvím nezapomenutelných dojmů a zážitků, ale i s pocitem dobře a poctivě odvedené práce, s vědomím, že hudba, tanec a přátelství nemají hranice.

Posledním vystoupením v Belgii však starosti členů SVPT Lipta neskončily. Doma je čekaly za 3 dny po návratu MIV. Liptálské slavnosti 1983 s velmi náročným programem. Hostem souboru byl družstevní soubor Kápos z Dombováru. Liptálských slavností se zúčastnilo 2 000 diváků, kteří jak věříme, odcházeli spokojeni a hosté z MLR si odváželi pěkné zážitky ze Vsetínska a Liptálu.

Chtěl bych touto cestou poděkovat všem příznivcům souboru, kteří nám ochotně a nezištně pomohli při organizaci Liptálských slavností, při zajišťování občerstvení, atd. Bez této vaší pomoci by soubor nemohl uskutečnit takovou akci, ale ani by nemohl být tím, čím je.

Ve dnech 30.9. - 6.10.1983 soubor opět úspěšně hostoval v Maďarsku.

Ladislav Michálek  
hospodář souboru

## LIPTÁLSKÉ SLAVNOSTI 1983

Letošní Liptálské slavnosti svou náplní i obsahem překonaly mnoho předešlých. Jejich zahájením bylo slavnostní zasedání MNV v sobotu 27.8.1983.

Zde byly především zhodnoceny dosažené úspěchy při budování a výstavbě obce. Slavnostní ráz tohoto dne pokračoval otevřením nově adaptované mateřské školy. Velkým kulturním zážitkem byla instalovaná výstava obrazů akademického malíře Ilji Hartingera v budově MŠ. Po krátkém oddychu jsme sledovali v kulturním areálu vystoupení SVPT Lipta, který se představil s programem "Není, jak nám, slobodným". Poté jako host předvedl folklorní vystoupení národopisný soubor z Dombováru z Maďarska.

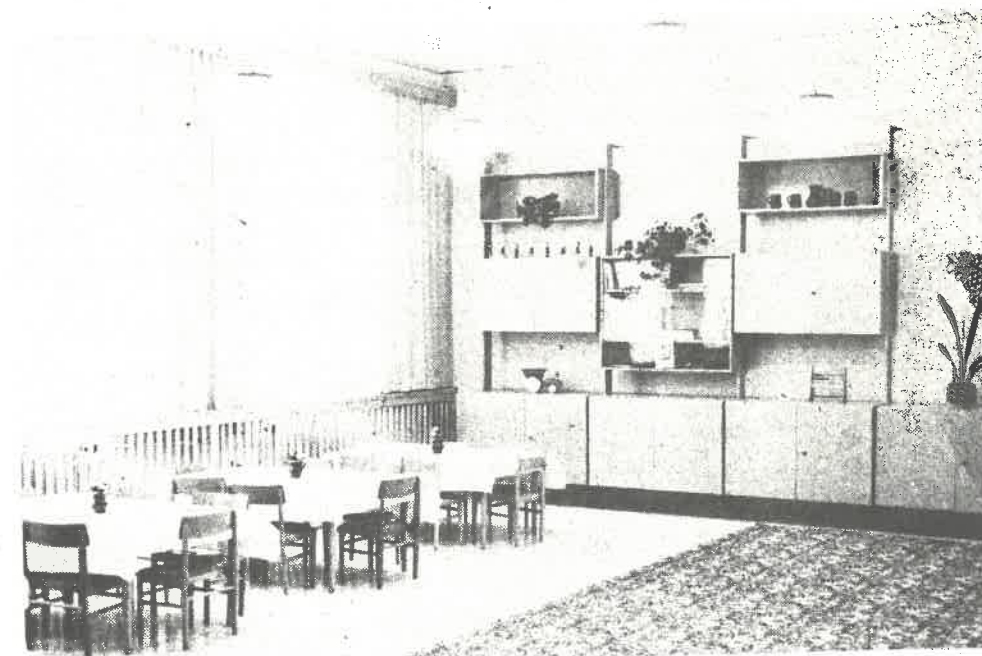
Souběžně s uvedeným programem měli všichni návštěvníci již od 13 hod možnost si prohlédnout přebudovaný národní výbor s lékařskou stanicí, kde si nenechali ujít výstavu kronik a fotodokumentace "Liptál dříve a dnes". V zasedací síni se pochlubili spoustou kvalitních modelů a výrobků modeláři místního Svazarmu. Nedělní den pokračoval prohlídkou všech těchto zdařilých výstav a exponátů.

Můžeme s plnou odpovědností říci, že letošní XIV. Liptálské slavnosti celým svým zaměřením se plně vydařily. Proto patří naše poděkování všem, kteří se podíleli jednak na jejich přípravě, ale i všem těm občanům, kteří svou pomocí pomohli při stavbě lékařské stanice a MŠ, všem jejím zaměstnancům, MNV, VO KSC, SVPT Lipta, všem dalším brigádníkům a občanům, kteří našli pochopení pro budování a v budovách MŠ a MNV. Vyvrcholením byl nedělní odpolední program v kulturním areálu.

Chrástecká



Z výstavy I.Hartingera ak.malíře na Liptál.slavnostech 83



Interiér nové mateřské školy

# INFORMACE PRO STAVEBNÍKY

Komise výstavby MNV vykonává svou stavebně správní činnost na základě usnesení rady ONV Vsetín, která na návrh OVÚP ONV Vsetín přenesla na komisi pravomoc ve smyslu ust. § 124 zák. 50/76 Sb.

## I. státní stavební dohled

Komise výstavby vykonává stát. stav. dohled na celém území spravovaném MNV, ke kterému patří. Tento stát. stav. dohled slouží nejen ke zjišťování nepovolené stavební činnosti, ale i ke kontrole staveb povolených z toho důvodu, zda nejsou prováděny v rozporu s vydaným stav. povolením či sdělením k ohlášení. V případě, že stát. stav. dohledem je zjištěn nedostatek, je nutno o tomto pořídít protokol, který sepíše člen /nebo členové/ KV MNV, kteří SSD vykonávají.

Pokud je zjištění SSD přestupkem dle ust. § 105 zák. 50/78 Sb., je další postup dle bodu IV. tohoto metodického pokynu. KV MNV v Liptále praktikuje SSD tak, že obec je rozdělena podle počtu členů KV MNV na rajóny, kde každý člen, který má rajon svěřený vykonává zde SSD. Kontrolu jeho činnosti pak provádí celá komise nebo předseda.

## II. Stavebně-správní činnost - povolování drobných staveb, udržovacích prací a stavebních úprav.

Nejprve je třeba podotknout, že při celé této činnosti je nutno používat zák. č. 50/78 Sb. /stavební zákon/ a prováděcích vyhl. k tomuto zákonu a to vyhl. č. 83/76 Sb. ve znění vyhl. č. 45/79 Sb a vyhl. č. 85/78 Sb. ve znění vyhl. č. 165/80 Sb., dále zákona č. 71/67 Sb. o správním řízení. KV MNV přijímá pouze ohlášení drobných staveb, udržovacích prací a stav. úprav /viz. ust. § 54 a 55 odst. 2 a 57 zák. č. 60/76 Sb./ . Toto ohlášení podávané stavebníkem musí mít náležitosti dle ust. §§ 14 a 16 vyhl. č. 85/78 Sb. /veškeré formuláře pro činnost stavební komise jsou takto zpracovány, že po jejich úplném vyplnění a dodání všech požadovaných příloh je možno o ohlášení kvalifikovane rozhodnout/. Po obdržení ohlášení komise nejprve posoudí, zda je dostačující a zda nic nechybí, jinak toto ohlášení vrátí zpět k doplnění. V případě, že KV zjistí, že ohlášení splňuje předepsané náležitosti, může rozhodnout takto:

- 1a) sdělí na formuláři "Sdělení k ohlášení", že proti ohlášené drobné stavbě, stavebním úpravám nebo udržovacím pracem nemá námitek /§ 67 odst. 2 zák. č. 80/76 Sb./ . Toto sdělení k ohlášení nelze zpoplatnit správním poplatkem. Je však možno vybrat poplatek za místní šetření /prokazatelně např. protokole provedená/ ve výši 25 - 250 Kčs podle skutečných nákladů.
- b) sdělí na formuláři, že ohlášená drobná stavba nemá povahu drobné stavby. To v případě, že stavba nebude splňovat podmínky drobné stavby ve smyslu ust. § 3 vyhl. 85/78 Sb. ve znění vyhl. č. 155/80 Sb. /např. bude větší, vyšší apod./ V takovém případě stavebníkovi doporučí, aby svou žádost podal u příslušného stav. úřadu.
2. Sdělí stavebníkovi, že ke stavbě je třeba podat žádost o stavební povolení /použije se hlavně v případech, kdy je možno očekávat nesouhlas ze strany sousedů - účastníků, řízení/. K tomuto sdělení k ohlášení je třeba přiložit formulář žádosti o stavební povolení. Po obdržení tohoto stavebníkem vyplněného formuláře komise výstavby /viz. § 58 stavebního zák./
  - a) přeručí řízení /pokud nebude žádost úplná/ rozhodnutím dle ust. § 29 zák. č. 71/67 Sb. o správním řízení,

b) v případě kompletní žádosti zahájí KV stavební řízení oznámením o zahájení stav. řízení s místním šetřením /pokud komisi nejsou známy poměry staveniště/ nebo bez místního šetření /pokud jsou komisi známy poměry staveniště/. V obou případech použijí příslušný formulář /viz. ust. §§ 23 a 24 vyhl. 65/76 Sb/

c) v případě, že komise použije oznámení zahájení řízení s místním šetřením, sepíše na místě stavby z tohoto řízení protokol, který je podkladem pro vydání rozhodnutí - stavebního povolení. Jestliže je použit formulář oznámení o zahájení stavebního řízení bez místního šetření, je v něm stanoveno, že účastníci řízení mohou vznést své připomínky do určené lhůty. Účastníci stavebního řízení jsou taxativně vymezeni v ust. § 59 zák. č. 50/76 Sb. a oznámení o zahájení řízení je nutno jim zaslat /na doručenkú/.

d) po provedeném řízení je pak možno vydat rozhodnutí - stavební povolení. Správní poplatek činí 200,- Kčs s případnými připomínkami účastníků řízení se musí komise vypořádat tak, že o nich rozhodne ve stavebním povolení. Pokud KV neručí ve stavebním povolení podmínku kolaudace, požádá stavebník po dokončení stavby o její provedení. Na základě jeho žádosti pak KV MNV oznámí zahájení kolaudačního řízení, sepíše protokol a vydá kolaudační rozhodnutí. Podmínka kolaudace však nemusí být stanovena.

## II. Postup KV MNV při obdržení odvolání, proti jejímu rozhodnutí:

Proti rozhodnutí KV MNV /stav. povolení, zákaz v pokračování stav. prací, kolaudační rozhodnutí/ může kterýkoliv účastník řízení podat ve stanovené lhůtě odvolání. Po jeho obdržení postupuje KV MNV takto!

- 1) Dle ust. § 56 zák. č. 71/67 Sb. uvědomí o podaném odvolání všechny zbylé účastníky řízení /mimo odvolatele/ a požádá je, aby se k odvolání do 10 dnů vyjádřili,
- 2) Pokud KV MNV o odvolání nerozhodne samo dle ust. § 57 odst. 1 zák. č. 71/67 Sb. /což může učinit jedině v případě, že odvolání v plném rozsahu vyhoví a že s tím souhlasí ostatní účastníci řízení/, předloží toto odvolání spolu s napadeným rozhodnutím a souvisejícím materiálem dle ust. § 57 odst. 2 zák. č. 71/67 Sb. ve lhůtě do 30 dnů odvolacímu orgánu k rozhodnutí. Spis je nutno předložit úplný. Odvolacím orgánem je OVÚP ONV Vsetín.

## V. Přestupkové řízení

V případě, že KV MNV zjistí nepovolenou stavební činnost, vydá dle ust. § 102 zák. 50/76 Sb. stavebníkovi zákaz v pokračování stav. prací. Tomuto zakazu je třeba odejmout odkladný účinek odvolání dle odst. 2 cit. ust. a zákona.

Po té KV provede

1. Zahájení řízení ve věci přestupku na příslušném formuláři, kterým stavebníka - přestupce pozve k projednání přestupku.
2. Sepíše s přestupcem prokol /na formuláři/
3. Na základě protokolu pak vydá rozhodnutí /na formuláři/.

Návěrem je třeba podotknout, že tento návod není zcela vyčerpávající a nelze s ním postihnout všechny jednotlivé případy, které se mohou v činnosti KV vyskytnout. Obsahuje pouze stručný návod pro postup KV MNV v základ. a nejběž. případech praxe. Je potřebné vybitat správný druh formuláře a dále pak vyžadovat po stavebnících, aby předkládali své žádosti /ohlášení/ úplné. Jakýkoliv odlišný postup je vadný a bude mít za následek zrušení rozhodnutí KV MNV.

V rámci okresu se značně rozšiřuje trestná činnost hlavně u mládeže, a to v největší míře krádeže jízdních kol, Tyto se nezamykají, jsou různě nechané postavené před obchody, restauracemi a pod. Každý majitel by měl znát alespoň číslo svého kola, aby v případě krádeže mohl potom kolo identifikovat. Dále jsou značně rozšířeny krádeže domácích zvířat, zahradních plodů, v závodech rozkrádání socialistického majetku, různých součástek, náhradních dílů, nářadí, materiálu.

Rovněž došlo k navýšení přestupkové činnosti, které řeší přímo komise ochrany veřejného pořádku při MNV. I v naší obci se stále s těmito přestupky setkáváme. V letošním roce podali občané naší obce na MNV již 19 stížností na své spoluobčany. Oproti loňskému roku, kdy občané podali jen 6 stížností za celý rok, je zaznamenán značný nárůst. Kromě těchto stížností projednávala KOVP v letošním roce již 6 přestupků, postoupených Okresní správou SMB ve Vsetíně. Ve všech případech se jedná hlavně o narušování socialistického soužití, napadání jedné druhé, osočování, úmyslné vyvolávání hádek, v převážné většině pod vlivem alkoholických nápojů, doma dělání "domácího pořádku" a na veřejnosti vyřizování různých účtů, třeba i několik let starých. Jsou i takoví občané, kterým nestačí vyřizovat si účty slovně, ale používají k tomu i fyzického násilí. U nás v obci se jedná většinou o jedince, kteří stále a stále vyvolávají hádky a narušují tak socialistické soužití. U těchto osob již komise OVP přistupuje k tvrdšímu opatření a trestá je podle zásluh, bez ohledu třeba i na jejich stáří.

Účelem komise je lidi vychovávat, provádět s nimi pohovory, promlouvat jim "do duše", vysvětlovat jim chyby, kterých se dopouští, dbát, aby z nich byli platní občané naší socialistické společnosti. Dále komise velmi dobře spolupracuje se Svazem požární ochrany, se kterým společně rozhoduje, sestavuje různé plány požárních preventivních prohlídek rodinných domků, dále upřesňuje poplachové směrnice, spolupracuje na přípravě námětových svičení a v posledních dnech zajišťuje ohlašovny požárů. V naší obci jsou určeny tyto ohlašovny požárů: MNV, SMSL polesí Liptál, Lipta VD vrátňace, Lipta VD pila, JZD Svornost - oba kravíny a chata Syrákov. Na všech těchto místech budou vyvěšeny tabulky "Ohlašovna požárů".

Dále komise OVP má za úkol rozmisťování dopravních značek na místní komunikace v obci. K dnešnímu dni jsou v polovině obce značky zabudovány. Na druhou polovinu obce budou značky dodány poslancům MNV, kteří zajistí jejich zabudování.

Na závěr Vás seznámím s přípisem Okresní prokuratury ve Vsetíně o rozšiřování podomácku vyrobených malotraktorů a půdních fréz s připojenými vleky, které jsou taktéž domácí výroby. Tato motorová vozidla výrazně zpomalují silniční přepravu a ohrožují její bezpečnost. Jejich používání na pozemních komunikacích je však výslovně v rozporu s našimi platnými předpisy, zejména s vyhláškou č. 90/1975 Sb. FMV o podmínkách provozu vozidel na pozemních komunikacích. Uvedená vyhl. stanoví, že v provozu na pozemních komunikacích se smí užívat motorových vozidel a jejich přípojných vozidel, jen shodují-li se se schváleným typem nebo byla-li schválena jejich tech. způsobilost k provozu. Proto každý, kdo s uvedenými motor. vozidly jezdí po pozemních komunikacích, dopouští se závažného přestupku na úseku dopravy.

8 Předseda komise OVP  
Josef Šimara

## ZMĚNA PRODEJNÍ DOBY

### Prodejní doba prodejny textilu :

pondělí	- 7.30 - 12.30	14.30 - 18.00 hod
úterý	- 7.30 - 12.30	14.30 - 18.00 hod
středa	- 7.30 - 12.30	14.30 - 18.00 hod
čtvrtek	- 7.30 - 12.30	14.30 - 18.00 hod
pátek	- 7.30 - 12.30	14.30 - 18.00 hod

### Prodejní doba prodejny obuvi :

pondělí	- 7.30 - 12.00	14.30 - 18.00 hod
úterý	- 7.30 - 12.00	14.30 - 18.00 hod
středa	- 7.30 - 12.00	14.30 - 18.00 hod
čtvrtek	- 7.30 - 12.00	14.30 - 18.00 hod
pátek	- 7.30 - 12.00	14.30 - 18.00 hod

### Prodejní doba prodejny masa - uzenin :

pondělí	- zavřeno	
úterý	- 8.00 - 12.00	14.00 - 18.00 hod
středa	- 6.00 - 12.00	14.00 - 17.00 hod
čtvrtek	- 8.00 - 12.00	14.00 - 18.00 hod
pátek	- 6.00 - 12.00	14.00 - 18.00 hod
sobota	- 7.00 - 12.00 hod	

Změna prodejní doby schválena v radě MNV v Liptále dne 3.11.1983.

# VYHLÁŠKA ONV ve Vsetíně

## e omezení odběru pitné vody z veřejného vodovodu

Plenární zasedání Okresního národního výboru ve Vsetíně se usneslo podle ust. § 39 odst. 2, písm. O) zák. č. 69/67 Sb. ve znění zák. č. 137/82 Sb, § 30 odst. 3 zák. č. 138/1973 Sb. a § 3 odst. 3 zák. č. 130/1974 Sb. na tomto obecně závazném nařízení, které se vztahuje na odběratele a uživatele pitné vody, zásobované z veřejného vodovodu a ve správě Severomoravských vodovodů a kanalizací, odštěpný závod Vsetín.

### čl. 1

Občané i organizace jsou povinni s pitnou vodou, odebranou z veřejného vodovodu úsporně hospodařit a dbát na to, aby vodou nebylo plýtváno.

### čl. 2

Všichni odběratelé pitné vody z veřejného vodovodu jsou povinni soustavně pečovat o stav vnitřního vodovodu, který je součástí jimi spravovaného nebo užívaného objektu a to takovým způsobem, aby bylo zabráněno únikům pitné vody netěsností potrubí, armatur (zvláště výtokových ventílů a splachovačů) a ostatních zařízení, včetně domovní části vodovodní přípojky.

### čl. 3

V případě disproporce mezi kapacitou vodních zdrojů veřejného vodovodu a denní potřebou vody v rozsahu, který může nepříznivě ovlivnit tlakové poměry v síti a zásobování obyvatelstva vodou, bude denní odběr pitné vody z veřejného vodovodu omezen vyhlášením regulačních stupňů č. 1, 2 nebo 3.

- regulační stupeň č. 1 je oprávněn vyhlásit odštěpný závod SVAK
- regulační stupeň č. 2 a 3 vyhláší příslušný vodohospodářský orgán.

Pomině-li nutnost omezeného odběru vody, vyhlášený regulační stupeň odvolává ten, kdo jej vyhlásil.

Vyhlášení i odvolání regulačního stupně odběru vody č. 1, 2 a 3 vstupuje v platnost bezprostředně po oznámení, které odběratelé vody obdrží (telefonicky, dálnopisem příp. jinak)

### čl. 4

V obcích zásobovaných z veřejného vodovodu se při vyhlášení regulačních stupňů zakazuje odběr pitné vody z veřejného vodovodu:

- a) k zalévání a zavlažování zahrad, veřejné i soukromé zeleně
- b) ke stříkání a mytí motorových vozidel
- c) ke zřizování a úpravě kluzišť a napouštění bazénů
- d) ke stříkání a omývání vozovek a veřejných prostranství a jiných ploch.

### čl. 5

V průběhu platnosti regulačního stupně č. 1 nesmí překročit odběr vody z veřejného vodovodu u stanoveného okruhu odběratelů během jednoho dne hodnoty, uvedené v příloze č. 1 tohoto nařízení.

### čl. 6

V průběhu platnosti regulačního stupně č. 2 nesmí překročit odběr vody z veřejného vodovodu u stanoveného okruhu odběratelů během jednoho dne hodnoty, uvedené v příloze č. 2 tohoto nařízení.

### čl. 7

V případě nedostatku vody většího rozsahu vyhláší se po dobu omezeného zásobování regulační stupeň č. 3. V průběhu platnosti tohoto stupně:

- a) nesmí překročit odběr pitné vody z veřejného vodovodu u stanoveného okruhu odběratelů během jednoho dne hodnoty, které stanoví vodohosp. orgán na základě návrhu správce veřejného vodovodu
- b) omezuje se používání pitné vody pro přípravu teplé užitkové vody u organizací bytového hospodářství a bytových družstev
- c) všichni odběratelé vody a občané jsou povinni omezit odběr vody z veřejného vodovodu na nejnutnější míru
- d) příslušný vodohosp. orgán je dále oprávněn omezit nebo jinak upravit odběr pitné vody z veřejného vodovodu, pro něž není použití pitné vody stanoven zvláštními předpisy

### čl. 8

Po dobu platnosti jednotlivých regulačních stupňů jsou odběratelé vody, uvedení v příloze této vyhlášky, povinni v pracovní dny denně mezi 7,30 - 9,00 hod. oznámit odštěp. závodu SVAK stav všech vodoměrů, odečtený v témže dni v 7,00 hod.

### čl. 9

Kontrolu dodržování této vyhlášky provádí ONV - OVLHZ, MěNV, MNV a SmVak. Porušení jednotlivých ustanovení vyhlášky o omezení odběru vody z veřejného vodovodu občany bude posuzováno jako přestupek dle § 6 zák. č. 60/1961 Sb, nepůjde-li o přečin nebo trestný čin.

Porušení této vyhlášky organizacemi bude posuzováno jako porušení jiných povinností, uložených podle vodního zákona, dle § 1 písm. e) a § 6 nař. vlády ČSR č. 26/1975 Sb.

### čl. 10

Tato vyhláška nabývá účinnosti dnem 1. října 1983

Vsetín 28. září 1983

Martin Václavík  
tajemník ONV Vsetín

Ing. Lubomír Pastucha,  
předseda ONV Vsetín

### Upozornění pro občany

V důsledku nedostatku pitné vody došlo u řady občanů k výkopu nových studní a vodovodních řádů. Je nutno si uvědomit, že i na výkop studny musí mít občan stavební povolení vystavební komisí výstavby při MNV. Žádáme proto občany, aby si do 30.11.1983 uvedli tyto náležitosti do pořádku. V opačném případě se vystavují možnosti přestupkového řízení.

Předseda komise výstavby  
Josef Němeček

## Z naší myslivosti

Většina občanů, slyší-li slova myslivost, myslivec, si představuje naši krásnou přírodu a její živé obyvatele, kde slídí muži v zelených stejnokrojích s loveckými zbraněmi na ramenou, kteří strílí vše, co jim přijde do rány. Podle jejich představ jsou nejhroší škodnou v přírodě. Ze opak je pravdou, uznává málokdo. Naše socialistická myslivost je řízena přísnými a oprávněnými zákony. Od dob, kdy člověk začal zasahovat do přírody a narušil tím její přirozenou regulaci a rovnováhu, je hlavně v posledních letech tento zásah usměrňován a nařizován mnoha zákony tak, aby nedošlo k převěření druhů zvířat, a na druhé straně, zase k jejich zániku.

Proto osoba, provozující myslivost, musí mít k tomu náležitě předpoklady, tj. zkoušky z myslivosti, které jsou vskutku náročné. Prvořadý úkol myslivce je zvěř chovat a pečovat o ni prakticky po celý rok. Musí znát kynologii /nauka o psech/, nauku o zbraních a střelbě, choroby zvěře apod. Je samozřejmostí, že musí být vyspělý i politicky. Proto regulaci neboli střel zákonem povolené zvěře provádí velmi uvážlivě a pečlivě tak, aby kmenové stavy zůstaly zachovány. I když, bude někomu divné, i v myslivosti se velmi uvážlivě plánuje, a to na podkladě předem skutečně zjištěných stavů příslušných druhů zvěře.

Tuto náročnou práci velmi ztěžuje rychlý vývoj našeho socialistického zemědělství, kdy arondace, mechanizace, chemizace a pod. velmi neblaze působí na naši zvěř. Velké lány monokulturních plodin nevytváří vhodné podmínky pro zvěř zaječích, bažantů, koroptví. Sklizeň zemědělských plodin moderními mechanizačními prostředky značně snižuje stavy nejen zvěře dospělé, ale hlavně mláďat. Chemizace má nepříznivý vliv na zdravotní stav zvěře. Pro racionalizaci zemědělské výroby bylo nutno vybudovat pomocí arondace velké lány, kterým musely ustoupit různé křoviny a meze a tím byl narušen přirozený úkryt drobné zvěři před dravci, kteří se hojně v naší lesnaté krajině rozmnožili. Jelikož v rovinných krajích jsou stavy dravců velmi nízké, jsou veškerí pernatí dravci hájeni po celý rok. Uspokojivé stavy jsou u zvěře spárkaté tj. srnčí a zvěře černé /divočáků/, kteří však působí značné škody lesním závodům, zemědělským podnikům i individuálně hospodařícím občanům.

Chceme-li proto hodnotit práci a úkoly mysliveckého sdružení i jeho členů, je třeba přiznat, že je to práce velmi náročná a namáhavá. Myslivecké sdružení je jednou ze složek Národní fronty, která se musí věnovat mimo vlastní práci i práci veřejně prospěšné. Přitom se jedná o složku, které nejsou poskytovány žádné dotace ani podpory, avšak náklady na provoz myslivosti jsou dosti vysoké. Proto prostředky jsou zajišťovány jednak dodávkami zvěře na státní výkup, placenými brigádami, které nám umežňuje zdejší lesní závod a příspěvky jednotlivých členů a povolenkářů.

Mimo to se myslivci zúčastňují neplacených brigád pro plnění volebního programu organizovaných MV-NF a vlastních brigád na budování a opravách mysliveckého zařízení.

V letošním roce bylo odpracováno členy MS Liptál pro LZ celkem 416 hod

na plnění voleb. programu 398 hod

na opravě a údrž. mysl. zař. 210 hod

Z uvedených činností, která zdaleka není úplná, je zřejmé, že provozování myslivosti je velmi náročné jak na čas, tak i na fyzickou zdatnost. Neboť málokdo si dovede představit, jak mnoho času je třeba věnovat na odstřel jednoho kusu srnčí zvěře.

Proto tímto příspěvkem chceme nechat nahlédnout aspoň velmi stručně do našeho MS v Liptále, aby ti, kteří si myslivce představují jen jako lovce, poznali, že jsou na omylu, a pokud si myslivec vystřelí, že to má víc než zasloužené.

Navíc nás mrzí, že do našich řad v poslední době se nehlasí naše mládež, což je jistě velká škoda, neboť průměrný věk člena v letošním roce je 42,5 roku. Z celkového počtu 62 myslivců je 24 starších šedesáti let.

Provozování myslivosti je velmi náročné a vyžaduje od členů hodně úsilí a obětavosti.

Zdeněk Mikulec

## Soudružky a soudruzi,

Dne 12.10.1983 byl slavnostně otevřen náš nový Národní výbor a Lékařská stanice, vyvrcholil jeden z největších úkolů našeho volebního programu 7. PLP. Naše socialistické/demokratické/společenské věnuje velkou péči v rozvíjení zásad socialistické demokracie, jak o tom svědčí úprava zákona o NV, kde je dána nejen zvýšená pravomoc poslancům a orgánům MNV, ale i zodpovědnost před svými voliči. Nový NV jistě přispěje k lepší práci nejen poslanců, ale i jeho orgánů. Sociální a zdravotní politika našeho státu, která má velkou úroveň a patří mezi nejlepší na světě, vybudováním Lékařské stanice znovu dokázala, že za široké pomoci občanů se tato politika uplatňuje i na tak malé obci jako je Liptál. Dohodnuté zdravotní služby jako je 2x týdně po 2 hod. ordinace obvodního lékaře, poloviční úvazek dětského pediatra a vyšetření ženského lékaře 2x měsíčně, sice neřeší všechny potřeby a žádosti našich občanů a organizací, ale přesto je třeba poděkovat vedení OÚZ Vsetín za jejich realistický přístup k řešení problémů.

Při přestavbě budovy tělocvičny, bude nutno počítat s místnostmi pro další rozšíření služeb zdravotnictví a to zejména stomatology apod. Dosavadní jednání nasvědčují tomu, že bude možno počítat v budoucnu s rozšířením na sdružené závodní středisko JZD a Lipty.

Soudruzi a soudružky, před dvěma léty jsme začínali tuto stavbu a přípravné práce bez projektové dokumentace, která byla schválena včetně stavebního povolení dne 15.9.1981. Projektovou dokumentaci zpracovalo VD STAVBA Vsetín s. Novák, který velmi obětavě nám pomáhal řešit techn. stránky naší stavby. Náklady na projektovou dokumentaci činily 66.665,- Kčs.

Projektová dokumentace byla později doplněna na využití podkrovní pro dvouobojový byt, což lze kladně hodnotit. Náklady na stavbu byly počítány do HD 1,950.000 Kčs a čerpání FN ve výši 1,370 tis. Kčs. Břídáckou prací a použitím jiných forem výstavby se mělo ušetřit 580.000 Kčs, za čerpání fin.nákladů na mzdy ve výši 340.000 Kčs.

Přesto je podle výsledků a evidence možno hodnotit toto kladně; bylo odpracováno 46.730 brig. hodin, z toho 21.620 BH zdarma. Na zdaru výstavby závisela nejen brigádnická činnost organizovaná MV NF, ale i agitační činnost poslanců ve svých poslaneckých obvodech. Po počátečních neúspěších se agitace a zapojení občanů výrazně zlepšilo. Mezi nejlépe zorganizované brigády patřily brigády poslanců - s. Horkého, Vychopně, Machevých, Žurkové, Kneblové a Matonohy. Velmi dobře pracovaly složky - nejlepší TJ, dále SVPT Lipta, Požárníci, Myslivci a VO KSC, v závěru došlo ke zlepšení VO SSM.

Velmi kladně lze hodnotit také přístup především VD Lipta, která kromě fin. příspěvku do sdružených prostředků ve výši 300 tis. Kčs podle potřeby a možností poskytovala pracovníky na stavbu, především stolaře a elektrikáře.



Dále výpomoc materiálem především řezivem, byla přes známé problémy k nezaplnění. JZD Svornost vypomáhala přes dvě zimní období svými pracovníky - zedníky, při výstavbě Lékařské stanice a MNV. Velmi obětavě zde pracoval s. Tomana Jan, stavební dozor na stavbě. Z dodavatelských organizací nejvíce práce pro tuto stavbu odvedlo VD STAVBA Vsetín, ať to byly topenářské práce, obkladačské a elektroinstalace, ale především velmi dobrý přístup od vedení družstva. Dále je třeba poděkovat našim sousedům ze Lhoty bratrům Doležalovým, J. Fickovému, Fr. Jochcově a celému jejich kolektivu. Je třeba poděkovat za velmi dobrý přístup orgánům ONV - tajemníkovi ONV s. Václavíkovi a dalším, kteří nám vždy vyšli vstříc.

Závěrem chci poděkovat všem důchodcům i všem občanům, kteří se na této stavbě podíleli a věřím, že naše dobrá spolupráce na tomto díle nekončí, ale že budeme všichni i nadále spolupracovat a přispívat tak ke zvelebování nejen naší obce, ale i okresu.

Čest naší práci!

Zdeněk Gerža  
předseda MNV Liptál

#### Pracovní doba na MNV

pondělí	-	7.30 hod	-	15.30 hod	-	úřední den
úterý	-	7.00 hod	-	15.30 hod		
středa	-	7.00 hod	-	15.30 hod		
čtvrtek	-	8.00 hod	-	17.00 hod	-	úřední den
pátek	-	7.00 hod	-	15.30 hod		

předseda komise výstavby = vždy poslední čtvrtek v měsíci

#### Pracovní doba v lékařské stanici

dětské oddělení - ordinovat bude MUDr. Bándasová každý den od 7.30 hod do 12.00 hodin kromě středy, pro děti do 15. let z Liptálu a ze Lhoty

obvodní oddělení - ordinovat bude MUDr. Chmelař, prozatím v pondělí a v středu od 11.00 hod do 13.00 hodin, pro občany svého zdravotního obvodu

Dále bude v obou odděleních umístěna výdejna léků.

#### Odvoz domovního odpadu

V tomto období provádí Drobná provozovna MNV Liptál občanům fakturaci odvozu domovního odpadu a nájemné za popelnice MNV za období od IV. čtvrtletí 1982 do III. čtvrtletí 1983 včetně. Drobná provozovna provádí odvoz domovního odpadu vždy 2x měsíčně, přes zimní období dle potřeb občanů. Poplatek za odvoz a nájemné účtuje DP vždy 1x ročně. Roční sazba za odvoz domovního odpadu činí 50,- Kčs. V této částce je zahrnuto i propůjčení 1 ks popelnicové nádoby o velikosti 110 litrů. Propůjčení 1 ks nádoby činí cca 16,- Kčs (z celkové částky 50,- Kčs). Pokud občané mají popelnice ve svém vlastnictví, činí odvoz odpadu z jedné popelnice ročně 34,- Kčs (tj. 50,- - 16,- Kčs). Cena za odvoz domovního odpadu je stanovena ceníkem PaS 108 platným od 1.1.1966

H. Klesková - refer. MNV

## Požárníci varují!

Blíží se zima a s ní zvýšená intenzita vytápění bytů. Z hlediska požární ochrany je toto období stejně nebezpečné jako suché léto. Zvláště časté jsou požáry, vzniklé od přetopených kamen a nesprávně zaústěných kouřových rour přes hořlavé stěny, od prasklých komínů apod.

Na půdách je třeba v okolí komínů zbavit prostory všech pavučin, neskladovat žádné hořlavé materiály a předměty. Vymetací dvířka musí být v bezvadném stavu a kolem komínů musí být nehořlavá podlaha.

Je nutné dbát na to, aby v blízkosti kamen nebylo dřevěné obložení stěn, pod kamny a před nimi aby byla nehořlavá podložka, aby se v jejich blízkosti nesusilo prádlo a svršky, nádobí z umělých hmot apod. Roztopená kamna nenechávejte nikdy bez dozoru dospělé osoby!

Další častou příčinou vzniku požárů je rozmrazování vodovodních rour plamenem. Je to krajně nebezpečné a je nutno k tomuto účelu vyhledat jiný, bezpečný způsob rozmrazení.

Je třeba věnovat pozornost skladování popela, v němž může být přehlédnuta jiskra, kterou může i mírný vánek rozdmýchat a přenést na požárně nebezpečné místo. Proto ukládejte popel jen do nehořlavých nádob a nehořlavým víkem, nejlépe do popelnic k tomu určených.

Další kapitolou ve statistice požárů je období vánoc a konec roku. Časté jsou požáry od svíček a prskavek na vánočním stromku, ale i mimo něj. Děti si rády hrají s prskavkami i mimo dohled rodičů. Je nutné pamatovat na to, že vánoční stromek, na kterém se budou rozsvěcovat svíčky a prskavky, by měl být vzdálen od záclon a závěsů, neměl by pod ním být ubrus ani koberec.

Konec roku bývá zpravidla veselejší, ale někdy přináší i zármutek. Jsou někdy neodborně vyráběny a odpalovány různé světlice a výbušniny k oslavě konce roku. Neodborná manipulace s těmito předměty je rovněž častou příčinou požáru, a co je horší i úrazů - často i smrtelných. Proto se těmito "radovánkám" raději vyhněme!

Dále doporučujeme všem našim občanům, aby doma vyhledali "Požární řád obce Liptál", který byl Místním národním výborem v Liptále vydán 1. ledna 1977 a dodán do všech domácností. Znovu si ho prostudujte a dbejte pokynů v něm uvedených. Jeho dodržováním můžete značnou měrou přispět ke snížení nebezpečí požáru a ke spokojenému prožití konce roku, což Vám přeje i

Svaz požární ochrany

## Zahrada slouží ku zdraví

Proč konzumujeme ovoce a zeleninu? V ovoci i zelenině jsou některé cenné látky, které nutně potřebuje lidský organizmus. Jejich obsah se však mění podle podněbí, stáří plodů, složení půdy apod. Má na to vliv i péče, kterou ovoci i zelenině věnujeme. Například je samozřejmé, že ovoce dozrávající na slunci je sladké, kdežto ovoce zrající ve stínu je zelené a kyselejší.

Hlavní složky naší potravy jsou cukry, tuky, bílkoviny. Do další skupiny patří látky ochranné, vitamíny a minerální soli. Ty nám dodává ve velké míře naše zahrádka. Minerální látky slouží v lidském těle k výstavbě tělesných tkání, kostí, účastní se velkého počtu různých biochemických pochodů. Protože se stále vylučují z těla /např. potem/, je nutné je tělu neustále dodávat. O některých z nich si povíme.

### Vápník

V lidském těle je ho potřeba nejméně ze všech minerálních látek. Je obsažen hlavně v jádrech ořechů, v mandlích, lesních jahodách, malinách, borůvkách, ostružinách, šípkách, angreštu, černém rybízu a petrželi, celerových listech, pažitce, hlávkovém salátu, ředkvičce, kvěťáku, kapustě, kedlubnu, bramborách, fazolích, mrkvi aj. Tělo potřebuje vápník hlavně ke stavbě kostí a zubů. Je třeba při srážení krve a k řádné činnosti srdečního stavu. Potřebuje ho i nervová tkáň.

### Fosfor

Je rovněž potřeba ke stavbě kostí, ale nutný je i pro svaly a nervovou tkáň. Je obsažen ve větším množství v ořechách, vinných hroznech, malinách, černém rybízu, třešních, jahodách, hrachu špenátu, pažitce, petrželi, celerové nati aj.

### Železo

Je třeba hlavně pro tvorbu červeného krevního barviva, které je součástí červených krvinek a obstarává přenos kyslíku z plic do tkání. Železo potřebují i tkáně při dýchání, neboť je součástí dýchacího tkáňového barviva. Je obsaženo již méně v červeném rybízu, lesních jahodách, borůvkách, višních, švestkách, modrých vinných hroznech, mandlích, jahodách, ořechách a ve všech listových zeleninách. Dále tyto plody obsahují draslík, sodík, hořčík, mangan, křemík a tj. minerály, které jsou pro naše tělo nezbytné. Ze jsou v produktech zahrady i vitamíny A, C, E, K a vitamíny skupiny B a co pro naše zdraví znamenají už dnes každý ví, proto se o nich není třeba rozepisovat.

Dále jsou v ovoci obsaženy cukr ovocný i hroznový. Jistě mnohý z vás poznal na sobě, že se po fyzické námaze rychleji zotavil z únavy, když požil med nebo hroznový cukr. V některých produktech se nachází také tuk: ořechy, mandle, semeno slunečnice, řepka, mák. Ale pozor! Stejně jako není správné nedocenit význam ovoce a zeleniny pro zdraví člověka, bylo by nesprávné jejich úlohu přeceňovat s tím, že bychom se omezili jen na jejich konzumaci. Lidské tělo potřebuje ke správnému vývoji a k dokonalé činnosti všech orgánů také bílkoviny. V ovoci a zelenině je jich málo. Některé bílkoviny, které jsou velmi důležité v zhrad. produktech často chybějí, mohou být tělu dodány jen v potravinách živočišného původu, např. mase, mléce, mléč. výrobcích, ve vejších. Např. vitamin D je vzácný a v přírodě poměrně málo rozšířený. Je obsažen hlavně v tuku, játrech, mase mořských ryb, ve vaječném žloutku máse atd.

Z toho vyplývá: Jedině pestrá strava, denně doplněná ovocem a zeleninou, je základ zdraví a to platí hlavně v zimních měsících.

## POZVÁNKA

na veřejnou schůzi NF a NV, která se koná dne 18.11.1983 tj. v pátek v 19,00 hod. v sále restaurace "U Klesků"

Program: 1. Zahájení - kulturní vložka  
2. Vystoupení delegáta OV NF  
3. Odpovědi na dotazy a připomínky z jarních veřejných schůzí KSČ  
4. Zpráva o plnění voleb. programu NF a realizace usnesení 6. pléna ÚV KSČ v rozvoji práce NV, zejména stav plnění soc. závazku na rok 1983, plnění jednotl. politicko-výchovných plánů včetně námětů na r. 1984  
5. Diskuze - usnesení - závěr

Po ukončení veřejné schůze bude k tanci i poslechu hrát skupina TEP.

## POZVÁNKA

na hovory národního výboru s mládeží, které se uskuteční dne 16.12.1983, tj. v pátek v 19,00 hod. v sále restaurace "U Klesků"

Program: 1. Zahájení  
2. Vystoupení dle govaného zástupce okr. orgánů  
3. Projev předsedy MNV  
4. Beseda se zástupci NV, MV NF, poslanci MNV  
5. Závěr

Po ukončení bude k tanci i poslechu hrát skupina "TEP"

## VÍTEŽE

- v I. pololetí bylo JHR dodáno 23 954 litrů mléka
- přihlášky na pálení na rok 1983 se podávají do 15.11.1983
- přiznání k dani z příjmu obyvatelstva za rok 1983 je třeba odevzdat na MNV nejpozději do 31.1.1984
- kdo prováděl na svém rodném domku jakoukoli stavební úpravu, opravu, je povinen podat do konce roku nové přiznání k domovní dani /tiskopisy obdržít na MNV/
- i nadále platí povinnost pro chovatele prasat hlásit domácí porážky na veterinární stanici na Hovězí čis. telef. 95 355

H. Klesková

# informace spoz

## NAROZENÍ

V roce 1983 se zatím narodilo 17 nových občánků:

### I. čtvrtletí

Horká Lenka, čp. 405  
Tomancová Anna, čp. 57  
Trochtová Marika, čp. 21  
Jašková Věra, čp. 398  
Geržová Lenka, čp. 237  
Dědek Lubomír, čp. 205

### II. čtvrtletí

Evják Jan, čp. 344  
Matoška Pavel, čp. 33  
Palát Petr, čp. 249  
Vaculík Ondřej, čp. 351  
Vrta Martin, čp. 164  
Smilek Miroslav, čp. 21  
Kolaja Martin, čp. 92  
Kučera Radek, čp. 16  
Škrabánek Tomáš, čp. 95

### III. čtvrtletí

Krausová Tereza  
Mrlina Zdeněk, č. 5

## ÚMRTÍ

Za první tři čtvrtletí zemřelo v naší obci 14 občanů:

Vaculíková Marie, čp. 148  
Pašková Anna, čp. 163  
Konař Jaroslav, čp. 309  
Černota Josef, čp. 80  
Křupalová Emilie, čp. 43  
Chmelařová Frant., čp. 185  
Frýdlová Jiřiána, čp. 332

Škrabánek Tomáš, čp. 95  
Juřica Jan, čp. 125  
Tomana Jan, čp. 109  
Mikšík Jan, čp. 341  
Pivodová Frant., čp. 2  
Tomana Pavel, čp. 152  
Zgarbová Anna, čp. 71

## ŽIVOTNÍ JUDILEA

ve II. pololetí r. 1983

50 let se dožívá:

9.9. Josef Frýdl, čp. 327, 17.8. Karel Gerža, čp. 334, 27.8. Obadal Karel, čp. 265, 23.10. Srněnský Jaromír, čp. 92, 30.9. Smilková Jarmila, čp. 382, 3.12. Štastný Josef, čp. 217, 26.7. Tataláková Anna, čp. 121, 14.10. Tomana Josef, čp. 396, 7.8. Zgarbová Drahomíra, čp. 126, 28.11. Zeťák Jaroslav, čp. 142

60 let - ročník 1923

Běťáková Marta, čp. 115, 22.10., 9.9. Chmelař Jaroslav, čp. 185, 8.12. Mrnušík Karel, čp. 366, 15.8. Řezník Rudolf, čp. 289, 5.9. Matějů Pavel, čp. 137, 13.12. Vaculík Antonín, čp. 4, 26.12. Vaculík Jaroslav, čp. 280

65 let - ročník 1918

6.10. Frýdl Jan, čp. 365,

70 let - ročník 1913

11.8. Mikulcová Božena, čp. 42, 10.8. Mrnušíková Anežka, čp. 230, 14.11. Mika Pavel, čp. 411, 5.10. Řehová Vlasta, čp. 131, 16.12. Řezníková Julie, čp. 342, 20.8. Srněnská Julie, čp. 92, 20.12. Tomana Karel, čp. 284, 12.12. Vrlíček Josef, čp. 285, 15.10. Tomanová Anežka, čp. 336

75 let - ročník 1908

15.8. Čuříková Julie, čp. 261, 8.9. Daňa Jan, čp. 263, 3.12. Frýdl Karel, čp. 292, 28.10. Chmelařová Julie, čp. 283, 26.7. Kachtíková Anna, čp. 307, 26.11. Sušen Karel, čp. 130, 22.9. Tomana Jan, čp. 245, Bělíčková Rozálie, 10.11. čp. 293.

80 let - ročník 1903

11.10. Frýdl Jan, čp. 404,

81 let - ročník 1902

22.12. Tkadlecová Františka, čp. 177, 14.9. Zavrtáková Františka, čp. 186, 22.10. Frýdlová Františka, čp. 327, 13.12. Mrnušík Josef, čp. 251

82 let - ročník 1901

31.7. Mrnušíková Rozálie, čp. 67, 8.12. Obadal Jan, čp. 138, 15.11. Zavrták Josef, čp. 186

83 let - ročník 1900

9.10. Kutěj Oskar, čp. 335, 16.9. Mozga Pavel, čp. 30, 1.11. Valchářová Marie, čp. 37

84 let - ročník 1899

7.9. Chmelařová Veronika, čp. 20

85 let - ročník 1898

4.9. Mikšíková Františka, čp. 341

86 let - ročník 1897

11.8. Tkadlecová Františka, čp. 252

Klesková Hana

## Blahopřejeme

Jak postupovat při podávání žádostí ve věci udržovacích prací, stavebních úprav a drobných staveb u KV MNV a staveb ostatních u stavebního úřadu

Velmi často se občanům stává, že žádají o povolení provádění různých stavebních prací na stávajících stavbách či popřípadě o povolení staveb nových.

K povolování stavební činnosti je příslušný stavební úřad a v některých případech i komise výstavby při MNV.

U komise výstavby lze žádat o povolení :

- a) drobné stavby do 16 m<sup>2</sup> zastavěné plochy a 4,5 m výšky (kúlny a podobně) mimo garáží, podzemní stavby (sklep, septik) do 16 m<sup>2</sup> zastavěné plochy a 3,5 m hloubky.
- b) stavebních úprav jednoduché stavby (rod. domku, garáže), při čemž nesmí dojít ke zvětšení půdorysného a výškového ohraničení stavby a k podstatné změně vnějšího vzhledu stavby, rovněž tak stav. úprav drobných staveb.
- c) udržovacích prací na stavbách uvedených pod body "a" a "b" (nátěry oken, dveří, opravy fasády, výměna okapů apod.)
- d) odstranění drobných staveb, uvedených pod bodem "a".

Zbývající druhy staveb a jejich úprav povoluje stavební úřad

Postup při vyřizování žádosti u komise výstavby MNV :

1. Občan se dostaví v úřední den na MNV a sdělí svůj záměr příslušnému pracovníkovi. Tento pracovník mu podle povahy věci předá příslušný druh tiskopisu - žádosti o povolení.
2. Občan tuto žádost vyplní a přiloží k ní veškeré přílohy v tiskopise uvedené a zašle (nebo osobně předá) tuto žádost spolu s přílohami na MNV. Dokud komise výstavby o jeho žádosti nerozhodne, nesmí stavět!!
3. Po obdržení sdělení k ohlášení od komise nebo po obdržení stavebního povolení je možno provádět stavbu. Stavební povolení však musí nabýt právní moci, tzn., že v případě, že se nikdo z účastníků řízení do 15. dnů neodvolá, nabývá teprve stav. povolení právní moci.

Dále je nutno upozornit, že jakýkoliv jiný postup je porušením zákona s možností uložení pokuty až do výše 10.000,- Kčs. Je proto v zájmu občanů, aby postupovali dle shora uvedeného návodu. Případné dotazy Vám zodpoví na MNV, popř. na stavebním úřadě.

Odjezdy autobusů ze zastávky Liptál střed  
směr Vsetín v prac. dny pondělí - pátek

Odjezd	Cílová stanice	Poznámka
4.54	Vsetín-Jasenice	
4.54	Vsetín-MEZ	
5.00	Vsetín-Jasenice	
6.00	Vsetín	jede ze zast. na Špici
6.11	Ostrava	
6.28	Vsetín	
6.35	Žilina	- " - " -
7.03	Vsetín	
7.27	Rožnov	
7.40	Vsetín	při škol. vyučování
7.58	Vsetín	
8.46	Vsetín	
9.43	Vsetín	
0.43	Vsetín	
2.07	Rožnov	
2.50	Vsetín	
3.28	Vsetín-Jasenice	jede ze zast. na Špici
4.30	Vsetín	- " - " -
4.47	Rožnov	
5.18	Vsetín	
5.28	Vsetín	- " - " -
5.38	Žilina	
5.56	Vsetín	
6.18	Vsetín	- " - " -
7.00	Vsetín	
7.37	Vsetín	
7.50	Vsetín	
8.20	Ostrava	
9.01	Vsetín	
9.57	Vsetín	
1.24	Vsetín	
3.10	Vsetín	

Odjezdy autobusů ze zastávky Liptál střed  
směr Gottwaldov v prac. dny pondělí-pátek

Odjezd	Cílová stanice	Poznámka
4.34	Gottwaldov	
5.25	- " -	
6.32	Liptál na Špici	
6.45	Gottw.	
6.50	- " -	
7.15	Liptál střed	
7.30	- " -	při škol. vyuč.
8.10	Mikulov	
8.15	Gottw.	
8.25	- " -	
9.17	- " -	
9.47	Liptál na Špici	
10.55	Gottw.	
11.40	Vizovice	
12.37	Gottw.	
12.57	- " -	prac. den po dni pr.klidu
12.58	Gottw.	
13.18	- " -	
14.10	- " -	
14.12	Liptál na Špici	
14.48	Vizovice	
15.07	Gottw.	
15.10	Liptál na Špici	
16.07	- " -	
16.37	Gottwal.	
16.39	- " -	
16.42	- " -	
17.02	Liptál na Špici	
18.15	Gottw.	
18.43	- " -	
18.47	Liptál na Špici	
20.07	Gottw.	
20.35	- " -	
22.58	Liptál na Špici - Vizovice	

Odjezdy autobusů ze zastávky Liptál střed  
směr Vsetín v neděli - den prac. klidu

Odjezd	Cílová stanice	poznámka
5.02	Vsetín	ze zast. na Špici
6.11	Ostrava	
6.35	Žilina	
7.03	Vsetín	- " -
7.27	Rožnov	
8.46	Vsetín	
10.02	- " -	- " -
10.08	Žilina	
13.12	Rožnov	
11.47	Vsetín	
14.42	- " -	
15.38	Žilina	
15.48	Vsetín	- " -
16.22	Rožnov	
17.00	Vsetín	
17.50	- " -	
18.20	Ostrava	
19.01	Vsetín	
19.57	- " -	
21.03	- " -	

směr Gottwaldov

6.45	Gottw.	
6.50	- " -	
8.10	Mikulov	
8.15	Gottw.	
8.25	- " -	
9.17	- " -	
9.47	Liptál na Špici	
12.37	Gottw.	
14.10	- " -	
15.01	- " -	
15.33	Liptál na Špici	
16.39	Gottw.	
16.42	- " -	
18.13	- " -	
18.45	- " -	
19.01	- " -	
20.07	- " -	
20.18	Liptál na Špici	
20.54	Gottw.	před prac. dnem

Odjezdy autobusů ze zast. Liptál střed  
směr Vsetín v sobotu - den prac. volna

Odjezd	Cílová stanice	Poznámka
5.02	Vsetín	odj. z Jasenné
5.02	Vsetín	odj. ze Špice
6.11	Ostrava	
6.35	Žilina	
7.03	Vsetín	- " -
7.27	Rožnov	
8.46	Vsetín	
9.43	- " -	
10.02	- " -	
10.08	Vel. Karlovice-Léskové	
11.47	Vsetín	
13.12	Rožnov	
13.38	Žilina	
14.42	Vsetín	
15.05	Ostrava	
16.22	Rožnov	
17.00	Vsetín	
17.50	- " -	
19.01	- " -	
21.03	- " -	

směr Gottwaldov

5.40	Gottw.
6.45	- " -
6.50	- " -
8.10	Mikulov
8.15	Gottw.
8.25	- " -
9.17	- " -
9.47	Liptál na Špici
12.37	Gottw.
12.37	Liptál na Špici
13.37	Gottw.
14.10	- " -
15.01	- " -
16.39	- " -
16.42	- " -
18.45	- " -
20.07	- " -
20.18	Jasenná

Zpravodaj MNV Liptál vydává MNV v Liptále nákladem 300 výtisků. Řídí re-  
rada. Povoleno ONV Vsetín, odborem kultury ze dne 16.2.1983 pod čj. 40  
11/83- Mů .

# Zpravodaj

## MNV Liptál



\* listopad - prosinec 1983