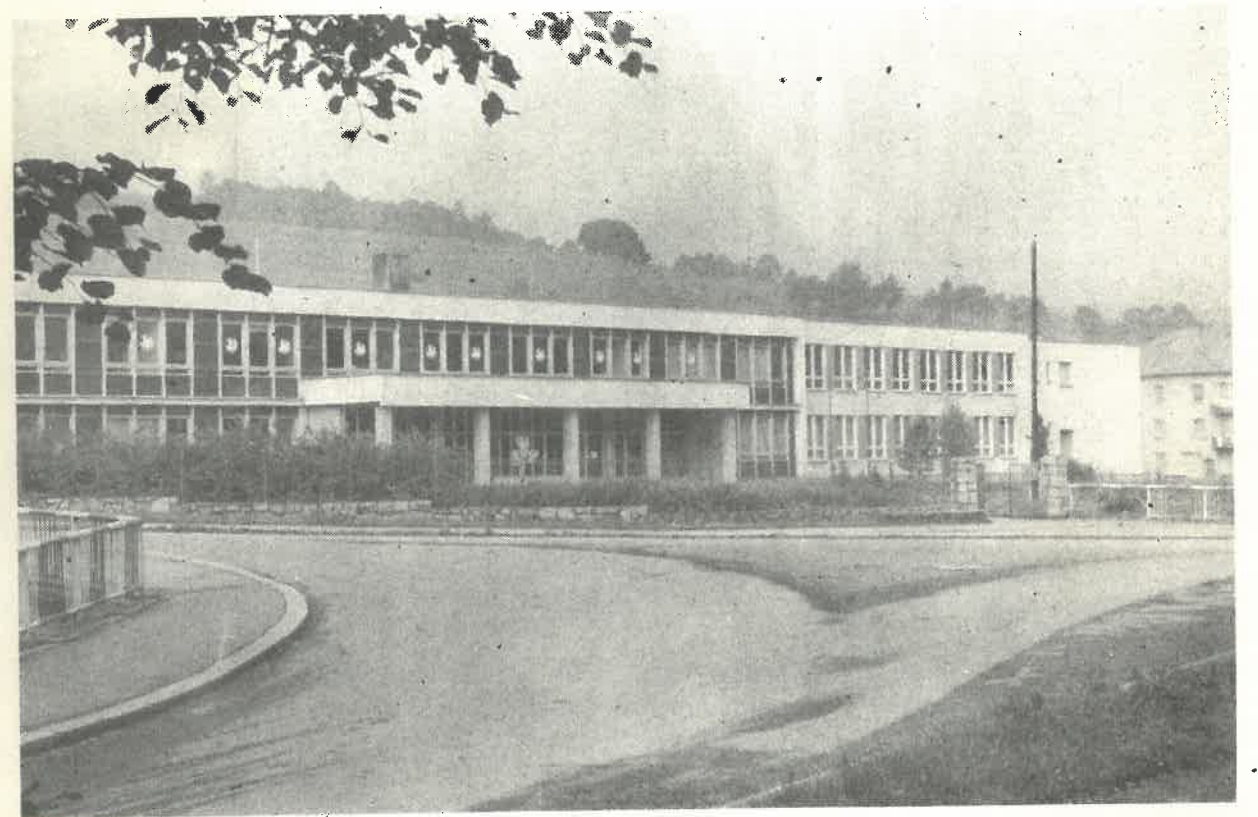
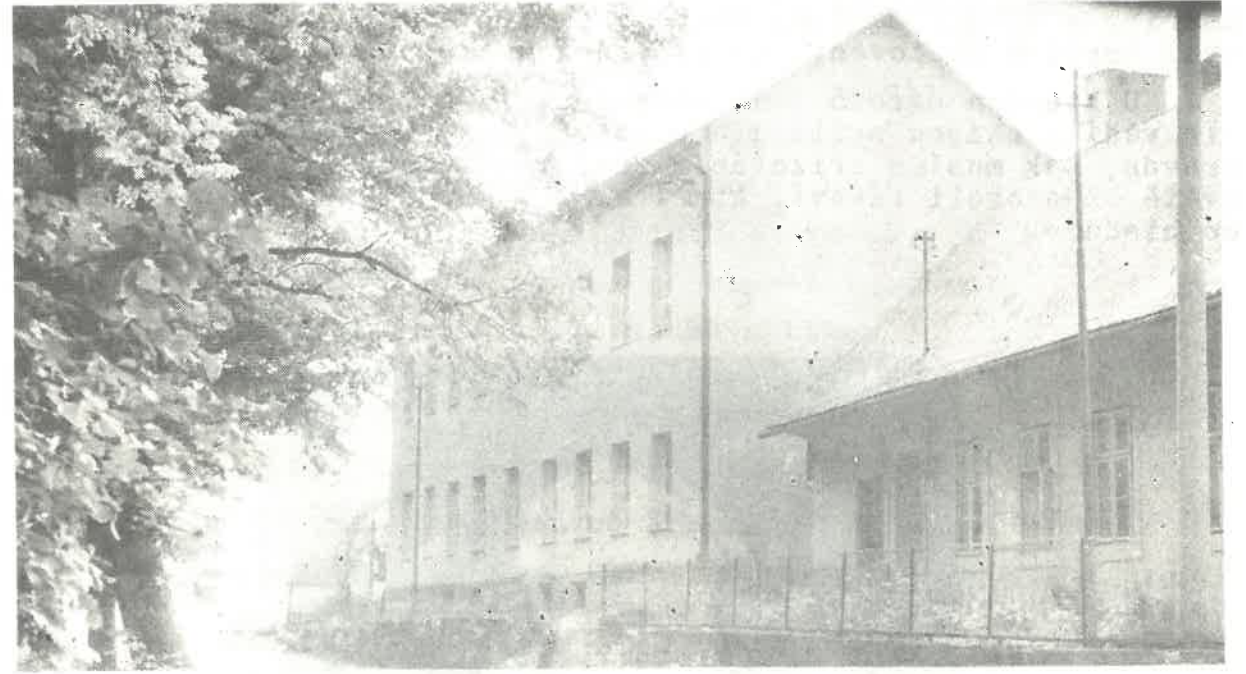


Zpravodaj MNV Liptál »»



Zpravodaj MNV Liptál vydává MNV v Liptále nákladem 300 výtisků.
Řídí redakční rada. Povoleno CMV ve Vsetíně.

«« duben - červen 83



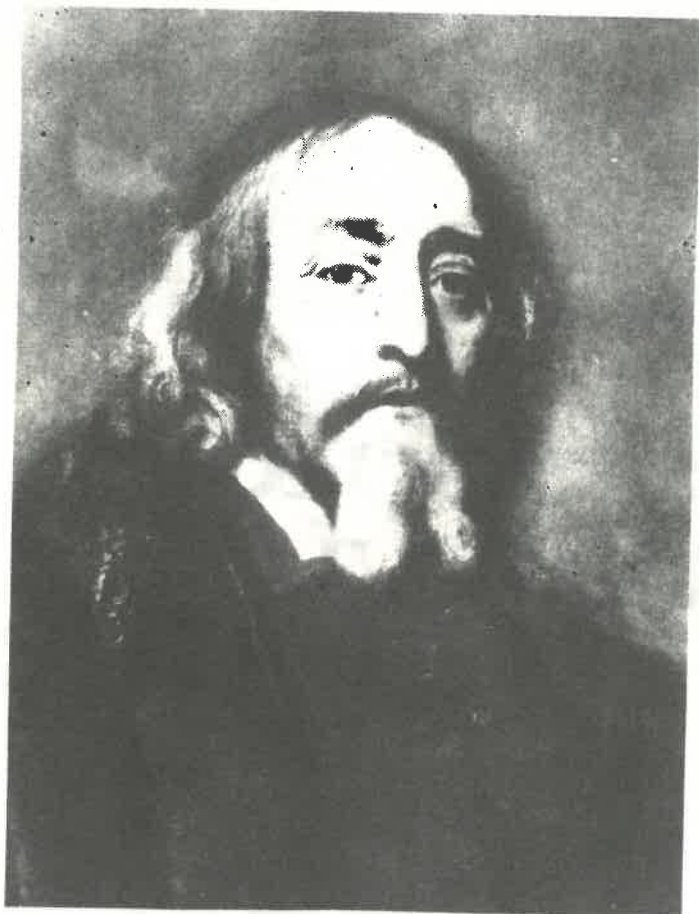
200 let
školství
v Liptále



"Závěrem se dotýkám cíle této rady o zakládání takových veřejných škol na všech místech, aby všude byla plná úroda lidí dobře vzdělaných. Neboť lidé, rostou-li bez vzdělání, rostou jako plané stromy, jako trn kopřivy a hloží, mají-li růst jako štěpné stromy v zahradách, pak musí býti horlivě pěstováni, zavlažováni a štěpováni.

U kterých národů jsou vědy a školy běžné, tam se děti víc učí, víc vědí a chápou nežli jinde starci, napsal nevím kdo. Je-li to pravda, pak musíme zřizováním škol všude dosáhnout, aby se po celém světě objevovali takoví, kteří se učí, vědí a chápou; i budeme mít, co hledáme."

J.A.Komenský: Vševýchova



Portrét J.A. Komenského

Rok 1783 - 84 je pro občany Liptálu významným mezníkem v jejich kulturním, politickém i společenském životě. V tomto roce totiž došlo k založení první liptálské školy. Proto místnímu školství, jeho minulosti, přítomnosti a budoucnosti věnujeme převážnou část tohoto čísla Zpravodaje.

PRVNÍ ŠKOLY V LIPTÁLE

"... Ešče sa ohlédni tam, gde nic nebolí,
s plátěným sotúrkem bereš sa do školy,
pod nebem samoty drolil sas potéj cestě
bosky a v klobúčku a v polátanej vestě,
ten dávný svét ťa podnes neoklamál v ničem,
za okny formani rochali krásnym bičem,
kaménkem pišeš svoju prvni abecedu,
do pece hučí mráz a zima plná ledu,
otvíráš slabikář, co pár už listů nemá,
a je tam smutná báseň od Erbena ..."

L.Nezdařil: Horní chlapani

Dokladem o tom, že občané Liptálu již v minulosti měli zájem na vzdělávání dětí a mládeže, je to, že již před 200 lety, v letech 1781-84 vybudovali vlastním nákladem kostel, faru a školu. Když přišel do Liptálu farář Josef Šiller, přišel s ním zároveň i učitel Michael Vámosy (čti Vámoši), narozený v Szepesí, a stal se prvním učitelem na liptálské škole.

Dokud nebyla budova školy dostavěna, učil od domu k domu. Po ukončení stavby učil v jednotřídce děti od 6 do 14 let. V jedné třídě prý jich bývalo i 90, takže někdy paní učitelová šla s polovinou dětí na procházku nebo si je vzala na okopávání brambor. Mezitím pan učitel ostatní děti vyučoval.

Postupem času liptálská škola dostávala nové učitele, ale jejich jména se nedochovala. Učilo se na ní číst, psát a počítat podle zákona z doby Marie Terezie. Do roku 1790 se stal učitelem Josef Janko, který velmi brzy odešel, protože se zde nemohl s rodinou uživit. Jeho nástupcem se stal Antonín Florka, vyučoval zde 31 let, tedy do r. 1821. Zpočátku dostával 55 hotových peněz, 6 1/2 měřice obilí na chléb, 10 sáhů dříví k palivu, ofěry a při každém přísluhování 20 krejcarů, o pohřbu dostal to, co mu kdo dal, a od každého dítěte na 1 týden 2 patáky. Při tom měl při škole vlastní zahradu.

Když bylo Antonínu Florkovi 60 let, vzal si pomocníka, svého zeťe, Pavla Nechutu a v roce 1823 mu tuto školu odevzdal za odstupné. Se jménem Antonína Florky je spojena historka, podle které byl Florka nejen dobrým učitelem, ale prý uměl i velmi dobře trhat zuby. Za tímto účelem jej navštěvovali lidé zdaleka. Používal při tom prý kovářských kleští. Pavel Nechuta zde vyučoval 35 let. Jeho nástupcem se stal Václav Otta z Velenic u Poděbrad.



Tzv. stará škola

Roku 1887 prohlásila zemská školní rada liptálskou trojtřídní školu za obecnou. Řídícím učitelem se stal Maxmilián Pilát. Jedním z jeho nástupců byl František Plachý, řídící učitel, který zde působil v letech 1904-1929 a je pochován na místním hřbitově. Byl průkopníkem v práci školské, osvětové i spolkové. Založil sbor dobrovolných hasičů, stál u kolébky Sokola, byl znám po celém okolí svými přednáškami se světelnými obrazy, organizoval divadelní a filmová představení. Jména některých učitelů tehdejší doby: M. Pilátová /matka/, M. Pilátová /dcera/, Choděra, Choděrová, Šimčíková, Rýša, Rýšová.

Soukromá škola katolická byla zřízena v naší obci v roce 1793. Byla to dřevěná chaloupka s jednou třídou a jednou světnicí pro učitele. Prvním učitelem byl František Týl. Pracoval zde 34 let, 1793-1827, po něm nastoupil Václav Brož. Chatrná školní budova již nestačila, byla vystavěna nová, z tvrdého staviva. Tato budova se zdála Brožovi příliš prostornou a spotřebovala mnoho paliva, proto raději vyučoval v dřevěné myslivně. Brož odešel roku 1851 do Hvozdu u Uherského Brodu a na jeho místo nastoupil Jan Zemánek, který si toto místo vyměnil r. 1858 s Janem Schönem z Lukovce u Štípy. Ten zde učil do r. 1871. Půl druhého roku pak zde vyučoval farář Ignác Eichler. Koncem roku 1872 byla prohlášena tato škola, ač měla jen 40 dětí, za veřejnou.

Prvním učitelem na veřejné škole byl Ignác Chmel, na jeho místo pak nastoupil Rudolf Krč. Roku 1866 se do Liptálu dostavila komise z Valašského Meziříčí, po prohlídce školy bylo rozhodnuto:

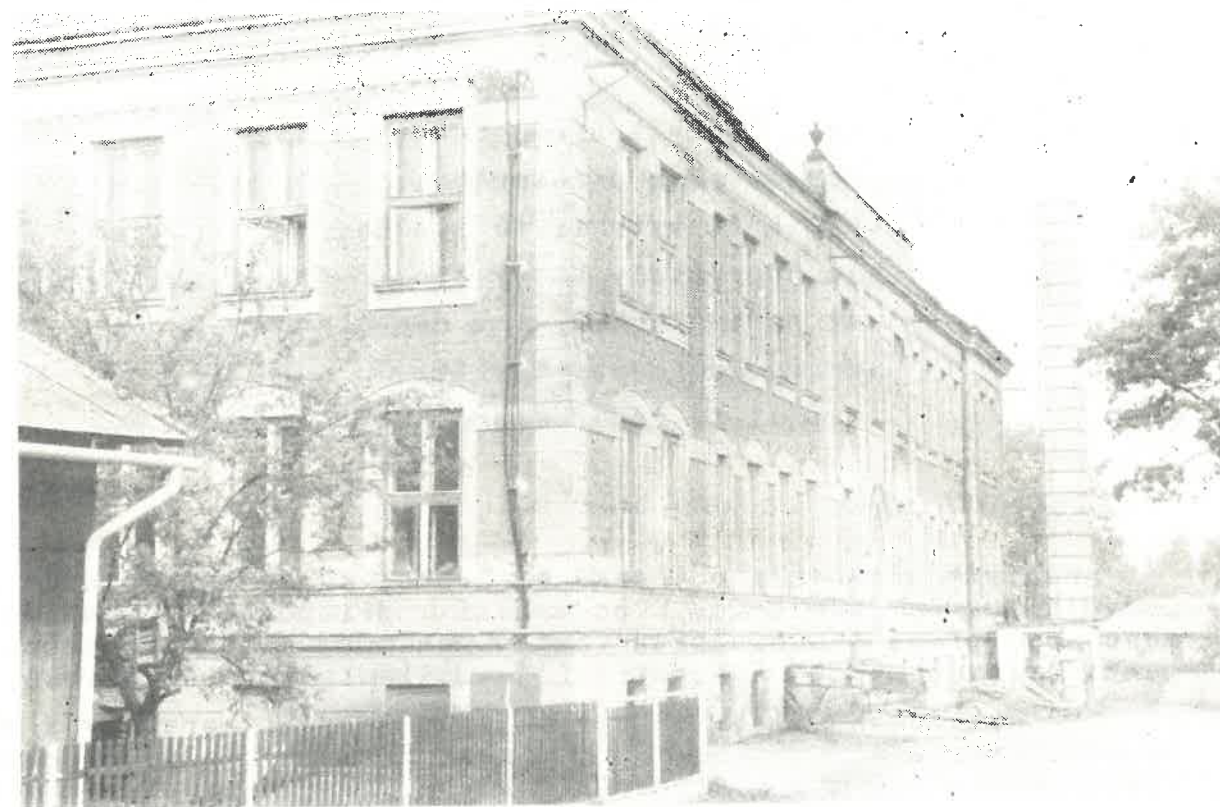
- pro veřejnou školu musí obec postavit novou budovu
- jednotřídní evangelická škola soukromá, do níž mělo chodit 248 dětí školou povinných přebudovat na trojtřídku a místa nadučitele, učitele i podučitele obsadit způsobilými silami.

Po mnoha bojích bylo rozhodnuto, že se vystaví společná vícetřídní škola obecná. Ke stavbě však nedošlo brzo. Občané nechtěli, a proto také nemohli nalézt pro školu vhodné místo.

Roku 1887 odešly lhotské děti do nově zřízené školy veřejné ve Lhotě, roku 1888 bylo konečně zakoupeno stavební místo pro novou školu, 1891 se započalo s kopáním základů. V základním kameni byly zazděny měděné a stříbrné mince té doby a listina o vzniku školy psaná učitelem Krčem a podepsané členy místní školní rady. Stavba byla předána staviteli Drahošovi z Holešova, který ji měl úplně hotovou odevzdat r. 1892. Stavba stála 16 000 zlatých.

Roku 1892 se začalo vyučovat v nové budově. V 1. třídě měla učitelka Dobiášová 73 žáky, ve 2. třídě nadučitel Pilát 146 žáků, ve 3. třídě Krč 55 žáků.

Roku 1907 byla otevřena v novém sirotčinci soukromá škola katolická, do které chodily děti katolíku i ze Lhoty, Všeminy a Trnavy. Sirotčinec a výchovný ústav v Liptále byl založen místním farářem Františkem Štěpánem. Pobnutkou k založení mu byla smutná událost. Chudé dítě, ponechané samo sobě, hrálo si u potoka před farou, spadlo do vody a utonulo. Aby bylo o sirotky postaráno, začal roku 1905 stavět sirotčinec. Začínal stavět s 24 961 Kčs, avšak celý náklad na stavbu činil 127 837 Kčs. Zbytek byl získán z milodarů, půjčkami od banky a peněžních ústavů. K výchově dětí byly povolány řádové sestry z Řepčína u Olomouce. Roku 1907, kdy byl ústav otevřen, zde působily 4 sestry a bylo přijato 20 sirotek, v roce 1933 zde pracovalo 24 sester, chovanců bylo 116.



Budova bývalého sirotčince, později ZŠ a nyní ZŠI

OKUPACE...

"... Na kraji pohrom, v srdci dalek
se česká země ocítá,
odlivem požárů a válek
zapomenutá ulita,
v níž hukot úzkosti je stlačen,
v deštích tu úzkost pije z mračen,
z modrého nebe stáčí jas
a míchá zlaté víno s temným.
Děvčátko pod chodidlem jemným
stejně ji cítí v ten zlý čas,
jako ji voják hledě stranou
cítí pod botou okovanou.

Ach, Čechy krásné, Čechy mé!
Obraze rámu prastarého,
kolíkrát vytrhli tě z něho,
že odprýskaly barvy tvé
až po tmou hrobů. A v den slavný
znovu pro zraky žárlivé
napjal tě rámař starodávný.

F. Hrubín: Jobova Noc

Nacisté očekávali od českého národa, že se bez většího odporu podvolí okupaci své země. K podmanění a přizpůsobení českého národa mělo vést především odnárodnování a poněmčování, které začali okupanti cílevědomě provádět na veřejném i hospodářském životě.

Na školách se nesmělo učit dějinám české literatury a dějepis se musel vykládat v nacistickém duchu. Žáci se učili německému jazyku 6 hodin týdně a některým předmětům, např. zeměpisu a matematice, se vyučovalo německy. Určitá část divadel, stálých výstav i muzeí byla trvale uzavřena a tvůrčí umělecké inteligenci byla vytrvale znesnadňována činnost.

Nacistický okupační režim nebyl naším lidem nikdy přijat. Zpočátku se nesouhlas projevoval jen pouhým odmítáním různých nařízení nebo tichými demonstracemi, později narůstáním aktivního hnutí odporu. K mnoha vážným demonstracím došlo 28.10.1939, kdy se v mnoha místech protektorátu Čechy a Morava konaly protestní stávky a demonstrace. V Praze byl při nich těžce zraněn student Jan Opletal, který svému zranění podlehl. Jeho pohřeb se stal příležitostí k dalším veřejným studentským nepokojům. Jako krutou odvetu uzavřeli němečtí okupanti 17. listopadu české vysoké školy, zastřelili 9 studentů a téměř 1 200 dalších odvezli do koncentračních táborů. 17. listopad byl proto po válce vyhlášen Mezinárodním dnem studentstva.

Za okupace byl také vydán zákon, podle kterého se nařizovalo snižování počtu žáků do škol měštanských, přezvaných na školy hlavní. Liptál svoji veřejnou měštanku neměl, většina žáků chodila pěšky nebo jezdila přeplněnými autobusy na Vsetín. Od jara 1942 byla správa ředitelství na škole soukromé dána do rukou světských vedoucích. Ředitelka Antonie Čechová se všemožně starala, jak by striktní předpis o počtu přijímaných žáků obešla, ale nešlo to tak, aby všichni žáci mohli navštěvovat školu měštanskou. Pozdější ředitel soukromé měštanské školy Karel Železný, přijal i několik dětí nad stanovený počet, ale přece tím nevymizely škody, které způsobila na dětech okupace. Zoufalý stav žactva měštanské školy zlepšil až rok 1945. Osvobozený národ znovu začíná budovat své české školy a vychovávat českou inteligenci.

PO OSVOBOZENÍ

"... Vydělili nás, ale nemohou nám vzít pohled
královský
na svou ničemnost a neodvratný kaz
všeho, cokoli činí,
na neodvratný konec,
jenž je rozvrátil a do všech koutů stíní
jejich hodiny.
Vydělili nás,
my však víme, víme
že jsme dědici, že po nich vystavíme
nový svět. ..."

S.K. Neumann: Zpěv jistoty



Ze síně tradic / budovy zákl. školy

V Liptále se začíná znovu uvažovat o otevření měšťanské školy. Budova zvláštní školy by stačila pro veřejnou školu měšťanskou. Soukromá měšťanská škola a obecná škola v Liptále zůstaly opírajíc se o tvrzení, že po osvobození se mají otevřít všechny školy, které byly po dobu okupace zavřeny nebo v nichž počet tříd byl během okupace snížen. Jednání se prodlužovalo. Nakonec obec dostala povolení adaptovat místnosti zámku pro školní účely. Veřejná měšťanská škola byla zatím umístěna v budově obecné školy a místnosti tzv. staré školy, byly zase učitelům i žákům k dispozici. Nastala nouze o třídy, muselo se směnovat.

28.2.1946 byla provedena kolaudace adaptované zámecké budovy pro účely měšťanské školy a dne 10.3.1946 byla slavnostně otevřena veřejná měšťanská škola. Do této školy začali docházet i žáci ze Lhoty.



Liptálský zámek

Dne 16.9.1948 za přítomnosti předsedy Okresního akčního výboru s. Švejcara a okresní osvětové referentky s. Mikulicové byla formálně převzata soukromá obecná a měšťanská škola v Liptále. Správa soukromé školy podala proti tomu odvolání, ale přesto 8.10.1948 byla škola definitivně převzata. Dne 11.10. se střední škola přestěhovala do místnosti soukromé a tuto školu navštěvovali žáci i z okolních vesnic /Všemina, Trnava/. Tím se značně zvýšil počet žáků, třídy musely být rozděleny. Vyučování ztěžoval i nízký počet učitelů. Školu tehdy navštěvovalo 201 žáků.

V lednu 1949 se přistoupilo k zařizování místností v zámecké budově pro zvláštní školu. Došlo k založení pionýrské organizace. 24.4.1953 byl schválen nový školský zákon. Byla jí dobudována jednotná školská soustava. Děti mohly navštěvovat mateřskou školu /nepovinně/ osmiletou zákl. školu /povinně/, pak jedenáctiletou střední školu nebo odborné střední školy. K významné změně došlo 1.9.1957 v liptálském dětském domově. Od tohoto dne zde pracují jen civilní osoby. Všechny řádové sestry byly přeloženy jinde.

Až do roku 1977 je ZDŠ umístěna ve dvou budovách: národní škola 1. - 4./5. ročník ve vlastní budově ZDŠ /horní budova/, 6. - 9. roč. v budově nynější zvl. školy internátní /dolní budova/.

V NOVÉ ŠKOLE

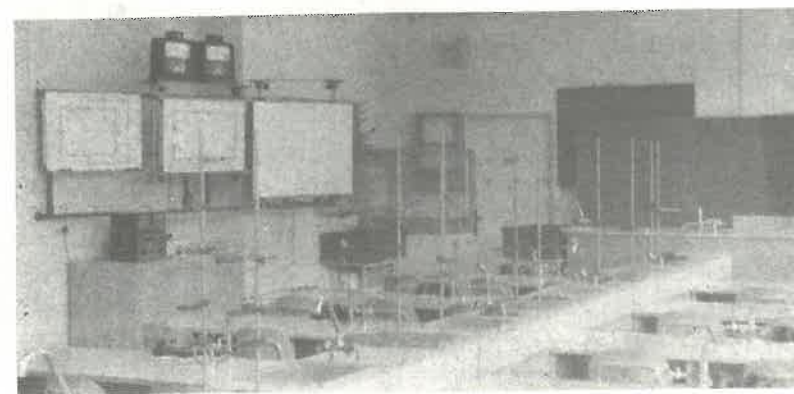
Je to až k nevíře, ale život naší základní školy v nové školní budově dosáhne školním rokem 1983 - 84 již šestého roku. Již před 5 lety, 28. srpna 1977, jsme prožívali slavnostní chvíle otevření nové budovy školy, která vytvořila jeden z pěkných ústředních stavebních bodů obce Liptálu. Prožili jsme všichni, zaměstnanci školy i ochotní pomocníci z řad rodičů, řadu dnů v pilné práci při úklidu nové budovy i stěhování nového zařízení, ale výsledek stál za to.

Všechny práce však zdaleka neskončily ani památným otevřením budovy, ani slavnostním zahájením školního roku. Bylo ještě zapotřebí mnoho zajišťování a doplňování zařízení a pomůcek. Vždyt dokončení konstrukce uvnitř tělocvičny bylo provedeno po předchozí kompletní přípravě vlastními silami teprve v roce 1980. Dobrá práce se však dařila nám, pracovníkům, kteří jsme stáli u počátků tohoto díla, přinášela nemalé uspokojení.

A proto jsme si projektovali další cíle a úkoly. Součástí stavby nebylo kompletní zřízení školního hřiště. To byl první úkol. Zajistit, aby žáci měli kde plnit alespoň základní body osnov tělesné výchovy. Dalším úkolem bylo budování školního pozemku pro výuku pěstitelských prací. Úkol, který byl naplánován na několik let, byl zahájen velkoryse úpravou a oplocením poměrně velkého pozemku, blízko budovy školy. Pouze za úzké spolupráce s MNV se tento velký úkol podařilo splnit. Dnes je nejen půda záhonků upravena a slouží výchově žáků, ale jsou dokončena další zařízení - kůlna na úschovu náradí a materiálů, skleník, je proveden rozvod vody, lavice a stoly sloužící k výuce předmětu jsou umístěny přímo v prostoru.

Spolu s dalším budováním bylo zapotřebí zajistit údržbu školního areálu. Úkol, který se ukázal jako nelehký, především co se týká údržby travnatých ploch, ale opět přišla ke slovu obětavost školských pracovníků, kteří, zvláště v prvních letech, ručními kosami trávu sklídili.

Řada úkolů byla plněna při úpravách vnitřních prostorů školy - především vybavení dvou odborných pracoven: fyziky-chemie a pracovní přírodopisu původně ve spojení s pracovní výtvarné výchovy. Ve spojení pracovní fyziky-chemie byl dodatečně vedle rozvodu vody proveden i rozvod stejnosměrného i střídavého proudu a rozvod plynu. Konečná úprava obou pracoven se podařila tak, že všechny návštěvy vyjadřovaly nad oběma místnostmi svůj obdiv. Postupem času byla instalována odborná učebna pro zeměpis-dějepis-občanskou nauku a poloobdobné učebny branné výchovy a výtvarné výchovy.



Již od roku 1979 byla budována snad největší chloubou naší školy - žákovská knihovna - která, zásluhou soudružky učitelky Grygarové, dosáhla vysoké úrovně v rámci okresu i kraje. Význam tohoto zařízení je nutno vidět ne ve vnějším vzhledu a vybavení, ale především v jeho účelnosti, v tom, jak vede žáky k četbě, ke knize a samostatnému vlastnímu vzdělávání vůbec, protože žákovská knihovna byla a je využívána nejen v hodinách jazyka českého, ale i v řadě dalších předmětů. Žáci dostávají úkoly, které spočívají ve vyhledávání údajů a dat v literatuře, jsou vedeni k samostatnému studiu. Žáci nemusí do svých pamětí ukládat všechny informace, ale musí vědět, kde si tyto informace mohou najít.

A tak postupným doplňováním byla jistě původní hodnota stavby - 14,5 mil. Kčs - značně zvýšena. Doplněním vnitřního vybavení - původně více než 1 mil. Kčs - byla i tato hodnota značně zvýšena. Byly zakoupeny další předměty a materiály k výuce - vždyť nová koncepce výchovy a vzdělávání žáků vyžaduje téměř v každém předmětu nemalé náklady. Roční rozpočet školy představuje částku více než 420 tis. Kčs. I když podstatná část rozpočtu je spotřebována na vytápění budovy/60 tis. Kčs/ a na elektrickou energii /150 tis. Kčs/, zbývá jistě značná částka na další zvelebování budovy, údržbu, doplňování knih, pomůcek i zařízení.

Zaměstnanci školy jsou si plně vědomi velikosti nákladů, které naše společnost vynakládá na naši školu, a snaží se vést žáky k šetření majetkem, zařízením, pomůckami apod. Snažíme se, aby si žáci vážili všech výhod, které jim společnost poskytuje a stav budovy svědčí o tom, že se úkol daří.



Pracovna literární výchovy-žákovská knihovna

Všichni splněné úkoly však nepovažujeme za samoučelné, ale sledujeme v první řadě cíl; co nejlepší připravenosti našich žáků do života. Za uplynulých 6 let opustilo naši školu celkem 218 žáků, kteří většinou pokračovali ve studiu na středních školách a učňovských zařízeních. Z uvedeného počtu bylo přijato na střední školy 76 žáků, což představuje téměř 35 %.

O uplatnění žáků v dalším životě se škola stará i tak, že její žáci se zapojují do celé řady soutěží a olympiád. Přesto, že patříme mezi nejmenší školy v okrese co do počtu žáků, zaznamenali naši žáci několik dobrých výsledků. Alespoň několik příkladů: ve školním roce 1977/78 získal Víta Matoška 4. místo v krajské soutěži uměleckého přednesu a Radek Žůrek 1. místo v okresním kole biologické olympiády; ve školním roce 1979/80 bylo zaznamenáno několik úspěchů ve sportovních soutěžích v rámci okresu; v loňském školním roce úspěšně reprezentovala školu Marta Hrbáčková - obsadila 3. místo v okresním kole Olympiády v českém jazyce a postoupila i do krajského kola.

V posledních letech se zaměřujeme především na masové zapojení žáků do soutěží různého zaměření s cílem zapojit co nejvíce žáků podle jejich zájmů a zaměření. Škola zaznamenala řadu úspěchů v oblasti zapojení do práce s cílem pomoci našemu národnímu hospodářství - zapojujeme se do sběrových kací, především pak pravidelně sbíráme léčivé rostliny, šípky i odpadové suroviny. V orce 1981 získala naše škola 3. místo v okresní soutěži "Za Valašsko krásnější."

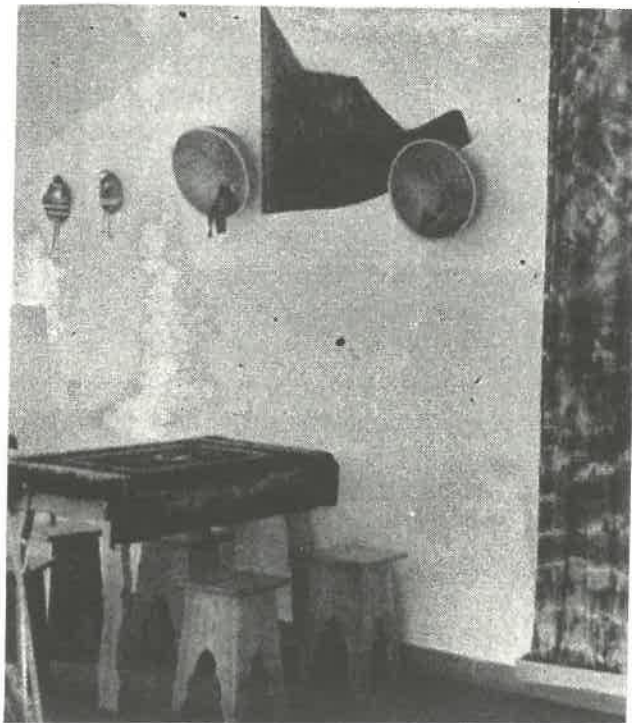
Na uvedených výsledcích se podílejí především učitelé pracující na zdejší škole a jistě v neposlední řadě vedoucí vychovatelka školní družiny s. Zdena Škrabánková, která zároveň pracuje ve funkci skupinové vedoucí PO SSM. Od roku 1977 se vystřídalo na škole mnoho pedagogických pracovníků. Vedle pracovníků působících na škole v letošním roce - s. Bradávkové, hejtmánkové, Marka, Pechové, Ryšavé, Sušnové, Šatkové, Škrabánkové, Štrbíkované, Zahradníčka a Žůrkové, působili v minulých letech na nové škole s. Daniš, Grygarová, Halová, Bařinová, Březovská a Pagáčová. Přestože se nepodařilo plně stabilizovat učitelský sbor tak, jak bylo v plánu v souvislosti s výstavbou učitelské bytovky, jsou změny v učitelském sboru minimální, což zajišťuje dobrý prostor pro soustavnou práci se žáky. Nelze zapomenout také na dobrou práci provozně hospodářských pracovníků a pracovníce školní jídelny: s. Vaculíka, Tomáňovou, Chmelařovou, Jančinovou, Hajtrovou, Valchářovou, Běhulovou, Stankeovou, Zajíčkovou a Mrnušítkovou, kteří se starají o dobrý chod školy.

Nelze vzpomenout všech akcí, které škola za posledních šest let provedla. Vedle soustavné výchovy a vzdělávání je pořádána řada akcí pomáhajících při výchově. Žáci se pravidelně v rámci akce Kultura mládeži zúčastňují řady kulturních představení, navštěvují pravidelně Divadlo pracujících v Gottwaldově, výstavy, divadla a koncerty na Vsetíně.

Práce školy, nejen učitelů, ale i žáků, je náročná a složitá. Jsme proto vždy vděční všem pomocníkům, kteří nám pomáhají plnit naše úkoly. Snad největším pomocníkem je naše patronátní družstvo Lipta Liptál. Pomáhá při zajišťování materiálu a, zvláště v posledních letech, poskytováním vlastního autobusu k dopravě žáků a pionýrů. Bez této pomoci bychom nemohli rozvinout družební akce se slovesnou družební školou Plaveč v okrese Stará Lubovna, především pak výměnný letní tábor mezi školami, nemohli bychom se účastnit celé řady dalších akcí v rámci školní a hlavně mimoškolní činnosti. Setkání se slovenskými přáteli, mladými i dospělými, jsou vždy velmi srdečná a slouží především ústřední myšlence-spolupráci a přátelství mezilidmi bez rozdílu mateřské řeči, bez ohledu na desítky a stovky kilometrů. I když se připravujeme teprve na druhý výměnný letní tábor, věříme, že jsme založili dobrou tradici, která s časem poroste a bude se upevňovat.



Pohled do školní družiny



Výzdoba na chodbě základní školy

Mohli bychom vypočítávat další akce školní časopis, který má za sebou již celou řadu vydání, tradiční memoriály a soutěže, práci PO S s celou řadou samostatných akcí pro pionýry. Řekněme ale zkrátka" kdo chce pomoci v práci škole a její pionýrské organizaci a hlavně koho zajímá práce s dětmi - ten se může do práce zapojit třeba hned zítra. Každého ochotného spolupracovníka rádi přijmeme při mimoškolní zájmové práci s dětmi - vždyť výchova dětí není jen otázkou školy, ale úkol celé širší veřejnosti.

L. Machala
ředitel ZŠ v Liptále

Jména učitelů, kteří působili na liptálské škole od r. 1945

Bambuchová E.	1964-1966	Krajnová	1953-1958
Bambuchová L./Othová/	1964-1968	Koldová	1975-1976
Bařinová	1972-1975, 1977	Koňáříková/Mrnušt/	1946-1963, 67
Bednářová	1947-1949	Kořenková/Kordík/	1966-1973
Bradávková	1981-dos.	Košťová	1945-46, 1950-
Brovjáčková	1963	Křišťan	1955-1956
Březovská	1972-1977	Kučková	1957-1958
Bučková	1949	Leopoldová	1962-1964
Čechová	1960	Machala	1964, 1966 - d
Černá	1950	Machalová V.	1960-1961
Černočský	1945	Machalová L.	1965-1970
Černý	1946	Majerová	1965
Čurda	1948-1949	Marek	1977-dosud
Dančák	1948-1952	Mathesová	1949
Dančáková	1949-1952	Matyáš	19451-1953
Daniš	1972-1979	Máštánková	1965
Danišová	1976	Michalčíková	1964
Doležalová	1972	Mikulík	1972-1974
Dopitová	1973	Mikušek	1946
Dostál	1946-1953	Mrtýnek	1949-1954
Dvořák	1952	Novotný J.	1957-1958
Fajkusová	1963-1964	Novotný J.	1961-1964
Fojtík	1956	Novotný L.	1965
Gremlíková	1963	Novotný V.	1952-1955
Grygarová	1974-1982	Ondrušková	1954-1969
Hajdík	1955-1962	Orságová-Běhul.	1966-1973

Halová	1979-1981	Paprskářová	1961-1964
Haschková	1971-	Pašková	1958-1960
Havlíček	1960	Pechová	1969-dosud
Hejtmánková	1969-dosud	Píchalová	1972-1975
Heryánová	1964	Pírek	1965-1971
Holík	1964	Pírková	1965
Hradilová	1976	Polanská	1945-1962
Hrna	1967-1970	Quisová/Sedláčková/	1963-1971
Hrubá	1976	Rozsypalová	1957-1959
Charvát	1950	Růžička	1958-1966
Chlevišťanová/Hrom/	1952-1954	Ryšavá	1981-dosud
Chmelař	1945-1958	Rýšová	1953-1956
Chmelová	1964	Říhová	1961-1962
Chovanečková	1960	Sharaf-Paprstková	1970-1971
Chovančíková	1950	Sadílek	1953-1953
Chrástecský	1955-1956	Skýpala	1955-1956
Čakubková	1953-68, 1971	Sokolová	1964
Janata	1967	Stančáková-Minaříková	1966-75
Janatová	1965	Stoklasová	1961-1962
Janošová	1965	Světová	1961-1962
Johanová	1968	Sušnová	1963-dosud
Katrušáková	1960	Šatková	1964-dosud
Šimková	1957	Vavřín	1966
Škařupová	1945-1956	Vavřínová	1965-67, 70-71
Škrabánek	1945-1948	Volková	1960
Špačková	1958-1960	Vychopnová	1949
Štrbíkova	1961-dosud	Vysloužil	1948-1949
Šulová	1971	Zahradníček	1977-dosud
Tkadlec	1960	Zahradníčková	1976
Tyralíková	1971-1975	Zeták	1961-63, 69-71
Váňa	1946-1947	Zrnečko	1957-1959
Vánová J. Zrnečk./	1957-1959	Zvonková	1963
Vařeková	1961, 1968	Železný	1945-1947
		Žůrková	1974-dosud

Upozornění

Jména do uvedeného seznamu jsme získávali z dochovaných dokumentů i ze vzpomínek pamětníků. Omlouváme se proto předem za možné zjištěné nedostatky.

Redakční rada

MATEŘSKÁ ŠKOLA

Dne 30. 9. 1946 v místnosti obecné školy byla otevřena mateřská škola. Ředitelkou byla ustanovena paní Marie Tvarůžková. 1. listopadu 1948 byla zdejší mateřská škola osamostatněna. Dosud byla pod správou školy národní. Ve školním roce 1953-1954 byla pro mateřskou školu uvolněna jedna učebna. S otevřením nové budovy základní školy byl provoz mateřské školy přesunut do jejího mimoškolního pavilonu.

V roce 1979-1983 proběhla generální oprava staré školy na školu mateřskou nákladem 1,973.000 Kčs. Dodavatelem je OSP Vsetín. Cílem této opravy bylo zajištění provozu mateřské školy ve vyhovujících podmínkách tak, aby mohly být uspokojeny všechny žádosti našich občanů. Na tuto opravu přispělo místní JZD Svornost částkou 400 000 Kčs.

Na nové mateřské škole odpracovali rodiče i ostatní občané řadu brigádnických hodin - dosud zejména při opravě interiéru budovy. Další úpravy budou spočívat v oplocení školy, v ozelenění, vybavení zahradním nábytkem. Tyto úpravy by měly být dokončeny do r. 1984. nákladem 300 000 Kčs. Kapacita školky bude 60 dětí. Bude se zde vyvažovat v nově vybudované kuchyni.

ZVLÁŠTNÍ ŠKOLA INTERNÁTNÍ

Zvláštní škola internátní je umístěna ve třech budovách. Hlavní budova byla postavena již v roce 1907 jeptiškami řádu Řepčinského, původně tato škola byla určována k vyučování katolíků ze Všeminy a Liptálu. Kromě toho navštěvovali tuto školu také sirotci, proto ještě dodnes přežívá zastaralý název "sirotčinec". Toto zařízení řídily až do r. 1957 řádovými sestrami, pak byly vystříhány světskou správou. Od této doby byla zřízena zvláštní škola s dětským domovem. Vyučovalo se v zámku až do výstavby nové základní školy v r. 1977, kdy bylo vyučování přesunuto do hlavní budovy.

V současné době je zvláštní škola spojena s dětským domovem a tvoří zvláštní internátní školu, ve které je umístěno v průměru 100 dětí, z nichž je 90 % umístěno na základě usnesení soudu vzhledem k nevyhovujícím rodinným podmínkám. Přibývá dětí cikánského původu, které nyní tvoří již 3/4 z celkového počtu. Převážně se jedná o děti mentálně opožděné, mnohé jsou však postiženy ještě dalšími kombinovanými vadami. Pedagogická a výchovná práce je s těmito dětmi velmi náročná a obtížná. Přesto tyto děti dosahují pozoruhodných úspěchů na úseku pracovního vyučování. Zvláště úspěšně si vedou dívky, které v součinnosti školy a domova vytvářejí výrobky a výšivky téměř na profesionální úrovni. O tom svědčí ocenění na soutěžích a úspěšné výstavy v rámci okresu. Hoši zase převážně vynikají ve sportovních disciplínách, zvláště míčových hrách a v lehké atletice.

Jelikož budoucnost všech žáků je orientována na manuální činnost, jsou vedeni k práci a pracovní zručnosti, je třeba ocenit desítky a stovky hodin, které také věnují brigádám na úseku výstavby a zvelebování naší obce.

V zařízení pečují o tyto děti 10 učitelů, 20 vychovatelů a 23 správních pracovníků. V tomto roce se započalo s modernizací všech budov, provádí se výstavba centrální kotelny, kde bude umístěna také prádelna, garáže a dílny. V podzimním období bude do mimoškolního pavilonu základní školy přemístěno vyučování žáků zvláštní školy a postupně budou přebudovány všechny budovy tohoto zařízení. Tato přestavba potrvá nejméně 5 let. Po jejím ukončení přispěje tato náročná akce ke zlepšení vzhledu naší obce.

Z. Chrásteky
ředitel ZŠI

ze SVAZU POŽÁRNÍ OCHRANY

Zřejmě nejstarší dobrovolnou společenskou organizací v Liptále je Svaz požární ochrany. Zasluhou, tehdy ještě mladého učitele Františka Plachého byl v roce 1905 založen Sbor dobrovolných hasičů, jehož heslo bylo "Na pomoc!". Jeho hlavní činností byla pomoc občanům při živelních pohromách, zejména při požárech nebo povodních. Členové a členky samaritánského sboru poskytovali občanům první předlékařskou pomoc při úrazech. Veškeré hasební zařízení, př vybavení samaritánské služby a stejnkroje pořizovali z vlastních prostředků, které získávali z výtěžků kulturních a společenských zábav a divadelních představení.

Ruční čtyřkolová stříkačka, na tehdejší dobu velmi moderní, byla koupena na dluh, za který ručili majetní členové svými majetky. 4 roky byla umístěna u jednoho z členů ve stodole. V roce 1909 byla dána do užívání hasičská zbrojnice, která byla budována za velmi těžkých podmínek. V roce 1905 byla ruční stříkačka zmotorizována tak, jak ji ještě můžeme vidět ve zbrojnici dodnes. V roce 1952 bylo z vlastních prostředků koupeno staré nákladní auto k dopravě přenosné stříkačky a obsluhy.

Od samého počátku sboru byla věnována pozornost výchově mládeže. Již před rokem 1910 byl zřízen, jako první v okrese, hasičský dorost.

Podle zápisů bývaly v Liptále 3 - 4 požáry ročně. Největší požárnost byla na počátku třicátých let. Tak v roce 1932 bylo v obci 10 a v roce 1933 - 13 požárů.

V době první Světové války padli 4 členové sboru. Mnoho členů se zapojilo do odboje ve druhé Světové válce. 5 z nich položilo své životy za naši svobodu. V roce 1950 převzaly odpovědnost za požární ochranu národní výbory, které finančně zajišťují pořizování a údržbu hasební techniky, výbroje, výstroje a spotřebu pohonných hmot. Výkonným orgánem NV je požární sbor. Jeho prvořadým úkolem je preventivní protipožární činnost a výchova spoluobčanů k dodržování zásad požární ochrany. Provádí údržbu hasebního zařízení, organizuje přípravu a výcvik zálohových jednotek, družstva žen, dorostu a žáků. Jejich akceschopnost se projevuje na různých soutěžích, ve kterých docilují velmi dobrých výsledků. Tak v roce 1981 dorostenky a žáci a v roce 1982 ženy postoupily do krajského kola jako vítězové soutěže družstev v okrese.

V roce 1978 byla založena soutěž požárních družstev "O putovní pohár rady MNV Liptál." V srpnu bude uspořádán její 6. ročník, na který zveme všechny občany a naše příznivce. Tato soutěž je už velmi populární a má stále/sou/ stoupající úroveň.

V roce 1967 byl dán do užívání Požární dům, který se stavěl v akci "Z" dva roky. Při jeho stavbě bylo odpracováno asi 16 000 hodin. 7 500 hodin odpracovali požárníci, o zbytek se dělí kolektivní brigády složek NF a jednotliví občané převážně zdarma. SPO pomáhá při plnění volebního programu NV v obci. Ve svých řadách získává bezplatně dárce krve.

Činnost Základní organizace Svazu požární ochrany je velmi bohatá a byla mnohokrát oceněna Okresním výborem SPO, Místním i Okresním výborem NF a radou MNV Liptál. Také jednotliví členové jsou nositeli vyznamenání okresního i krajského výboru Svazu, místního i okresního výboru NF i OV ČSČK.

Organizace má 94 členů, z toho 20 žen a 10 členů žakovského družstva. Vážíme si zájmu občanů o naši činnost, děkujeme jim za jejich přízeň a podporu. Přejeme si, aby naše společné úsilí směřovalo k zamezení všech příčin vzniku požárů.

J. MRNUŠTIK

POŽÁRNÍCI VARUJÍ!

Jsou tu prázdniny a s nimi spousta volného času pro děti. Ty budou vymýšlet různé hry a kratochvíle. Někdy však nevědí, co z nich může vzniknout a jaké následky může jejich hra přinést. Děti, které chodí do školy, už vědí, že si nemají hrát se zápalkami nebo zapalovači. Avšak co se jim zakazuje, to je tím více láká. Často zkoušejí zakládat ohničky a to hlavně tam, kde je dospělí nevidí. Buď za hospodářským stavením, nebo i v něm, za křovím, nebo u lesa. Nedokážou odhadnout, že nenadálý závan větru může způsobit požár s nedozírnými následky.

Dalším nebezpečím je zhotovování traskavin z dostupných materiálů a jejich zkoušení. Proto by měli rodiče občas prohlédnout dětem kapsy a tajné úkryty, zda neschovávají některé z těchto pro ně nebezpečných hraček. Můžete tak předejít škodám na majetku a také na jejich zdraví.

Statistika uvádí, že značné procento požárů zavinují právě děti. I když se počet požárů v naší obci proti předválečným letům značně snížil, musím mít na paměti, že tři ze čtyř požárů v posledních letech měly na svědomí děti, které byly snad jen na chvíli bez dozoru.

Děti mají ohničky rády. Doporučujeme Vám, vyjděte s nimi občas na bezpečné místo, udělejte jim ohniček při dodržení všech bezpečnostních opatření a opečte si s nimi špekáčky. Uděláte tím radost dětem i sobě. V žádném případě je však nenechávejte bez dozoru. Uchráníte se tak od hmotných škod i od zármutku.

Svaz požární ochrany

VD LIPTA LIPTÁL

Výrobní družstvo Lipta Liptál je jedním z největších výrobních družstev v České socialistické republice. V náplni družstva je 34 výrobních činností, které jsou zajišťovány v 16 provozovnách, umístěných v 10 obcích okresu. Pozornost je věnována výrobě úzkoprofilového a nedostatečného zboží, které je dodáváno nejen na tuzemský trh, ale i do 11 kapitalistických států.

Úkoly, stanovené pro družstvo na rok 1983, jsou tyto:

- vývoz do nesocial. zemí	4,09 mil. Kčs
- dodávky pro tržní fondy	67,00 mil. Kčs
- dodávky pro jiná družstva	1,30 mil. Kčs
- tržby od obyvatelstva	4,73 mil. Kčs

Při hodnocení prvních 4 měsíců letošního roku bylo konstatováno, že družstvo splnilo stanovené úkoly na dané období ve všech ukazatelích, čímž si vytvořilo předpoklady pro splnění plánu celého roku.

informuje

Podmínkou pro úspěšné splnění všech výrobních úkolů je především pracovní nasazení a řemeslná zručnost všech členů družstva. Důležitá místo zde má kvalita řídicí práce i usměrňování činnosti na úseku politicko-výchovném. V družstvu pracuje 19 kolektivů BSP, které sdružují 675 členů. Při řešení technicky náročných úkolů se angažují členové dvou komplexních racionalizačních brigád. Úspěchů je dosažováno i na úseku zlepšovatelském, kde je pozornost zaměřena zejména na inovaci výrobních programů, zlepšení pracovních podmínek ap.

Převážná většina členů našeho družstva má zájem na tom, aby družstvo

POZVÁNÍ NA LIPTÁLSKÉ SLAVNOSTI 1983

které se budou konat ve dnech 27.-28. srpna 1983. Zahájeny budou oficiálním plenárním zasedáním dne 27. srpna 1983 dopoledne, po němž bude následovat prohlídka nově vybudované lékařské stánice a MNV, kde bude instalována výstavka na téma: "Budování naší obce" a občané budou mít příležitost nahlédnout i do obecních kronik.

Ve 13,00 hod téhož dne bude za doprovodu hudby SVPT Lipta zahájena výstava akademického malíře I. Hartingra v nové budově mateřské školy. Občané si mohou prohlédnout interiér školy a výstavku prací leteckých modelářů. Večer v 19,30 hod. budou slavnosti otevřeny pásmem valašských písní a tanců nazvaným "Není jak nám svobodným". Vystoupí zde i hosté z MLR. K poslechu i tanci bude hrát Polančanka.

28. srpna návštěvníci, kteří tak neučinili předešlého dne, mohou shlédnout nově budovy a výše uvedené výstavy. Ve 14,30 hod. začne u tanečního kola zábavný program, ve kterém kromě členů SVPT Lipta Liptál opět vystoupí hosté z MLR v pásmu nazvaném "Za mír a přátelství mezi národy". Po skončení programu bude hrát Lidečanka.

Pořadatelé, ONV Vsetín-odbor kultury, VD Lipta Liptál, MNV Liptál, JZD Liptál a SVPT Lipta Liptál vás na Liptálské slavnosti 1983 srdečně zvou a přejí příjemnou podívanou a hluboký umělecký zážitek.

L. Michálek

- 2.7.1983 - Český svaz žen
- 9.7.1983 - Zákl. org. SSM Liptál
- 16.7.1983 - Český červený kříž
- 23.7.1983 - ZV ROH ZDS
- 30.7.1983 - ZV ROH ZŠI
- 6.8.1983 - Čsl. str. Lidová + Čsl. str. socialistická
- 13.8.1983 - MS Háj
- 20.8.1983 - VO KSC Liptál
- 27.8.1983 - Svaz požární ochrany
- 3.9.1983 - Český svaz zahrádkářů
- 10.9.1983 - SVPT Lipta
- 17.9.1983 - SVAZARM

zodpovídá: s. Srněnská
s. Mikulcová
s. Mrlinová
s. Sušňová
s. Kopčil
s. Štajner
s. Tomša
s. Chrástec
s. Hrbáček
s. Krumpoch
s. Michálek
s. Holík

UPOZORNĚNÍ OBČANŮM

Vývoz fekálií pro občany zajišťuje JZD /telefon. 2101-s, Dědek
Občané, kteří mají o vyvážení jímek zájem, ať se přihlásí
konce července na MNV s tím, že fakturace za odvoz budou p
plácet MNV v Liptále.

KULTURNÍ AKCE NF

- Č e r v e n :** Beseda s mysliveckou tematikou
taneční zábava /ČČK, ČSŽ/
Taneční zábava /TJ Start Lipta Liptál/
VI. ročník soutěže o pohár Rady MNV v Liptále
/taneční zábava/
Každou středu zákl. tělesná výchova žen
Vítání občánků do života
- Č e r v e n e c :** Taneční zábava /ZO SSM Liptál/
Taneční zábava /TJ Start Lipta Liptál/
Vždy ve středu ZTV žen
Beseda s mládeží a branci
- S r p e n :** Taneční zábava /TJ Start Lipta Liptál/
Požární cvičení s veselíci /SPO/
Liptálské slavnosti
Kontrolní střelby z malorážky, přebor v kulo
střelbě
Vždy ve středu ZTV žen

občanům Liptálu

V obci Liptál probíhá od roku 1945 rozsáhlá výstavba nejen Rodinných
domků, ale také bytovek JZD, které jsou postaveny u zámeckého parku.
Dále si občané svépomocí postavili 12 mostů a lávek, vybudovali bezprašné
komunikace v rozsahu 20 km, veřejné osvětlení v délce 8 km, místní rozhlas
6 skupinových vodovodů, požární zbrojnici, požární nádrž, hřiště na
koapanou.

V současné době probíhá v obci výstavba lékařské stanice a MNV
o finančních nákladech 1,950.000 Kčs, na které občané svou prací
zdarma ušetří 600.000 Kčs stavebních nákladů. Tato stavba bude do-
končena v měsíci září 1983.

Pro rozvoj kultury byl upraven park a postaveno kryté taneční kolo
a připravuje se adaptace sokolovny u MNV pro organizace NF.

Mezi neaktivnější složky NF patří TJ Start Lipta, která v roce
1982 slavila 70 let trvání, dále MS Háj, ČSPO a Soubor valašských
písní a tanců, který reprezentoval naši obec v mnoha zemích Evropy.
Vedoucím souboru je Radomír Sousedík, učitel ze Vsetína.

Funkcionáři a pracovníci MNV Liptál ve volebním období 1981-1986

- | | |
|-------------------|-------------------------------|
| předseda MNV | - Zdeněk Gerža čp. 134 |
| tajemnice MNV | - Srněnská Olga čp. 2 |
| místopředseda MNV | - Josef Šimara čp. 146 |
| referentka MNV | - Hana Klešková čp. 429 |
| účetní MNV | - Lubomír Machala, ředitel ZŠ |

- členové rady MNV:**
- | | |
|-----------------|---------|
| Zdeněk Gerža | čp. 134 |
| Olga Srněnská | čp. 2 |
| Josef Šimara | čp. 146 |
| Vladislav Horký | čp. 405 |
| Jan Chmelař | čp. 16 |
| Anežka Kneblová | čp. 3 |
| Jiřina Žůrková | čp. 158 |
| Josef Vychopen | čp. 164 |
| Josef Němeček | čp. 240 |

- | | | |
|-------------------|-----------------|---------|
| předseda ZO KSC | Zdeněk Chrástec | čp. 433 |
| předseda ČSL | Josef Štajner | čp. 358 |
| předseda ČSS | Jan Chmelař | čp. 16 |
| předsedkyně MV NV | Marie Zrníková | čp. 132 |
- MV NF sdružuje v naší obci 25 složek
předsedkyně osvětové besedy - Dana Smilková čp. 80

Celkový počet obyvatel obce k 1.5.1983 - 1,424
Počet obyvatel v obci k 1.12.1980 dle sčítání lidu: 1 429
z toho: 712 mužů
717 žen

Pracující obyvatelstvo v jednotlivých odvětvích NH:

- | | | |
|----------------------------|-----|---|
| zemědělství - z toho : JZD | 118 | JZD obhospodařuje 402 ha zem.p. |
| JHR | 9 | JHR a kovozezemědělci obhospoda-
řují 225 ha půdy zeměd. |
| lesnictví | 17 | |
| průmysl | 338 | |
| z toho dělníci: | 181 | |
| stavebnictví | 49 | |

obchod a jiné činnosti	54
bytové hospod., komun. služby	6
školství, kultura, zdravotnictví	60
ostatní činnost nevýrobní	13

Věková hranice obyvatel

0 - 2	= 62	25 - 29	= 99	60 - 64	= 43
3 - 4	= 30	30 - 34	= 78	65 - 69	= 83
5	= 29	35 - 39	= 73	70 - 74	= 57
6 - 9	= 77	40 - 44	= 86	75 a více	= 77
10 - 14	= 103	45 - 49	= 82		
15 - 19	= 133	50 - 54	= 110		
20 - 24	= 114	55 - 59	= 93		

Vzdělání obyvatel

základní	- muži 257, ženy 392	Vysoké školy:	
učňovské	- muži 19, ženy 91	technické	- muži 1, ženy 1
odbor. bez. mat.	- muži 23, ženy 14	univerzitní	- muži 4, ženy 1
úpl. stř. odb.	- muži 40, ženy 51	ekonomické	- muži 1, ženy 1
úpl. stř. všeob.	- muži 4, ženy 12	zemědělské	- muži 2, ženy 1

Celkem domů v obci: 413, z toho trvale obydlených 384

vybavení: chladnička v 357 domácnostech, elektr. pračka v 350 dom., z toho automatická v 81 domácnostech, televizor v 347 dom., z toho barevný v 10 dom., telefon ve 40 domácn., auto ve 156 dom., motocykl v 61 domácnostech.

Poslanecké obvody obce Liptál

s. Šimara Josef - Hluboké

čp. 208 - Škrabánek	čp. 310 - Fendrych	čp. 388 - Obadal
217 - Štastná	131 - Řeha	269 - Machalová
215 - Srněnský	338 - Davídek	212 - Vánová
211 - Čala	138 - Obadal	428 - Čala
210 - Mika	387 - Pilíšek	432 - Fendrych
309 - Machala	386 - Fojtů	413 - Smilek

s. Burjan Michal - dolní část obce

čp. 171 - Čurda	313 - Kovář	381 - Klepáč
127 - Zgarba	123 - Smilek	384 - Smilek
125 - Juřica	305 - Smilková	385 - Šopák
102 - Zycha	121 - Tatalák	414 - Obadal
376 - Košut	286 - Čala	412 - Staňková
377 - Žůrek	128 - Hrtán	378 - Zívala
379 - Juřička	265 - Obadal	98 - Smilek
382 - Smilek	129 - Rádek	423 - Mrnuščík
383 - Laža	380 - Smilek	422 - Vychopen

s. Žůrková Jiřina - dolní část obce

čp. 122 - Talaš	236 - Sládeček	273 - Hajtr
116 - Mikulec	97 - Šimara	320 - Tomeček
308 - Blažek	109 - Tomana	118 - Matějů
115 - Běťáková	108 - Mikšík	119 - Pelánová
114 - Polášek	120 - Gerža	426 - Hajtr
111 - Matochová	303 - Škabraha	113 - Mrnuščík
110 - Mrnuščík	112 - Hajtrová	343 - Juránová

s. Machová Alena - dolní část obce - střed obce

čp. 315 - Sadílková	88 - Gerža	331 - MNV
96 - Valchář	92 - Srněnská	274 - Kovář
290 - Kašpárek	216 - Hrbáček	433 - bytovka
424 - Hrádek	86 - Hrbáček	101 - Švehla
106 - Gerža	85 - Kleska	429 - Kleska
105 - Frýdlová	170 - Mikešová	327 - Frýdl
104 - Olšák	300 - Lipta	
289 - Řezník	84 - Pošta	

s. Běhula Josef - střed obce za MNV

čp. 369 - Štastný	372 - Bělíček	346 - Křupala
371 - Kiršchner	366 - Mrnuščík	80 - Smilek
438 - Tučník	82 - Vaculík	151 - Tkadlecová
375 - Hayran	81 - MNV	264 - Tkadlec
370 - Dana	93 - Mrlina	
369 - Mrnuščík	79 - Mrlina	
568 - Běhula	434 - Tkadlec	
43 - Křupalová	435 - Holík	

s. Gerža Karel - 1/2 Sadové ulice

čp. 74 - Černoúšková	71 - Zgarba	354 - Barbořáková
73 - Obrodovský	280 - Vaculík	294 - Hala
94 - Petříková	207 - Freund	355 - Mazáč
72 - Miková	324 - Mrnuščíková	341 - Mikšík
61 - Chmelař	298 - Mrnuščíková	296 - Danová
70 - Mrnuščík	339 - Tomana	

s. Knebllová Anežka 1/2 Sadové ulice

čp. 206 - Bělíček	351 - Vaculík	362 - Vaculík
252 - Tkadlec	352 - Pivodová	390 - Mrnuščík
69 - Šimek	353 - Obadal	365 - Frýdl
325 - Juřica	360 - Řepa	364 - Válašář
389 - Mrnuščík	361 - Malota	363 - Matušová
348 - Mrnuščík	359 - Sedláčková	356 - Tučník
350 - Chmelař	349 - Barbořák	357 - Vaculík

s. Kovařčík Alois - paseky Háje

čp. 334 - Gerža	205 - Dědek	201 - Vaculík
204 - Geržová	357 - Gerža	202 - Lacina
440 - Kovařčík	199 - Martinák	226 - Rus
193 - Mikšík	200 - Hajtr	014 - chata
337 - Kovařčík	222 - Škrabánek	198 - Laštovicová

s. Dana Josef - paseky Kopřivné

čp. 42 - Mikulec	185 - Chmelař	107 - Tomanová
238 - Hnátek	307 - Kachtík	187 - Vaculík
192 - Tomana	41 - Vaculík	272 - Měrka
401 - Zavrták	190 - Frýdlová	54 - Dana
186 - Zavrták	270 - Danová	

s. Horký Vladislav - paseky Lopuník

čp. 235 - Polanský	čp. 246 - Gerža	čp. 405 - Horký
228 - Vychopňová	219 - Smilková	335 - Kutěj
218 - Talaš	239 - Gerža	173 - Smilek
221 - Dokoupil	323 - Mrnuščíková	230 - Mrnuš
213 - Smilek	254 - Komorek	430 - Bělíč

s. Migdál Josef - paseky Lůžko

čp. 180 - Vlachář	299 - Polčáková	231 - Štefk
232 - Blanařík	179 - Vaculík	332 - Škrab
176 - Vlachář	178 - Vaculík	333 - Holík
181 - Frýdl	255 - Němeček	177 - Tkadl
240 - Němeček	420 - Migdál	409 - Frýdl
174 - Vaculíková	175 - Migdál	01 - Tkadl

s. Vychopeň Josef - Výpusta

čp. 91 - ZŠI	163 - Paška	167 - Poláš
90 - Mika	161 - Křenková	168 - Valch
160 - Mika	164 - Vychopeň	169 - Macho
411 - Mika	165 - Cedidla	103 - Pivod
162 - Vychopeň	166 - Malinák	312 - Pivod
		89 - Lašto

s. Matonoha Petr - Pod Hranicemi

čp. 396 - Tomana	329 - Mrlina	194 - Barbo
182 - Gerža	295 - Zaoral	13 - Toman
258 - Vrlíček	245 - Tomana	31 - Smilek
285 - Vrlíček	395 - Meluzín	403 - Smilek
183 - Bařina	394 - Štefek	402 - Mrlin
184 - Mrlina	317 - Chmelař	30 - Mozga
444 - Bařina	393 - Tomanová	322 - Dudík
		259 - Vrlíč

s. Smilková Dana - od Špice směr Háj a Kopřivné

čp. 44 - Vaculík	340 - Daňa	37 - Valch
45 - Gerža	278 - Vaculík	36 - Chmel
46 - Geržová	302 - Daňa	40 - Kovař
39 - Vaculík	399 - Daňa	195 - Sedl
38 - Valčík	391 - Daňa	

s. Gavendová Marta - Špice

čp. 33 - Svoboda	50 - Bečica	47 - Mrnuš
400 - Dědek	52 - Vaculík	279 - Frýdl
35 - Gavendová	203 - Mrnuščík	275 - Koutn
321 - Vychopeň	32 - Mrnuščík	277 - Frýdl
301 - Chmelař	392 - Mrnuščík	57 - Mrlin
262 - Vaculík	292 - Frýdl	404 - Frýdl
49 - Geržová	147 - Mrnuščíková	249 - Kuřop
	55 - Machala	271 - Manák

s. Řezníčková Dana - Špice

čp. 293 - Bělíčková	27 - Michálek	306 - Vacul
283 - Chmelař	250 - Vaculík	24 - Mrnuš
29 - Smilek	26 - Mrnuščík	23 - Smilek
28 - Vodák	397 - Kovařčík	284 - Toman
77 - Janíček	234 - Kovařčík	439 - Chmel
87 - Matoška	25 - Vaculík	311 - hřibá

s. Tomša Bedřich - horní část obce - pravá strana

čp. 59 - Paták	čp. 297 - Mozga	čp. 253 - Gojný
326 - Blažek	60 - Hruška	67 - Mrnuščíková
10 - Gerža	261 - Čuříková	268 - Šimek
319 - Žůrek	263 - Daňa	268 - Škrabánek
62 - Pašková	65 - Daňa	417 - Šimková
51 - Vačulík	214 - Gojný	244 - Smilková
444 - Dana		

s. Chmelař Jan - Hruškův dvůr + levá strana horní části obce

čp. 58 - Trčálek	19 - Kirchner	229 - Šťastný
22 - Vaculík	18 - Pustějovská	53 - Kachtík
21 - Hruška	4 - Vaculík	15 - Geržík
304 - Hruška	17 - Vaculík	16 - Chmelař
20 - Chmelař	242 - Kovář	48 - Mikulec
63 - Plánka	225 - Kostka	418 - Vaculík

s. Sušňová Miroslava - Střed obce - levá strana

čp. 14 - Pecha	64 - Gerža	248 - Tomana
12 - Gerža	8 - Roubic	410 - bytovka
11 - Londová	75 - Černota	442 - bytovka
347 - Sušňová	6 - Dědek	237 - Gerža
130 - Sušen	281 - Malčíková	5 - Londová
46 - Malčík	2 - Srněnská	3 - polesí
99 - Sedidla	08 - Mika	

s. Michálek Ladislav - dolní část obce - levá strana

čp. 132 - Zrníková	136 - Urban	241 - Michálek
100 - Mikulcová	172 - Mrnuščík	141 - Gerža
133 - Smilková	220 - Urban	144 - Chrobák
134 - Gerža	421 - Gerža	243 - Hanuska
135 - Matějů	139 - Matějů	124 - Burjan
137 - Matějů	344 - Evják	140 - Hrtánová
126 - Zgarba	330 - Evjáková	416 - Cedidla

s. Tomana Jan - dolní část obce - levá strana

čp. 145 - Řezník	153 - Fendrych	76 - Zicha
345 - Škrabánková	154 - Hrbáček	159 - Mrnuščíkov
148 - Řezník	156 - Cedidla	197 - Řezník
342 - Řezník	314 - Krumpoch	196 - Řezník
149 - Galetková	155 - Matonoha	158 - Žůrková
150 - Machálek	282 - Mrnuščík	406 - Tomša
336 - Tomana	437 - Mrnuščík	227 - Němeček
142 - Zeták	157 - Lipta	143 - Matoška
152 - Tomana	251 - Mrnuščík	146 - Šimara
328 - Hrbáček	267 - Smilek	436 - Šimara

Zpracovala! Klesková

Vaše zahrádka

je stejný projev vaší životní kultury jako váš byt nebo vaše knihovna. Je na ní na první pohled vidět, jaké jsou vaše nároky na krásu, řád nebo soulad. Nejen to: je na ní také vidět, co znáte a umíte. Prozradí vám, děláte-li svou práci na tom kousku půdy jen tak, aby se neřeklo, nebo chcete-li naopak přijít na kloub těm jistým pravidlům, která řídí každé dobré dílo. I na vaší zahrádce se pozná, myslíte-li a pokusil-li jste se aspoň trochu prozkoumat dílnu přírody; sbíral-li jste zkušenosti a hledal-li jste poučení v dobrých tradicích i nových experimentech.

Dobře si udělat svou zahrádku, byť sehemnější, je trochu idylická hra, trochu sport, ale vedle toho také pořádný kus poznání. Poznání řádu, jemuž podléhá lidské dílo a tušení zákonů, jímž podléhá tvořivá příroda.

K. Čapek

RADI VÁM ZAHŘÁDKÁŘ

U nás se pěstuje hodně růží - je to také královna květin. V Liptále se vysazuje každý rok několik set keřů a velké procento následkem tvrdších valašských podmínek hyne. Na jednu příčinu, proč je tomu tak, bych vás chtěl upozornit.

Už začátkem léta pozorujeme, že se nám postupně ztrácí listy. Začne to u spodních vyzrálých listů. Objeví se na nich okrouhlé skvrny, pak list začne hnědnout a brzy spadne. Za měsíc a později zůstanou růžové keře holé, živoří a květy se špatně vyvíjejí. Následuje-li po takové kalamitě zima s tuhými mrazy, vede to často k zániku oslabených keřů.

Příčinou toho všeho je černá růžová, která vytváří na listech velké černofialové skvrny. U choulostivějších odrůd neb při déle trvajícím suchu stačí 1-2 takové skvrny na jednom listu a list spadne. Ztrátou listu je pak růžový keř ochuzen o plíce a žaludek, ke kterým můžeme funkci listu přirovnat. To se projeví na špatném zdravotním stavu napadených keřů.

Jakmile zjistíte náznaky prvních skvrn, keře postříkáme /i preventivně 0,5 % novoziru neb 0,05 % fundazolu. Postříkání po 10 dnech opakujeme 1x až 2x. Listy musí být postříkány omyty z obou stran. Neškodí, postříkáme i půdu pod keři. Pokud listy spadly, je třeba je sebrat a spálit, aby bylo zdrojem nákazy v příštím roce. Máte-li rádi kosatce, nezapomeňte si je v červenci nebo v srpnu vysázet. Je to nenáročná a hezká trvalka, která si zaslouží rozšíření. Mnozí naši členové vám ochotně sazenicemi vypoňou.

Prohlédli jste vysázený záhon česneku? Jsou-li některé rostliny pokroucené, jsou napadeny hádátkem zhoubným. Jsou to červi pouhým okem těžko zjistitelní /délka 0,8 - 1,8 mm/. Hádátka se přenášejí do nezamořených záhradek sadbovým materiálem. Když škůdce rostlinu zničí, opustí ji a rychle se stěhuje na sousední. I slabě napadená sklizeň se pak špatně uskladňuje. Řidčeji napadá i cibuli.

Ochrana: zdravá sedba. Pokud není při sázení jisté, že je sadbový materiál zdravý, musí se oloupat a máčet bezprostředně před výsadbou v 5 % roztoku sulky po dobu 6 - 10 hodin. Teď během vegetace se musí odstraňovat a včas zničit všechny nenormální rostliny. Jestliže se v záhonu, kde se pěstovala výše uvedená cibulovina objevilo hádátka, neměl by se tam pěstovat česnek a cibule nejméně po dobu 3 - 5 let.

V. Krumpoch

ŽŇOVÉ ZVYKY A OBYČEJE NA VALAŠSKU

Při skončení žatevních prací se konala slavnost, jíž se na Valašsku říkalo dožatá, dožínky nebo homola. Dožatá se slavila v jednotlivých hospodářstvích, kde bývalo k těmto pracím najímáno více ženů a žneček, rozšířené však byly i kolektivní dožaté, které zvláště po první světové válce organizovaly v obcích místní spolky.

Poslední den žni měl slavnostní ráz. Ženci zpívali více než jiné dny, připravovali se k dožaté.

"Žala sem já žala, hlavy nazdvihala,
přeca sem, můj milý, na zadu ostala.
vdala sem sa vdala, leda sem sa vdala,
leda sa ně šatka vzadu červenala."

Při skončení žatvy měl obřadní roli poslední snop, což máme doloženo hlavně ze Vsetínska. Ve Velkých Karlovicích se říkalo, že žnečka, která zspomene svázat snopek, bude do roka kolébat. V Pulčíně nazývali posledního snop "žebrák", nikdo jej nechtěl odnést z pole. Nakonec jej odnášelo jedno z děvčat, které se snopem tančilo na hospodářově dvoře. Poslední snop nosili ženci i při "homole" na Valašsko-kloboucku.

Nejvýraznější obřadní význam při dožaté měl dožínkový věnec. Žnečky jej připravovaly večer před slavností, a to tak, že jej uvaly ze všeho obilí, zvláště v něm muselo být několik klasů ovsa, pohanky a polního l. Při dožaté jej neslo některé svobodné děvče na hlavě do hospodářského domu. Při kolektivních dožínkách nesla mládež věnec posvětit do kostela. Někdy věnec zůstal pověšen v kostele, v H. Štálkové jej věšeli nad dveřmi v sokolovně. V domech hospodářů zůstávaly dožínkové věnce pověšeny nad dveřmi až do vánočních svátků, kdy se věnce používalo jako významného obřadního prostředku.

V dožínkových slavnostech nacházíme hodně příbuzných prvků se svatými obyčejí. Dožínkový věnec se připravoval podobným způsobem jako ozdoby svatebního koláče, četné žatevní písně a přání jsou odvozeny ze svatebních písní a vnišů. Svatební obřady však ovlivnily i některé obyčaje při dožaté. Před průvodem ženů se v domě hospodáře zavíraly dveře podobně jak před svatebním průvodem. Ve Velkých Karlovicích házeli ženci do dveří starý hrnec a žádali o vpuštění písní: "Pane hospodáři, otvíráj dveře..." nebo Domečku, domečku na pěkném kopečku .../uvedme aspoň úryvek jedné písně/.

"Pane hospodáři, otvírejte dveři,
neseme vám věneček ze samého peří.

Co sme sa nažali, klásků nashírali,
na tem vašem poli, až nás hlava bolí.

Panímámo zlatá, otvírejte vrata,
nesem vám věneček ze samého zlata.

Zpívat nepřestanem, dokud nedostanem
teho aldamašu, co si zasluhujem.

Co sa nám slúbilo, to sa nám musí dať,
dyby měl hospodář páru volů prodat

Páru volů prodat, ešče si připoščať,
co sa nám slúbilo, to sa musí dať.

Gazdíčku, pálenky chystaj nám do sklénky,
šák sme tebe žali, klásky posbírali.

Gazdénko v rubáčku chystaj nám koláčků,
jakových takových, třeba zemnákových.

Když byly dveře do domu otevřeny, přinesla žnečka věnec a položila jej na hlavu hospodáři a potom hospodyni. Podobně jako při svatebním obřadu jeden z ženců volal:

"Širěj, širěj, širěj,
ať mám k temu hospodáři bližej.."

Při předávání věnců přednášely žnečky přání připomínající magické formule, které měly zřejmě blahonosný smysl:

"Aby vám Pámbu požebral tolik měřiček,
kolik je v tom věnečku zrneček ..."

V Polánce u Vsetína žnečka zpívala, že nažala hospodáři "sto kolků žitečka, kdyby sa trefila svaďbička nebo kmotříčka.

Toť máte hospodáři, svůj dar,
co vám Bůh všemohúci dal.
Vy ste po hrnečku rozházali,
my sme po klásečku posbírali.
Kolik klásečků, tolik mázečků,
kolik zrneček, tolik měřiček,
abyste ve štěstí a ve zdraví
ze svojú manželk) aj s dětmi užili.
Tolko pohanky a mínku,
aby bylo pro pacholka a dívku,
Žita do štíta,
pohanky do obháňky,
ovsa do sklopca.
A vinšovať nepřestanem,
pokud neco nedostanem.
Podívaj sa, hospodáři,
jak já sobě řitú hážu.
Podívaj sa, hospodyn,
jak si já nú vyhodím.

Při předávání věnců číhali chlapci, aby "žnici" věnec uchytili, podobně jak bylo obvyklé ve svatebních scénách. Při kolektivních dožínkách vozili vyzdobený věnec na voze, při němž ženci a žnečky chodili v průvodu s ozdobnými kosami srpy a hrabicemi. Průvod ženců a žneček šel v krojích, na voze taženém konmi jel "gazda" s "gazděnou". V Drnovicích účastníci slavnosti odjeli za vesnici na louku, kde se konala zábava. Ve většině případů se však dožínková slavnost konala před hostincem a v tanečním sále.

Při dožatí na Valašsku se rovněž užívalo několika forem masek a obřadních figurín. V Brumově vozili na voze vysokou ženskou postavu, která se říkala VERUNA. Při obřadech ženci s figurínou tančili. Podle zprávy místního kronikáře se dožínkové figuríně v Brumově-Bylnici říkalo také MARUNA. Byla oblečena do tradičního kroje. Při muzice s ní tančily dožínkové masky. Je pravděpodobné, že figurína je v tomto případě obměnou obyčejně, v němž měl hlavní úlohu poslední snop.

Obřadní význam při dožatí měla zřejmě i koza, o čemž však na Valašsku nacházíme jen útržkovité zprávy. V hoštálkové šel poslední sekáč v řadě "na kozi". Když došel poslední obilí, udeřil kosou o zem a přihlížející ženci a žnečky v tom okamžiku napodobili mečení kozy; při skončení žatvy se říkalo, že koza zdechla. V žatevní písni v Polánce se zpívá o žnečkách které vedou z pole "kozu bílou". Nejasné ohlasy o koze, kozí bradě nebo sedláčkově bradě se objevují v žatevních písních ve Velkých Karlovicích, Novém Hrozenkově a Soláni.

Podobné motivy se objevují v žatevním folklóru v Čechách, na Slovensku, zvláště pak v Polsku i u východních Slovanů. V Polsku však termín "koza" označoval symbolické poslední klasy ponechané na poli.

Velmi mladého původu jsou antropomorfní masky, které se užívají při slavení kolektivních dožínků. Jde o postavy mladých a starých hospodářů, které jezdily na vozech v průvodu ženců. V Drnovicích obvykle hlavní představitel pořádatelského spolku zpodobňoval "gazdu" a "gazděnu". Ve Vysokém Poli těmto postavám říkali "ženich" a "nevěsta". Starosta s manželkou převlečení ve svátečních šatech jeli na voze, žnečky jako družice nesly dožínkový věnec. V Hoštálkové jel za hospodářem a hospodyní starý pár "staříček" a "stařenka".

Na závěr dožatí připravili hospodáři žencům občerstvení. Na jižním Valašsku se chystaly "žrnové" vdolky, kterým se říkalo "homola"; název pečiva se pak přenesl i na celou dožínkovou slavnost.

Dožínkové obyčejy, které se konávaly v jednotlivých usedlostech, zanikly na Valašsku ještě před zemědělskou kolektivizací. Kolektivní slavnost dožínků se však konala i v těchto letech. Při skončení žatvy se připravovaly dva věnce, z nichž jeden ženci nosili do kostela, druhý darovali předsedovi obce. Na nedašovském Závrší nosili v čele průvodu věnec na holi. V posledních letech však dožatí jako tradiční slavnost zaniká. Jejím udržení příliš nepomohla ani souborová zpracování. V roce 1950 předvedl družstevní dožínky v Karlovině kroužek ze Vsetína. Rozvoj domácí tradice to však neovlivnilo. Úspěšně dožínkové pásmo připravila volklorní skupina v Zašové.

Na Valašsku se setkáváme s dvěma vrstvami dožínkových obyčejů. Starší obřadní formy, které se vázaly ke skončení žatevních prací v jednotlivých hospodářstvích, zanikají koncem 19. století. Společné slavení dožatí kolektivem celé obce se rozvinulo po první světové válce, k oživení těchto slavnostní došlo i po pětáctýřicátém roce. V těchto slavnostech ožily některé obřadní prvky, které se konaly v jednotlivých hospodářstvích, většinou však nad nimi převládly zřetele společenské a zábavní.

Z knihy: Masopustní, jarní a letní obyčejy
na moravském Valašsku - Josef Tomeš

Návštěvníci Liptálských slavností 1983 mohou shlédnout některé žnové valašské písně i tance v programu nazvaném Žnové pásmo.

Z REDAKCE ZPRAVODAJE

- redakční rada děkuje s.J. Bolanské a p.O. Roubicovi za poskytnuté informace týkající se dějin školství v Liptále
- redakční rada děkuje s.J. Markovi a s.P. Hrbáčkovi a fotodokumentaci tohoto čísla Zpravodaje
- redakční rada se omlouvá všem dopisovatelům, kterým ze závažných důvodů nemohly být uveřejněny dádované fotografie
- redakční rada vyzývá všechny složky NF, místní organizace a občany, aby své příspěvky nebo návrhy pro příští číslo Zpravodaje odevzdali na MNV v Liptále.

Zpravodaj MNV Liptál »



Zpravodaj MNV Liptál vydává MNV v Liptále nákladem 300 výt
Řídí redakční rada. Povoleno CMV ve Vsetíně.

« duben - červen 83