

MĚSTSKÝ ÚŘAD VSETÍN

Odbor územního plánování, stavebního řádu a dopravy

Č.j.: MUVS-S 4955/2025/OÚPSŘD-280.4/Mar-5

Oprávněná úřední osoba: Bc. Mareček Libor

Vsetín 07.03.2025

VEŘEJNÁ VYHLÁŠKA

Opatření obecné povahy

OBECNÍ ÚŘAD PTÁL	
Došlo dne:	12 -03- 2025
Č.j.:	14/2025
Přílohy:	1
Počet listů:	2

Městský úřad Vsetín, odbor územního plánování, stavebního řádu a dopravy, jako příslušný orgán státní správy oprávněný ke stanovení přechodné úpravy provozu na silnicích II. a III. tříd, místních komunikací a veřejně příslušných účelových komunikací dle § 77 odst. 1 písm. c) zákona č. 361/2000 Sb., o provozu na pozemních komunikacích, ve znění pozdějších předpisů (dále jen „zákon o provozu na pozemních komunikacích“), ve spojení s § 171 a násl. zákona č. 500/2004 Sb., správní řád, ve znění pozdějších předpisů, (dále jen „správní řád“), na základě návrhu spol. PERFECT, spol. s r.o., IČO 18826873, Nábřeží 312, 765 02 Otrokovice, kterou zastupuje spol. NVB LINE s.r.o., IČO 26979675, Cukrovar 716, 768 21 Kvasice, doručeného dne 04.03.2025

stanoví

podle ustanovení § 77 odst. 5 zákona o provozu na pozemních komunikacích, přechodnou úpravu provozu na silnici č. III/4915 a na místních komunikacích na poz. parc. č. 2608/23, 3964/2 a 3679/5 v k.ú. Liptál, za účelem zajištění stavební činnosti při rekonstrukci nadzemního vedení nízkého napětí podél silnice č. III/4915 v km 21,018- 21,033 ve dnech 01.04.2025, 08.04.2025 (s případnou rezervou jednoho dne na dokončení prací) a v km 21, 179 – 21,194 dne 06.05.2025.

Přechodná úprava provozu na pozemních komunikacích bude realizována umístěním níže uvedených svisiých dopravních značek (SDZ) a dopravních zařízení (DZ), které budou na dotčených pozemních komunikacích umístěny dle situace dopravního značení „Liptál č.p. 298, FVE, NNV – pracovní místa“, vypracované spol. NVB LINE s.r.o., která tvoří nedílnou součást tohoto stanovení:

- SDZ č. A 15 Práce
- SDZ č. A 15 Práce s dodatkovou tabulkou č. E 7b Směrová šipka pro odbočení
- SDZ č. B 20a Nejvyšší dovolená rychlost „30“
- SDZ č. B 30 Zákaz vstupu chodců
- SDZ č. C 4b Přikázaný směr objíždění vlevo
- SDZ č. P 7 Přednost protijedoucích vozidel
- SDZ č. P 8 Přednost před protijedoucími vozidly
- Dopravní zařízení č. Z 2 Zábrana pro označení uzavírky
- Dopravní zařízení č. Z 4a Směrovací deska levá.

Při realizaci výše uvedené přechodné úpravy provozu na pozemních komunikacích budou respektovány následující podmínky:

- 1) *Provádění prací a označení pracovních míst dopravním značením bude koordinováno se zhotovitelem připravované rekonstrukce chodníku podél silnice č. III/4915 v obci Liptál (spol. OPEN RE-ECO, s.r.o., p. Libor Otevřel, tel. 603 830 281).*
- 2) Bude upraveno stávající dopravní značení, které by bylo v rozporu s navrženou místní úpravou provozu.
- 3) Pracoviště bude od komunikace odděleno a udržováno v dobrém stavu.
- 4) Navrhovatel odpovídá za stav přechodného dopravního značení. Po celou dobu omezení provozu bude prováděna průběžná kontrola umístěného přechodného dopravního značení a bude zajišťována jeho řádná údržba.
- 5) Dopravní značky a dopravní zařízení budou provedeny v reflexní úpravě dle vyhlášky č. 294/2015 Sb., kterou se provádějí pravidla provozu na pozemních komunikacích a normy ČSN EN 12899-1,2 Stálé svíslé dopravní značení, ve znění novel.
- 6) Způsob umístění dopravních značek musí vyhovovat podmínkám, které stanovují Zásady pro dopravní značení na pozemních komunikacích TP 65 schválených Ministerstvem dopravy ČR pod č.j. 532/2013-

120-STSP/1 ze dne 31.07.2013 a Zásady pro označování pracovních míst na pozemních komunikacích TP 66, 3. Vydání, schválených Ministerstvem dopravy ČR pod č.j. 21/2015-120-TN/1 s účinností od 01.04.2015.

- 7) Dopravní značení bude umístěno v souladu s § 62 odst. 2 zákona o provozu na pozemních komunikacích, na červenobíle pruhovaném podpěrném sloupku (stojánku). Bude užito dopravních značek základního rozměru.
- 8) Dopravní značky budou na pozemní komunikaci umístěny právníkem nebo fyzickou osobou, která je držitelem platného certifikátu systému managementu kvality pro instalaci svislých dopravních značek a zařízení.

Odůvodnění

Městský úřad Vsetín, odbor územního plánování, stavebního řádu a dopravy, jako příslušný orgán státní správy, obdržel dne 04.03.2025 návrh spol. PERFECT, spol. s r.o., IČO 18826873, Nábřeží 312, 765 02 Otrokovice, kterou zastupuje spol. NVB LINE s.r.o., IČO 26979675, Cukrovar 716, 768 21 Kvasice, ve věci přechodné úpravy provozu na silnici č. III/4915 a místních komunikacích v k.ú. Liptál za účelem zajištění stavební činnosti při rekonstrukci nadzemního vedení nízkého napětí podél silnice č. III/4915 v km 21,018- 21,033 a v km 21,179 – 21,194, ve dnech 01.04.2025, 08.04.2025 a 06.05.2025.

Návrh stanovení přechodné úpravy provozu na pozemní komunikaci byl projednán s dotčeným orgánem, kterým je Policie České republiky. Ve vyjádření Policie České republiky, krajského ředitelství Policie Zlínského kraje, dopravního inspektorátu Vsetín ze dne 03.03.2025 pod č.j. KRPZ-15525-2/ČJ-2025-151506 dotčený orgán souhlasil s navrženým dopravním značením a stanovil podmínky pro jeho provedení.

Městský úřad Vsetín, odbor územního plánování, stavebního řádu a dopravy shledal, že zajištění uvedené stavební činnosti umístěním navržených dopravních značek přispěje k zvýšení bezpečnosti a plynulosti provozu na předmětné pozemní komunikaci po dobu prováděných prací. Na základě posouzení celé věci dospěl zdejší správní orgán k závěru, že vydá toto opatření obecné povahy, kterým bude stanovena přechodná úprava provozu na výše uvedených pozemních komunikacích v k.ú. Liptál, a to z důvodů, které jsou výše uvedeny. Podle ustanovení § 77 odst. 5 zákona o provozu na pozemních komunikacích nedoručoval zdejší úřad návrh opatření obecné povahy a nevyžýval dotčené osoby k podání připomínek nebo námitek.

Všechny zákonem požadované podmínky pro stanovení přechodné úpravy provozu na pozemní komunikaci byly splněny.

Poučení

Podle § 173 odst. 2 správního řádu proti opatření obecné povahy nelze podat opravný prostředek. Podle § 77 odst. 5 zákona o provozu na pozemních komunikacích toto opatření obecné povahy nabývá účinnosti pátým dnem po vyvěšení na úřední desce Městského úřadu Vsetín.

MĚSTSKÝ ÚŘAD VSETÍN
ODBOR ÚZEMNÍHO PLÁNOVÁNÍ,
STAVEBNÍHO ŘÁDU A DOPRAVY

Bc. Libor Mareček
referent odboru územního plánování,
stavebního řádu a dopravy

Toto opatření obecné povahy se oznamuje veřejnou vyhláškou, která bude vyvěšena na úřední desce Městského úřadu Vsetín a Obecního úřadu Liptál po dobu 15 dnů a bude zveřejněna též způsobem umožňujícím dálkový přístup.

Vyvěšeno na úřední desce a zveřejněno způsobem umožňujícím dálkový přístup dne: 12.3.2025

Sejmuto dne :

Obec Liptál
Liptál 331, 75631 Liptál
IČO 00304051 ③



Vyvěšení a sejmutí a zveřejnění umožňující dálkový přístup provedl:
(razítko, podpis)

Obdrží:

Městský úřad Vsetín, odbor vnitřní správy, Svárov 1080, 755 24 Vsetín

Obecní úřad Liptál, Liptál 331, 756 31 Liptál

k vyvěšení a podání zprávy odboru územního plánování, stavebního řádu a dopravy o datu vyvěšení a sejmutí opatření obecné povahy, a o zveřejnění způsobem umožňujícím dálkový přístup.

PERFECT, spol. s r.o., IDDS: upwrt9u, v zastoupení: NVB LINE s.r.o., IDDS: 5zjqtmk

Ředitelství silnic Zlínského kraje, příspěvková organizace, oddělení majetkové správy, IDDS: jjfsbqc

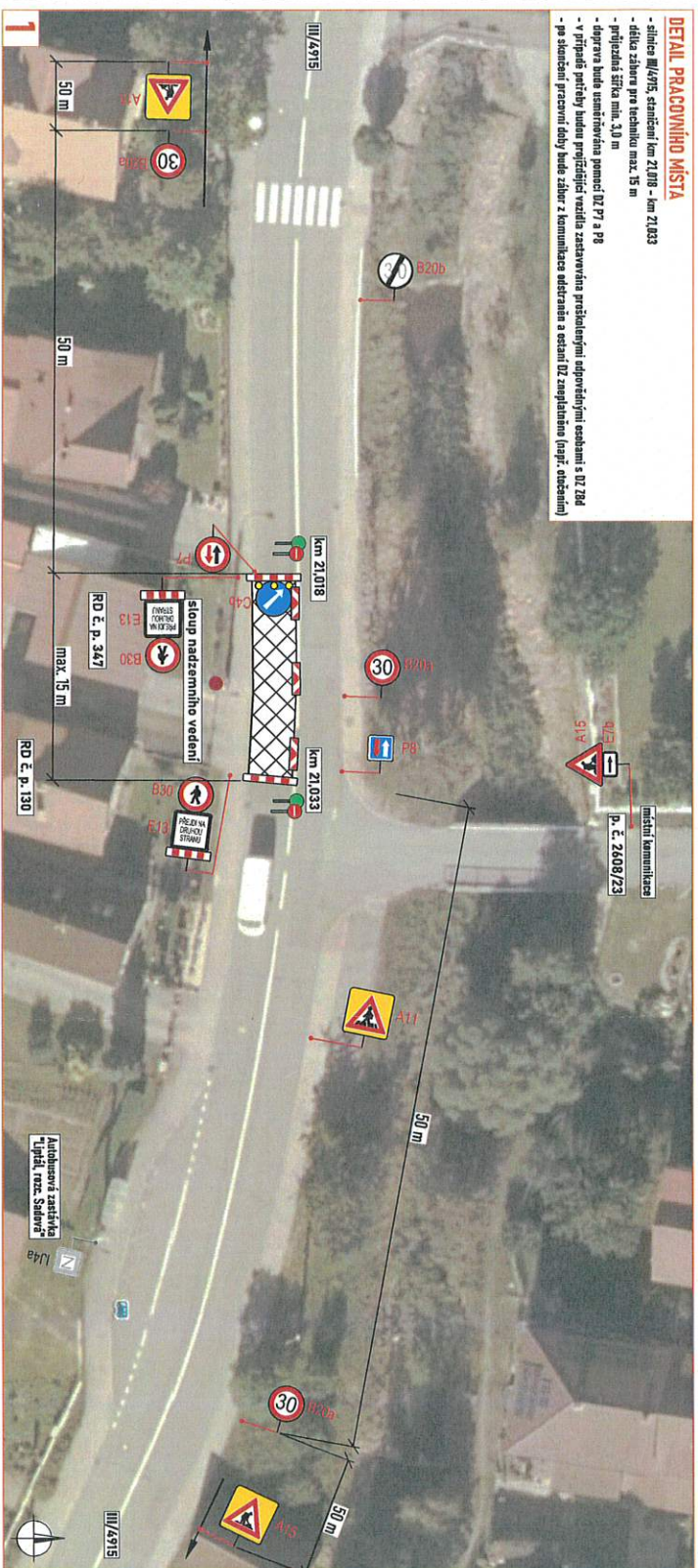
Krajské ředitelství policie Zlínského kraje, územní odbor Vsetín, dopravní inspektorát - úsek dopravního inženýrství, IDDS: w6thp3w

Dotčené osoby:

Opatření obecné povahy se oznamuje veřejnou vyhláškou, která bude vyvěšena na úřední desce Městského úřadu Vsetín a Obecního úřadu Liptál po dobu patnácti dnů a bude zveřejněna též způsobem umožňujícím dálkový přístup.

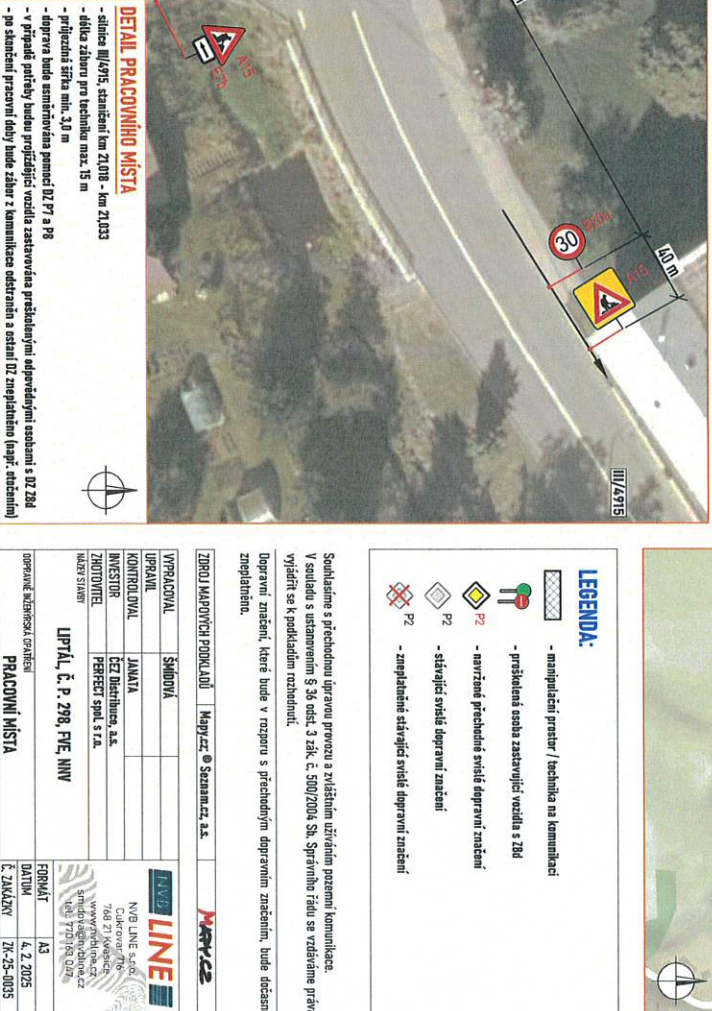
DETAIL PRACOVNÍHO MÍSTA

- sílice III/4915, staničení km 21,018 - km 21,033
- délka zábrny pro techniku max. 15 m
- příjezdová šířka min. 3,0 m
- oprava bude usměrňována pomocí IZ P7 a P8
- v případě přetížení budou používány vozidla zastavovaná sdělovacími esobami s IZ 284
- po skončení prací musí být zábrny z komunikace odebrány a ostatní IZ zneplatěny (např. autemní)

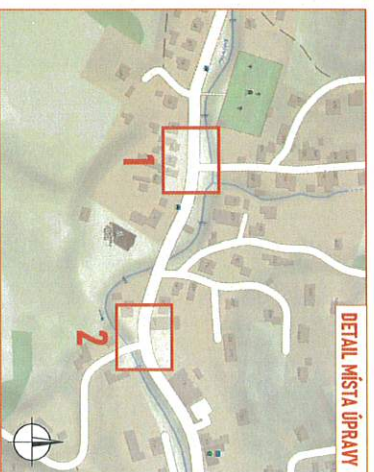


DETAIL PRACOVNÍHO MÍSTA

- sílice III/4915, staničení km 21,018 - km 21,033
- délka zábrny pro techniku max. 15 m
- příjezdová šířka min. 3,0 m
- oprava bude usměrňována pomocí IZ P7 a P8
- v případě přetížení budou používány vozidla zastavovaná sdělovacími esobami s IZ 284
- po skončení prací musí být zábrny z komunikace odebrány a ostatní IZ zneplatěny (např. autemní)



DETAIL MÍSTA ÚPRAVY



LEGENDA:

- manipulační prostor / technika na komunikaci
- překážkové esoby zastavující vozidla s IZ
- navržený přechodné svítele dopravní značení
- stávající svítele dopravní značení
- navržená svítele dopravní značení

Soublika s přechodnou úpravou provozu a zvláštním užíváním pozemní komunikace. V souladu s ustanovením § 36 odst. 3 zák. č. 500/2004 Sb. Správní řád se vzájemně práva vyřadí se k podnikání rozhodnutí.

Dopravní značení, které bude v rozporu s přechodným dopravním značením, bude účesně zneplatěno.

ZOBRA MĀPOVÝCH POKYLOV		Mapy.cz © Seznam.cz, a.s.	
TYPRACOVNĀ	SMĀNOVĀ		
ÚPRĀVNĀ	JANATA		
KONTROLOVĀ	CEZ DUCHOVĀ, a.s.		
INVESTOR	PEREPEET spol. s r.ā.		
ZADAVOVĀ	PEREPEET spol. s r.ā.		
MĀKRY SĀBNĀ	ÚPĀVĀ, č. p. 298, PVE, NIV	FORMĀT	A3
DOPRAVNĀ ZNĀČENĀ SVĀZKOVĀ	FRACOVNĀ MĀSTA	DATAUM	4.2.2025
		č. ZĀKĀZNY	IZ-25-0035

