

Zaniklé obory východní Moravy: zapomenutá místa myslivosti 18. a 19. století

Velký význam lovu, resp. myslivosti ve středověku a novověku je obecně dobře znám. Globální pohled dnešní doby na les a myslivost však často opomíjí lokální stránku věci. Právě to bylo hlavním motivem pro sepsání článku, který usiluje o poodhalení nepříliš vzdálené minulosti, mající dopad na současnou podobu lesa a krajiny. Prozkoumejme tedy oblast východní Moravy, Hostýnské vrchy a jejich podhůří, kde se ještě v 19. století nacházely tři obory. Co o nich víme a jak ovlivnily současný region? Barevné mapy k tomuto článku jsou uvedeny na str. 104 této Živy.

Úvod aneb Z historie obornictví

Obora je definována jako druh honitby s podmínkami pro intenzivní chov zvěře s obvodem trvale a dokonale ohrazeným nebo jinak uzpůsobeným tak, že chovaná zvěř nemůže z obory volně vybíhat (podle § 2 zákona o myslivosti). Chov zvěře v oborách je znám od dob starověku a nejstarší

obory na evropském kontinentě vznikaly v jeho jižní části. Odtud se rozšiřovaly do západní a střední Evropy a také do Čech a na Moravu, a později pak do severní Evropy a Skandinávie (Tůma 2019). Vůbec první obora na našem území, určená k chovu jelení zvěře, byla založena králem Přemyslem Otakarem II. v r. 1266 v místě dnešní Pra-

hy, zatímco na Moravě se prameny zmiňují o oboře v Litenčicích na Kroměřížsku v r. 1399 a o chovu daňků evropských (*Dama dama*) v Podivicích na Vyškovsku v r. 1465 (Andreska a Andresková 1993). Rostoucí zájem o chov dančí zvěře v moravských oborách potvrzují např. obory zakládané na panství Hukvaldy v r. 1569, kam byla chovná zvěř opatřena z panství Židlochovice, Nový Světlov u Boskovic, Šternberk a Těšín (Nožička 1965). Rozmach obornictví v 16. století narušila třicetiletá válka a v 18. století se obory čím dál více stávaly mimo jiné okázalým předmětem aristokratické reprezentace. Do vývoje obornictví citelně zasáhlo v r. 1770 nařízení Marie Terezie, „kterým zabráňovala volnému a neusměrněnému chovu zvěře v zemědělství nejvíce škodlivé, tudíž zvěře černé“ – prasete divokého (*Sus scrofa*; Čabart 1958). Černá zvěř měla být buď odstřelena, nebo převedena právě do obor. Poptávka po orné půdě a zintenzivnění lesního hospodaření v průběhu 19. století zapříčinily, že byly rovněž omezovány volné chovy jelení zvěře a chovná péče byla hojně směřována do obor (Kokeš 1976).

Závěrem tohoto stručného úvodu lze konstatovat, že zatímco v období středověku se obornictví rozvíjelo především jako prostředek snadného lovu, v raném novověku (od 16. do 18. století) se soustředilo na chov často introdukovaných druhů zvěře, např. u nás nepůvodního daňka, a ve vrcholném novověku (a v moderní době) bylo spoluutvářeno pomocí legislativy, usilující o soulad rozdílných zájmů člověka v krajině.

Nejstarší záznamy: co víme o zvěři v oblasti Hostýnských vrchů?

Nejprve je třeba nastínit, co víme o volně žijící zvěři a co bylo příčinou vzniku obor. Obtížně prostupné lesní porosty a členitý terén Západních Karpat způsobily, že kolonizace probíhala velmi pozvolna a sídelní struktury (včetně prvních opevněných center) vznikaly především v příhodnějších polohách nížin a při úpatí hor (Kohoutek 1995, Nováková 2009). Nejstarší záznamy o lovu a zvěři je možné nalézt v panských urbářích. Na panství Bystřice pod Hostýnem byl v r. 1550 zmiňován lov ptáků pomocí humenců, tedy míst, kde se podsypávalo zrní a kde byli ptáci chytáni do sítí. V bystřickém hájemství se nacházelo 25 takových humenců a poddaní za ně ročně platili dvě slepice nebo kopu dlasků (Radimský 1964a). V r. 1640 byla také poddaným téhož panství uložena povinnost chodit na hony. Lov však nebyl určen jen mysliveckému personálu, ale také představitelům místních samospráv, neboť liptálský fojt (rychtář) byl v r. 1660 zavázán ročně odevzdat dva jeřábky lesní (*Tetrastes bonasia*; Radimský 1964b). obdobnou povinnost měl v r. 1724 i hajný z Lukovečka na panství Lukov, když musel o Velikonocích odevzdat vrchnosti dva jeřábky, nebo místo toho zaplatit jeden

1 Dnešní stav krajiny v místech, kde se nacházela obora Dolní Roveň, z ptáčích perspektivy. Pohled na zbytky dubové aleje uprostřed snímku, jejíž polohu lze vymezit jako spojnicí bodů A a B na obr. 1 uvedeném v tomto čísle na str. 104.



zlatý a 30 krecarů (Ticháček 2004). Soudě podle záznamů o odstřelu užitkové a škodné zvěře na panství Vsetín, které svou západní částí zasahovalo až do Hostýnských vrchů, byla ze spárkaté zvěře nejčastěji lovena zvěř srnčí, zatímco černá a jelení zvěř byla vzácná. Lovena byla hojně se vyskytující drobná zvěř pernatá včetně drobného ptactva (Žaloudík 1984). Spárkatou zvěř najdeme v evidenci méně často, neboť významnou roli hráli přirození predátoři (vlci, medvědi). Intenzivní chov spárkaté zvěře v oborách byl zaváděn přibližně od poloviny 18. století.

● Obora Dolní Roveň

V polovině 18. století nechal majitel holešovského panství František Antonín hrabě z Rottalu založit za účelem chovu jelení a dančí zvěře oboru Dolní Roveň. Nacházela se v jihozápadní části katastru Lukovečka ve Fryštácké brázdě, avšak svým severním okrajem zasahovala do Hostýnských vrchů. Poprvé se objevuje v mapách I. vojenského mapování z let 1780–83 a také na mapě holešovského panství z r. 1796 (Dvořák a kol. 2018). Mapy názorně zobrazují oborní plot, systematické rozčlenění lesa průseky a stavbu ve středu obory. Josefský katastr z r. 1787 uváděl v trati Dolní Roveň pařezinu (nízký les), tvořenou ze tří čtvrtin dubem, habrem a břízhou a ze čtvrtiny osikou a lípou (Kolektiv autorů 1961). Podrobnější pohled podává indikační skica Lukovečka z r. 1829 (Moravský zemský archiv v Brně, MZA 2021). Výměra obory čítala zhruba 245 ha a les tvořil 98 %, součástí byly i louky (plochy E, F a H na obr. 1 na str. 104), travnaté průseky o šířce 8 m a dvě stavby. Tyto průseky vytvářely 16 samostatných lečů (prostorů pro lov), přičemž výměra jedné leče se pohybovala mezi 12–17 ha. Obora měla v obvodu 6,2 km a byla hrazena cihlovými sloupky, vzdálenými od sebe 15 sáhů, asi 28,5 m. Plot byl vyroben ze silného drátu a jeho výška dosahovala do 2,5 m. Oborou protékal potok Židelná (I na obr. 1 na str. 104), největší louka měla výměru tři ha (F). Zmíněné dvě stavby představovaly lovecký pavilon, nazývaný Zámeček (G) a sloužící k reprezentačním účelům, a dále dřevěný seník v severní části druhé největší louky (E). Ústřední přístupovou cestou byla Široká alej (spojnice A a B), jejíž pozůstatky lze v místech původní obory vidět dodnes (obr. 1). Podíváme-li se teď na místa, kde byla obora Dolní Roveň, nacházíme zde pouze hony orné půdy, rozčleněné polními cestami a břehovými porosty potoka Židelná a jeho přítoku (obr. 2).

V letech 1870–80 došlo k likvidaci obory a k vykácení a vykloučení lesa. Získaná zemědělská půda byla r. 1922 rozparcelována a rozprodána (Ticháček 2004). Zánik obory a „nezapločeného“ lesa po jejím obvodu představoval značný zásah do krajiny, neboť bylo významně přerušeno migrační propojení mezi Hostýnskými vrchy a Mladcovskou vrchovinou. V lesích okolo Lukovečka je dančí zvěř dodnes hojná, mnohdy se stáda pohybují i na polích, kde se dříve rozkládala obora. Také hájenka na Hadovně (písmeno E, dnes č. p. 54), která v minulosti sloužila jako zázemí mysliveckému personálu pečujícímu o chod obory, je dodnes zčásti využívána.



● Obora Lukov

Ačkoli obora Dolní Roveň ležela v západní části lukovského panství, byla ve vlastnictví holešovské vrchnosti (Hurt 1983). Severně od obce Lukov se od první poloviny 19. století rozkládala také obora, což lze doložit německým názvem Thiergarten na mapách II. vojenského mapování z let 1836–52. Podrobněji můžeme analyzovat její podobu podle indikační skici z r. 1829 (MZA 2021). Tvořily ji lesy na svazích nad nejzápadnějším přítokem Bělovodského potoka východně a jihovýchodně od výškové kóty Velá. Výměra činila 164 ha a lesy ze starých jedlových a mladších bukových porostů měly podíl 83 %. Součástí areálu byly dva rybníky – stávající Bezedník (obr. 2 umístěný na str. 104, písmeno C) a zaniklý rybník nad Horním mlýnem (B). Podél vodního toku se rozprostírala velká louka a oplocené políčko pro zvěř. Oplocení bylo upevněno na kamenných sloupcích (D a také obr. 3) pouze



2 Současná krajina v místech obory Dolní Roveň. Pohled na břehové porosty potoka Židelná. Fotografie pocházejí z r. 2021 (obr. 1 a 2).

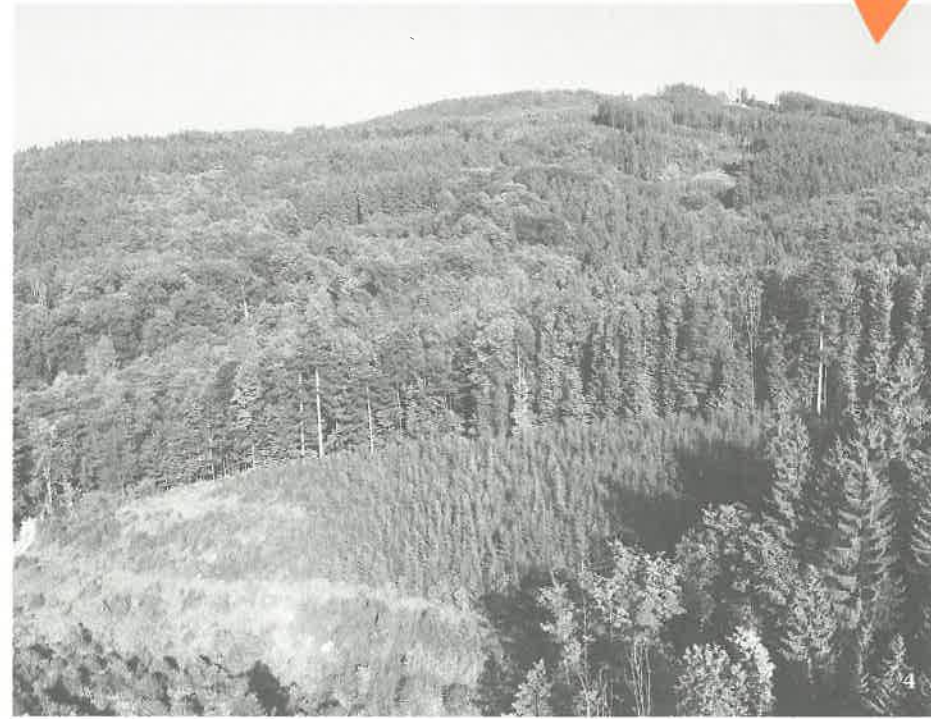
3 Kamenná patka se čtvercovým otvorem (30 × 30 cm) nalezená při terénním průzkumu v blízkosti zaniklé samoty Růžová v bývalé oboře Lukov

4 Stav lesních porostů v místech bývalé obory v Liptálu r. 2021. V podzimním aspektu lze v levé části snímku rozeznat tzv. kaštany koňské, tedy jírovce maďaly (*Aesculus hippocastanum*), vysazované v oboře ke zvýšení úživnosti pro zvěř (barevná fotografie na webu Živy). Snímky P. Dujky

5 Obora Liptál podle císařských povinných otisků katastrálních map z r. 1829. A – hlavní vstup, B – hájenka Obora, C – oborní plot, D – ústřední louka, E – políčko pro zvěř, F – jižní louka, G – průseky. Historická ortofotomapa, 50. léta 20. století. Orig. P. Dujka, upraveno podle: Moravský zemský archiv (2021) a Ústřední archiv zeměměřičství a katastru (2021)

v krátkém úseku od zaniklé samoty Růžová po hráz rybníka nad Horním mlýnem (ca 0,7 km), ve zbývajícím obvodu v lesích pokračoval plot pouze na dřevěných kůlech (6 km, E). Součástí vybavení byly dvě dřevěné stavby, zřejmě seníky.

Chována byla zvěř jelení a černá. Početní stavy jelenů evropských (*Cervus elaphus*) však byly nadměrné a způsobovaly značné škody loupáním na jedlích a později i na smrkových výsadbách. Právě škody na lesních porostech vedly k likvidaci obory, k níž došlo v r. 1915 a vysoká zvěř byla vystřílena (Kolektiv autorů 1961). Dnešní podoba lukovských lesů oboru ani v nejmenším nepřipomíná, a zda po jejím zániku byla část zvěře vypuštěna do přírody, lze pouze spekulovat. V jižní části obory se v lesních porostech dodnes nacházejí kamenné patky, podobné té na obr. 3. Při pátrání v r. 2022 jich bylo nalezeno 17.

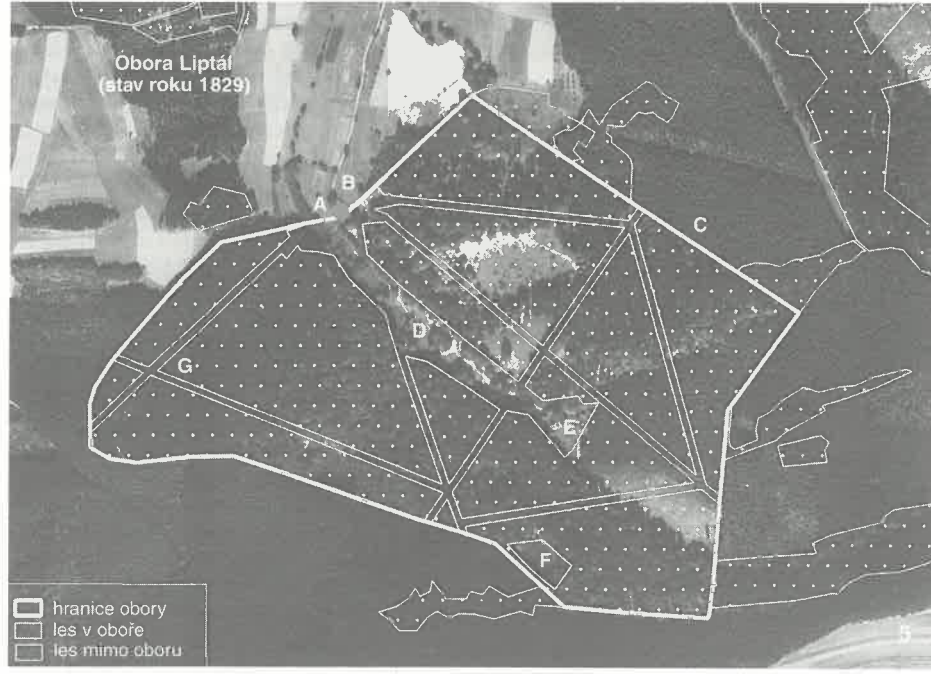


● Obora Liptál

Třetí a nejmenší obora patřila malému panství Liptál, které vzniklo oddělením od vsetínského panství v 17. století. Nacházela se v jihozápadní části stejnojmenného katastru a její podobu známe až z císařských povinných otisků z r. 1829 (obr. 5). Výměra dosahovala pouze 36 ha, listnaté lesní porosty tvořil především buk a podílely se na celkové výměře opět z 83 % (Ústřední archiv zeměměřičství a katastru – ÚAZK 2021). Za účelem zvýšení úživnosti byl v minulosti vysazován také jírovec maďal (*Aesculus hippocastanum*) neboli kaštan koňský (obr. 4). V ústřední části jihovýchodně od hlavního vstupu (písmeno A) se nacházela v okolí přítoku Syrákovky dlouhá protáhlá louka (D). Lesní porosty byly rozčleněny travnatými průseky o šířce asi 10 m (G) a k oboře náležela panská myslivna (písmeno B, dnes č. p. 232). V topografii Gregora Wolného z r. 1838 byla uvedena „uzavřená“ obora

(ve smyslu oplocená), ve které byla chována zvěř dančí, srnčí a bažanti. Plot vedl po celém obvodu na kamenných sloupcích a jejich pozůstatky je možné v některých místech nalézt. Hony, které byly v oboře pořádány, patřily k nejvýznamnějším událostem velkostatku a byli na ně zváni hosté (Baletka a kol. 1994). Dančí populace však v r. 1926 jevila známky degenerace a vyžadovala doplnění chovu, proto došlo v r. 1935 k přikoupení čtyř silných samic – daněl. V témže roce byl početní stav 36 daňků (Žaloudík 1984).

Kdy a za jakých okolností obora definitivně zanikla po skončení druhé světové války, není jasné, neboť na mapě z r. 1952 zůstává zakreslena pouze „háč. Obora“ a na ortofotosnímcích z té doby si lze všimnout výrazného rozdílu mezi čistě listnatými lesy v původní oboře a jehličnatými kulturami, které vznikaly při zalesnění luk a pastvin (historická ortofotomapa, 50. léta 20. století, ÚAZK 2021). Jeví



se však pravděpodobně, že konec obory nastal bezprostředně po r. 1945, kdy byl majetek posledního hraběte Maxmiliána Brandenstein-Zeppelinův zkonfiskován (Vačulík a kol. 2002).

Odkaz historie a pohled do současnosti

Ačkoli je výzkum vývoje lesního hospodaření v souvislosti s dnešním stavem lesů často vzpomínán a opakovaně je zdůrazňována jeho důležitost, ve skutečnosti se v konkrétních případech spokojíme pouze s obecnými fakty (např. Szabó a kol. 2018). A to i přesto, že díky digitalizaci mnohých s lesnictvím zdánlivě nesouvisejících pramenů si lze přiblížit obraz a funkci lesa v minulosti, což umožňuje i srovnání se současným stavem. Příkladem je obora Dolní Roveň, kde došlo k zániku zhruba 200 ha lesa a ke změně krajinné matrice ve Fryštácké brázdě. Nízká rentabilita lesa likvidované obory byla příčinou volby rentabilnějšího využití orné půdy pro zemědělskou činnost.

Zájem o intenzivní chov spárkaté zvěře měl tradici od poloviny 18. století. V oblasti Hostýnských vrchů šlo především o jeleny, daňky, srnce a prasata. Důvodem byla zejména malá početnost přirozeně se vyskytující spárkaté zvěře, která do značné míry souvisela nejen s přítomností přirozených predátorů, ale ve srovnání s dnešním stavem i s nižší lesnatostí, která neposkytovala spárkaté zvěři takové migrační a reprodukční podmínky. Chov byl situován v uzavřených oborách, kde bylo možné zvěř efektivněji chránit proti přirozeným predačním tlakům, pečovat o ni, ale také ji snadno lovit. Důraz byl kladen nejen na kvalitu zvěře, ale i funkčnost obor a jejich estetický dojem, neboť sloužily mimo jiné k reprezentačním účelům.

Zánik obor na konci 19. a v první polovině 20. století měl různé příčiny. Důležitou roli hrála ekonomická stránka i postupný přechod feudální držby v jiné formy soukromého a v později zestátněné vlastnictví. Dnes se v Hostýnských vrších nachází pouze jedna obora – Tížež o rozloze 153 ha, která je zaměřena na chov daňků.

Zbývá odpovědět na poslední otázku, položenou v úvodu – jakým způsobem ovlivnilo obornictví region. V první řadě vedlo k zavedení a rozšíření nepůvodního druhu – daňka evropského, který dnes představuje běžnou součást lesů a místy působí značné škody okusem. Zásadní změna krajinné matrice ve Fryštácké brázdě s sebou dodnes v kombinaci s velkoplošným zemědělským hospodařením přináší problémy s půdní erozí, poklesem krajinné diverzity, ekologické stability a v širší souvislosti s narušením přirozených migračních tras. Zánik obornictví v Hostýnských vrších a v jejich blízkém okolí se tak v mnohém jeví jako nechtěné dědictví, spojené s větším množstvím negativních než pozitivních odezví v současné krajině, lesnictví i myslivosti.

Seznam použité literatury je uveden na webové stránce Živy, barevné obrázky k článku na str. 104 tohoto čísla.

živa

2/2023

ČASOPIS PRO POPULARIZACI BIOLOGIE • ZALOŽIL ROKU 1853 JAN EVANGELISTA PURKYNĚ

Význam poznání
pro Český kras


Lišejníky – němí
svědkové změn

Drahokam Českého
krasu – kostřava
ametystová

K výuce:
Rostliny a voda

Z velkolomu Čertovy
schody – bezobratlí
a obojživelníci

Dlouhodobý výzkum
zimujících letounů
v CHKO Český kras

 Akademie věd
České republiky

Cena 79 Kč
Pro předplatitele 59 Kč



V příštím čísle:
Pod pokličkou archeogenetiky evropského pravěku
O kociánku dvoudomém – rostlině roku 2023
Tesařík pižmový hmyzem roku
Rejsec menší – když bílá není černá

