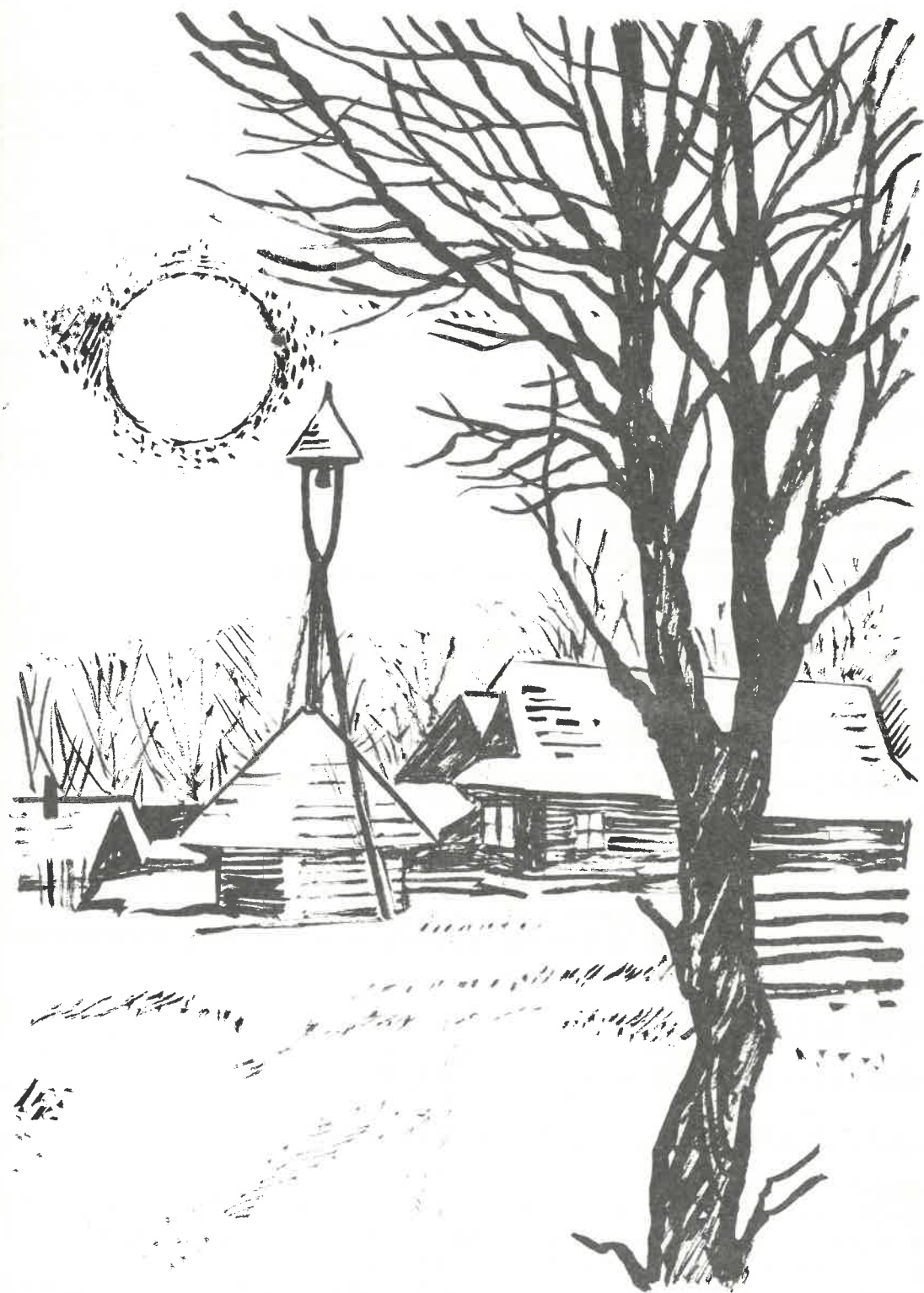


# **Z PRAVODAJ MNV LIPTÁL**

**srpen - prosinec 1984**



PF 1985

Poslanci MNV v Liptále přejí všem občanům úspěšný rok 1985 !



## Z HLAVNÍCH ÚKOLŮ MNV NA ROK 1985

Hlavním cílem roku 1985, posledního roku 7.5LP, je zabezpečit úkoly vytyčené XVI. sjezdem KSČ, 6. plenárním zasedáním ÚV KSČ a PZ OV KSČ k práci národních výborů zakotvené v úkolech 7.5LP a volebního programu MV NF.

V tomto roce, který je rokem 40. výročí osvobození ČSSR Sovětskou armádou bude činnost národního výboru zaměřena na zabezpečení důstojných oslav tohoto významného výročí.

Hlavní úkoly plánu budou realizovány v úzké součinnosti VO KSČ a MV NF v obci Liptál.

Půjde zejména o:

- společné vyhodnocování soutěže NV a VP NF za příslušný rok
- příprava veřejných schůzí
- organizování hovorů s mládeží
- péče o životní prostředí
- péče o rozvoj politicko-výchovné a kulturní práce

V jednotlivých oblastech se MNV v Liptále zaměří na tyto činnosti:

### 1. Služby pro obyvatelstvo

- zabezpečovat nárůst objemu tržeb od obyvatelstva DP

### 2. Péče o životní prostředí

- prohloubit a zdokonalit návrhy a plnění úkolů na úseku ochrany životního prostředí v obci
- realizovat výhled budování studní a vodovodů, dodržovat hospodářství s pitnou vodou

### 3. Rozvoj kultury

- zabezpečit plnění JPKVČ pro rok 1985

### 4. Politicko-výchovná a organizátorská práce:

V práci poslanců

- využívat všech práv a povinností poslance, zejména vyplývajících z novelizovaného zákona o NV, ke zvýšení jejich vlivu na odstranění nedostatků v práci NV
- vytvářet podmínky pro zabezpečení skladání účtů poslanců voličům
- poskytovat poslancům NV všestrannou pomoc při plnění úkolů, které souvisí s poslanceckou činností.

Na úseku státní správy a vyřizování záležitostí občanů

- v souladu se závěry 6. pléna ÚV KSČ venovat soustavnou pozornost právnímu pořádku a rozhodování o právech a povinnostech občanů a organizací.

Na úseku preventivně výchovné práce a branné výchovy

- V branné výchově obyvatelstva prohlubovat a upevňovat socialistické vlastenectví, uvědomělý vztah občanů k obraně ČSSR. Zaměřit se na zvyšování odborných a technických vědomostí a dovedností.
- Vytvářet podmínky k upevňování veřejného pořádku a socialistického soužití občanů
- Zvyšovat preventivně výchovnou práci v boji proti negativním jevům.

Na úseku požární ochrany

- zkvalitnit připravenost a akceschopnost jednotek PO
- zvyšovat fyzickou připravenost a zdatnost příslušníků PO, spolupracovat při soutěžích PO

Konkrétní rozpracování úkolů provést v pracovních plánech jednotlivých komisí MNV.

POZVÁNKA NA

## *oslavu mdž,*

která se koná 10.3.1985 v sále restaurace u Klesků. Na programu je vystoupení souboru Malá Lipta, kulturní program žáků ZŠ.

K tanci i poslechu hraje Liptalanka.

Srdečně zve SPOZ a JZD Svornost

POZVÁNKA NA

## *veřejnou schůzi,*

která se koná 18.3.1985 v zasedací místnosti MNV v Liptále v 18 hodin.

Zve MV NF a VO KSČ



## ZÁVAZEK NA ROK 1985

V roce 1985 uspořádáme 20. politicko-výchovných akcí za účasti 1200 občanů, dále 20 kulturně-společenských akcí za účasti 7.000 občanů, dále 2 veřejné schůze za účasti 200 občanů. SPOZ v Liptále uspořádá 110 akcí za účasti 520 občanů. Na plenárních zasedáních docíláme účasti 30 občanů a poslancecké účasti na 90 %. V komisích pléna bude účast členů docílena na 82 %. Dále uspořádáme 3 akce "Hovorů NV s mládeží", z toho 2 na školách za účasti 100 mladých občanů.

### Výstavba v obci

#### Investiční akce

výstavba hřiště	FN brigád. hodiny	100.000,- Kčs 5.000
TV RD Sadová, rozvody NN	finanč.náklady brigád. hodiny	150.000,- Kčs 3.000

#### Neinvestiční akce

oprava požárního domu	finanč.náklady brigád. hodiny	50.000,- Kčs 1.000
dokončení domu služeb	finanč.náklady brigád. hodiny	50.000,- Kčs 500
oprava zámku a údržba zeleně	finanč.náklady brigád. hodiny	50.000,- Kčs 500
oprava MK Bařiny	finanč.náklady brigád. hodiny	50.000,- Kčs 1.000

celkem	finanč.náklady hodnota díla brigád. hodiny	450.000,- Kčs 600.000,- Kčs 11.000
--------	--	--

Doposud nejsou zařazeny do plánu akce - výstavba lyžařského vláku, kolumbária na hřbitově, na které se dodělává projektová dokumentace a jedná se o jejich zařazení.

Předseda MNV v Liptále  
Zdeněk Gerža

## HOSPODAŘENÍ S PITNOU VODOU

V obci Liptál hlavním zdrojem pitné vody jsou soukromé studny v počtu přes 100, které zásobují cca 50 % obyvatelstva. Pro řadu okrajových seskupení RD jsou vybudovány skupinové vodovody. Tyto byly budovány za částečného materiálového příspěví MNV a dobrovolné práce občanů, převážně v období před 15. až 20. lety. Na tehdejší dobu a stávající zástavbu plně postačily, a tak splnily svůj účel. Zásobování pitnou vodou však nemohou plnit v současnosti ani v blízké budoucnosti. Přírozený nárůst spotřeby pitné a užitkové vody je podmíněn nejen výstavbou nových rodinných domků, ale také zvýšenou spotřebou vody v důsledku lepšího vybavení domácností. Nejznámější skupinové vodovody, které bude nutno dořešit, je vodovod Sadová, který patří mezi nejstarší vodovodní řády. Dále skupinový vodovod na Špiži, který také vykazuje řadu závad, z nichž nejpodstatnější je nedostatek kapacity vodních zdrojů. Všechny i další zdroje pitné vody musí mít však kromě stanovených rádu pro provoz, také i zarušenou ochranu vodních zdrojů, tj. oplocení pásma hygienické ochrany, které byly dodatečně stanoveny rozhodnutím R MNV, kde bylo upozorněno hlavně JZD Svornost na tato vyhlášená ochranná pásma. Přitom však zůstává skutečností, že však sami uživatelé pitné vody z těchto zdrojů nemají příliš velký zájem o oplocení těchto zdrojů pitné vody před znečištěním. Studny jsou neoploceny, někde chybí i poklopy na studny, ke studním má volně přístup každý občan, včetně dobytka a zvěře. Uživatelé tak bezděčně hazardují nejen se svým zdravím, ale i se zdravím svých blízkých.

Mnoho občanů se také domnívá, že je povinností MNV zajišťovat pro ně pitnou vodu, ale sami s ní hospodařit neumějí. Dosavadní zkušenosti ukazují, že stávající zdroje pitné vody by plně postačily při hospodárném užívání pitné vody a při zabezpečení její hygienické čistoty nebo případně doplněním stávajících zdrojů a nové zdroje, které je nutno vybudovat. Z těchto důvodů vyplývá:

1. Vybudovat zdroj pitné vody "Dolansko Zapač" do roku 1988.
2. Doplnit zdroj pitné vody "Hořansko-Špica" nejpozději do r. 1990.
3. Soustavu těchto zdrojů přizpůsobit pro napojení na vodovod Stanovnica a jeho napojení pro občany v roce 1990.
4. Provést generální opravu vodovodního řádu Sadová, neboť tento nebude vyhovovat v roce 1990, na vodovod Stanovnica - termín 1990 - 91.
5. Důsledně zajišťovat zdroje pitné vody vybudováním oplocení v pásmu hygienické ochrany u všech skupinových a veřejných studní.
6. Při ochraně zdrojů podzemních vod dbát na řádný odvod odpadních vod, dbát na řádný odvod odpadních vod mimo zdroje podzemních vod a zamezit zhoršování kvality pitné vody.
7. Výhledově do roku 1995 počítat s vybudováním kanalizace odpadních vod a zamezit zhoršování kvality pitné vody. Bude třeba počítat s vybudováním čistící stanice dle SUP - úkol komise výstavby.
8. Dořešit projevčně napojení ZŠ a středu obce na čistící stanici monoblok 3 v areálu ZŠI.

Závěrem je možno konstatovat, že jen důslednou ochrannou a péčí o dosavadní zdroje pitné vody spolu s výstavbou dalších zdrojů, se podaří zajistit dostatek kvalitní pitné vody, což je náš záměr i zájem všech našich občanů.

Předseda MNV Liptál  
Zdeněk Gerža



## OCHRANA ŽIVOTNÍHO PROSTŘEDÍ

Na plenárním zasedání MNV v Liptále dne 6.11.1981 byla schválena zpráva o opatření na úseku ochrany životního prostředí a úkolů na 7 PLP, která pak byla doplněna na základě usnesení PZ ONV Vsetín a rozpracována na naše podmínky PZ dne 13.8.1982.

### I. Péče o lidské zdraví

Výstavba lékařské stanice byla dokončena a slouží potřebám našich občanů a mládeže. Pro starší občany je provoz 2x týdně a pro děti a mladé maminky denně. V jednání je rozšíření lékařské péče na úroveň sdruženého závodního střediska, včetně ordinace zubního lékaře. Taktéž soc. komise se stará o nemocné a starší občany a pomáhá vyhledávat dobrovolné pečovatelky pro bezmocné občany a zajišťuje případné umístění v OUNZ - oddělení LDN nebo v domovech důchodců.

### II. Péče o vodní zdroje a vodoteče

Kontrolou bylo zjištěno, že doposud nedošlo k svépomocnému budování skupinových vodovodů, ale došlo k opravě vodovodu Výpusta nákladem 100.000,- Kčs, k posílení zdroje na Sadové, dále k opravě skupinového vodovodu v Hlubokém. Byla vytýčena ochranná pásma u vodovodů rozhodnutím R MNV a stavební komise ze dne 6.1.1981, kde byla stanovena ochranná pásma u skupinových studní. V závěru roku 1983 bylo vydáno nařízení ONV k zabezpečení vody dle § 16 zák. 138/73 Sb., které bylo rozpracováno R MNV v Liptále dne 2.1.1984 a uveřejněno ve Zpravodaji MNV. Navíc byly stanoveny provozní řády u obecního vodovodu a skupinového vodovodu Sadová.

Místní vodoteče jsou trvale znečišťovány nejen velkými závody a školami obce, ale také i užívateli RD, u kterých jsou nedostatečně udržovány septiky a žumpy. Není plněn příslib JZD, který se týkal vyvážení fekálií ze žump u RD a škol. V současné době však nedochází k zasypávání místí vodoteče domovními odpadky, a tím došlo ke zlepšení vzhledu potoka. Došlo však k vypuštění močůvky majitelem jednoho RD do potoka, majitel byl však řádně potrestán. Dále při požáru senážní věže došlo k úniku hasící pěny do potoka - zde však nedošlo ke škodě. V současné době je ve výstavbě čistící stanice v areálu ZŠI, která bude složít pro čištění odpadních vod ze škol. V letech 1988 - 1990 se počítá s výstavbou čistící stanice pro poleší Liptál, kde se taktéž počítá s výstavbou nových bytových jednotek. Došlo k výstavbě vodní nádrže u kravína K 200, která v případě havárie u senážních věží vypuštěním sníží případný únik silážních štáv do místní vodoteče.

### III. Čistota ovzduší

Hlavním znečišťovatelem ovzduší v naší oblasti jsou průmyslové podniky v oblasti Vsetína, Valašského Meziříčí, ale také řada kotelen podniků a škol v místě. Taktéž řada rodinných domků nemá zajištěn řádný chod ústředního topení, kde dochází k nedokonalému spalování, což je z velké části zaviněno nekvalitním uhlím

Dále dochází k znečišťování ovzduší v zimních měsících ze senážních věží JZD u kravína K 200, kde je nezbytně nutné vysázet vzrostlé jehličnany k vytvoření ochranného pásma. Dále je nutno skloubit zájmy podniků a škol při výstavbě kotelen, aby nedocházelo k budování malých a neekonomických kotelen, které by se největší měrou podílely a podílejí na znečišťování ovzduší.

### IV. Ochrana půdy

Na základě přísnějších předpisů a kontrol nedochází k neodůvodněnému úbytku zemědělské půdy, ale dochází i nadále k orbě po spádnici, a tím dochází k erozi půdy a následnému splachování z velkých lánů. Při seti zejména kukuřice, kde jsou hebricidy likvidovány traviny a nejsou zřízeny přerušené travnaté plochy, hlavně ve svazích, došlo zejména v letošním roce i ke značným škodám nejen na půdním fondu a úrodě, ale také na majetku občanů. Nedostatečně vybudované polní cesty zapříčinují časté přejezdy těžkých mechanismů po zemědělských pozemcích, a tím dochází ke zhutňování půdy.

### V. Ochrana přírody

Byly zlikvidovány černé skládky v Hlubokém a v Zapači, zůstává však nezlikvidovaná skládka v Kopřivném a na Sadové. Problémem zůstává taktéž zaplněná skládka domovního odpadu v Kopřivném. Negativní vliv zemědělské velkovýroby používáním nadměrných množství umělých hnojiv se projevuje i nadále tím, že ubývá drobné zvěře, obratlovců a ptáků. Také velká, až neúměrná těžba v lesích naší oblasti, narušuje ve značném rozsahu přírodu, dochází při těžbě ke zřizování lesních cest, které narušují režim v přírodě, dochází ke značnému úniku oleje do lesní půdy, a tím je narušována i čistota vody.

### VI. Odvoz domovního odpadu

Je prováděn pravidelně v celé obci mimo samoty. Je diferencován v letním a zimním období. Byl vydán provozní řád smetiště a uveřejněno ve Zpravodaji MNV, do do popelnic patří a co ne. Taktéž v domovním řádu, který byl vydán v 1/84 bylo vše vysvětleno. Celkem je prováděn odvoz asi ze 400 popelnic, včetně škol. Není dořešen dozor na skládce, kde se stává, že je zde vyvážen i odpad, který na skládku nepatří.

### VII. Z e l e ň

Výsadba zeleně v obci byla v podstatě dokončena. V dalším období zbývá dokončit zelen především u mateřské školy a ZŠI, kde probíhají rekonstrukce a bude třeba zelen obnovovat. Nadále trvá úkol údržby a ochrany stávající zeleně v obci a převzetí jednotlivých ploch do patronátů složek NF. Větší pozornost ozelenění musí věnovat především družstva jak VD Lipta, tak i JZD Svornost, kde doposud nebylo zaznamenáno pokroku v této oblasti.

### VIII. Péče o obytné prostředí

Jsou organizovány 2x ročně úklidové akce, při kterých je organizován sběr odpadových surovin. Byla zřízena sběrna papíru, starého textilu a králíčích kožek i ostatních kůží ze staré česárny. V současné době došlo ke zlepšení vzhledu RD, které jsou opravovány. Byly nařízeny dvě asanace, a to RD čp. 30 a 363.



Dále jsou rozšiřovány opravy cest obalovanou drtí, jsou zřizovány zpevněné komunikace i na paseky (Hluboké, Bařiny). Dopusud však dochází k znečišťování MK JZD Svornost, SMSL Vsetín, ale i OSP Vsetín, který provádí přestavbu ZŠI. Nový silniční zákon může NV uplatňovat i na těchto komunikacích vyměřováním pokut za spáchané dopravní přestupky. Dopravní značky jsou v rozsahu cca 75 ks umístěny na MK a na vjezdech na silnici II. a III. třídy.

#### Výchova občanů k péči o životní prostředí

Výchova občanů je zajišťována především v aktivním působení na občany prostřednictvím časopisu Zpravodaj a místního rozhlasu. Rovněž školy velmi dobře vychovávají školní mládež k ochraně životního prostředí. Bude nutné, aby i občané chápali, že ochrana životního prostředí je věcí každého občana a ne jenom zájmem státních orgánů. Je nutné ustavit co nejdříve komisi pro ochranu životního prostředí složenou ze zástupců složek NF, MNV a družstev v obci.

Předseda zemědělské komise  
Jan Chmelař

#### Nové ordinace hodiny dětského zdravotního střediska v Liptále

Nová dětská lékařka pro náš obvod : MUDr. Hana Dušková

#### Ordinace hodiny :

úterý - 13.00 hod - 15.00 hodin  
středa - 7.00 hod - 9.00 hodin - nemocní  
9.30 hod - 11.30 hod - dětská poradna  
čtvrtek - 13.00 hod - 15.00 hodin

Návštěvy k nemocným je nutno hlásit do 9.00 hodin na číslo telefonu 88 51 - dětské středisko Vsetín - Dolní náměstí.  
Na středisko je možno návštěvy hlásit na dětské středisko Liptál do 18.00 hodin na číslo telefonu 88 40.  
V naléhavých případech možnost ošetření u MUDr. Duškové na dětském středisku Vsetín - Dolní náměstí v dopoledních hodinách.

#### Plán nákupu vlny ZNZ - sklad Lásky v roce 1985

1.2., 8.2., 15.2., 22.2., 22.2., 1.3., 8.3., 15.3., 22.3., 29.3.,  
5.4., 18.4., 19.4., 13.6., 14.6., 20.6., 21.6., 5.7., 11.7.,  
12.7., 5.9., 6.9., 12.9., 13.9., 20.9., 27.9., 16.10.,- 17.10.,  
18.10., 7.11., 8.11., 28.11., 29.11., 5.12., 6.12., 12.12., 13.12.,

- Upozornění :
1. Vlnu po strížení nechte nejméně 10 dnů rozloženou na vzdušném místě.
  2. Oddělte zvoášť rouno a kousky z hlavy, břicha a nohou.
  3. Vlnu znečištění barvou nebo dehtem při strížení vyberte) a nevozte.
  4. Každý chovatel musí mít sebou občanský průkaz.

#### Plnění nákupu masa a mléka od JHR v roce 1984

Stanovený plán masa v roce 1984 - 200 g  
mléka v roce 1984- 45.000 litrů  
Skutečně dodané množství masa - 258,46 g  
množství mléka- 55.658, litrů

#### Plán nákupu telat KPP Olomouc

Svod v Leskovci - od 9.00 hod. do 10.00 hodin  
5.2., 19.2., 5.3., 19.3.  
Svod v Ratiboři - od 7.00 hod. do 8.00 hodin  
12.2., 26.2., 12.3., 26.3.

#### Informace o daních a poplatcích

daň domovní - nečiní-li daň domovní více než 100,- Kčs, je splatná najednou do 15. února, jinak ve dvou stejných splátkách do 15. února a do 15. května.

poplatek ze psů -nečiní-li poplatek více než 120,- Kčs ročně, poplatník je povinen zaplatit jej nejpozději do 15. února běžného roku

Hana Klesková  
SR MNV Liptál



## Z plánu kulturně-výchovné činnosti na 1. pololetí roku 1985

### LEDEN

Cyklus přednášek u příležitosti 40. výročí osvobození ČSSR  
Kurz šití  
Společenský ples SRPŠ  
Ples požárníků

### ÚNOR

Přednáška: "Ostrov snů a skutečností" /Řecko/  
Přednáška: "Pěstování zeleniny"  
Valašský bál  
Lyžarské závody "Ponár Štěpána Kováře"  
běžecké závody "Okolo Liptálu"

### BŘEZEN

Přednáška: "S valašskou písničkou do světa" spojena s  
vystoupením souboru Jasénka u příležitosti MDŽ  
Vystoupení souborů u příležitosti MDŽ za účasti souboru z PLR  
Přednáška spojená s besedou o volbě povolání  
Dětský karneval  
Den otevřených dveří u příležitosti měsíce požární ochrany  
Soutěž: "Poznávání dělnicko-rolnických tradic na Valašsku"  
Vítání občánků do života  
Osłavy MDŽ pro přestarlé důchodce

### DUBEN

Přednáška o protipožární prevenci  
Výstava výtvarných prací žáků ZŠ, MŠ  
Výstava ručních prací žáků ZŠ  
beseda s branci

### KVĚTEN

Přednáška: "Konzervování ovoce a zeleniny"  
Beseda se členy SSM ke 40. výročí osvobození  
Majová veselice  
Výstup na Vsacky Cab  
Memorial J. Dani za účasti LM  
Slavnostní předávání občanských průkazů

### ČERVEN

Taneční zábava u příležitosti 80. výročí založení SRO  
Červnová noc  
Spartakiáda 1905 v Liptále  
Spartakiádní turnaj ve vybíjené  
Filmy s mysliveckou tematikou  
Vítání občánků do života

## PRONAJÍMÁNÍ BYTŮ A MÍSTNOSTÍ

Okresní prokuratura ve Vsetíně se zabývala v poslední době řadou případů, v nichž občané přenechávají celé byty, případně jednotlivé místnosti do užívání jiným osobám, zejména cizincům, většinou za neúměrně vysoké úhrady. V mnoha případech využívají tísně rodičů studentů středních škol, kteří nemohou každodenně dojíždět do školy z domova a přenechávají jeden pokoj ke společnému užívání až čtyřem studentům současně, z nichž každému účtují svoji laskavost z částky do výše 300,-- až 500,-- Kčs měsíčně.

Na otázku, zda lze tímto způsobem dosahovat tak lakavých zisků, musíme však odpovědět záporně. Občan může opakovaně přenechávat rodinný domek, rekreační chatu, pozemek, byt nebo místnost jinému k dočasnému ubytování v rámci cestovního ruchu jen se souhlasem místního /městského/ národního výboru, v jehož obvodu je nemovitost, a to prostřednictvím cestovní kanceláře. Pokud jde o užívání bytu nebo části bytu v domě, jehož není občan vlastníkem, musí mít také souhlas vlastníka nebo správce nemovitosti /stavebního bytového družstva, bytového podniku apod./.

Jestliže národní výbor souhlas k ubytování udělí, určí také cenu ubytování podle cenových předpisů.

Jde-li o přenechání bytových prostor k bydlení mimo rámec cestovního ruchu, je třeba postupovat podle občanského zákoníku a zákonů nespodáření s byty. Volný byt v rodinném domku podléhá přidělovací pravomoci národního výboru, jednotlivou místnost může vlastník přenechat k dočasnému užívání jinému občanu za přiměřenou úhradu. Při přenechání celého bytu i jednotlivé místnosti v rodinném domku do užívání jinému občanu se náhrada, která nesmí být v rozporu s cenovými předpisy, určí dohodou vlastníka s uživateli. Smlouvy nepřiměřené odměny má za následek neplatnost smlouvy a přijímání nadměrné náhrady je posuzováno jako neoprávněný majetkový prospěch, u něž může být na návrh prokurátora vysloveno připadnutí státu.

A přenechání bytu nebo části bytu v jiných domech k bydlení jinému občanu je třeba souhlasu národního výboru, u bytu podnikových, služebních a družstevních rovněž souhlasu organizace hospodařící s byty. Také v těchto případech musí být sjednaná úhrada úměrná úhradám podle vyhlášky č. 60/1964 Sb. a o nepřiměřené úhradě platí totéž, co bylo řečeno o nepřiměřené úhradě přijímané za přenechání bytu nebo místnosti v rodinném domku.

Okresní prokurátor:  
JUDr. Tomáš V š e t e č k a



Přestěnováním do opravené budovy se docílilo toho, že všechny děti předškolního věku jsou zarazeny do mateřské školy. Jsou rozděleny do dvou oddělení podle věku. Každé oddělení má svou třídu, ložnici, šatnu a sociální zařízení.

Mateřská škola při svém hlavním pedagogickém poslání musí také zajišťovat zdraví svěřených dětí a péči o tělesný vývoj a rozvoj pohybových schopností. K plnění tohoto úkolu velmi napomáhá tělocvična v budově mateřské školy, která je vybavena náradím pro předškolní děti. Tímto se naše škola zařadila mezi velmi málo mateřských škol v okrese, které mají svou vlastní tělocvičnu.

Mateřská škola je součástí jednotné výchovně vzdělávací soustavy. Jejím cílem je zabezpečit rozvoj dítěte tak, aby v šestém roce svého života bylo schopno úspěšně se začlenit do výchovně vzdělávací práce v základní škole. Hlavní úkoly určené statními orgány jsou pak rozpracovány do konkrétních úkolů plánu školy. Tyto úkoly pak učitelky plní ve všech výchovných složkách.

V rozumové výchově se využívá vědomostí a zkušeností logopedické asistentky ke zkvalitnění vyjadřovacích schopností dětí. Využívá se vhodných metod a forem práce přiměřených věkovým možnostem a schopnostem dětí. Ty jsou vedeny k tvořivému myšlení, ke správnému matematickému vyjadřování, ke zdůvodňování řešení. V mravní výchově se učí uctě a správnému vztahu ke starším lidem. Přípravují se na důstojné oslavy 40. výročí osvobození ČSSR. V pracovní výchově jsou vedeny k sebeobsluze a k práci v pracovním koutku, kde se seznamují s jednoduchým náradím. Učí se vážit si práce dospělých. Do výchovné práce se také zařazuje prohlubování znalostí o dopravním provozu a plní se prvky branné výchovy. Spolupráce s 1. tř. ZŠ umožňuje sledovat děti z mateřské školy, jak se zapojují do vyučovacího procesu a jak se přizpůsobily novým podmínkám.

O zdraví a hygienu pečuje dětská lékařka, která pravidelně školu navštěvuje. Dětem jsou podávány fluorové tablety a je zavedeno čištění zubů u všech dětí.

Hezké prostředí, vkusné vybavení, čistota, to všechno napomáhá k zvládnutí úkolů, které mateřská škola plní. velký úkol, a to dokončení úpravy zahrady a její vybavení, ještě čeká. Věříme, že rodiče dětí, které navštěvují mateřskou školu, pomohou a tím zajistí svým dětem pobyt na čerstvém vzduchu.

Kolektiv mateřské školy chce tímto poděkovat všem, kdo se podíleli na tom, aby v Liptále byla mateřská škola na vysoké úrovni, škola, ve které jsou děti i zaměstnanci velmi spokojeni.

A. Svobodová  
ředitelka MŠ

Jedním z hlavních úkolů dobrovolné požární ochrany je zásnová činnost. To znamená, že členové zásnové jednotky a požární technika musí být připraveny, aby mohly v každé chvíli a v nejkratší době úspěšně zasáhnout proti požáru a udelat všechno proto, aby škoda požárem vzniklá, byla co nejmenší. Proto je třeba provádět pravidelný výcvik členů a stroje se musí pravidelně zkoušet a pečlivě udržovat. Jak jsou jednotky jednotlivých sborů připraveny, to prokazují každoročně v povinné celostátní soutěži družstev v požárním sportu. V této soutěži naše družstvo obsadilo v obvodním kole 2. místo. mimoto některé organizace PO pořádají své vlastní pohárové soutěže, kterých se zúčastňují družstva, jež si chtějí dobrovolně změřit své síly a rychlost i se sbory z jiných obvodů, případně okresů. Získávají se tím další zkušenosti a navazují nová přátelství mezi sbory.

Také naše organizace založila v roce 1978 vlastní soutěž "O putovní pohár rady MNV Liptál", která se koná pod záštitou Rady MNV v Liptále a Okresního výboru SPO Vsetín každý rok v kulturním areálu v zámecké zahradě. Putovní pohár může natrvalo získat to družstvo, které zvítězí po tři roky za sebou. Tato soutěž má vznůstající úroveň jak po stránce technické, tak i organizační. Přijíždějí k nám družstva i z okresů Gottwaldov, Přerov, Šumperk a Považská Bystrice a všichni se k nám rádi vracejí. Některá z nich dosahují výsledků, které jsou na špičkové profesionální úrovni.

V jednotlivých ročnících získala putovní pohár družstva požárních sborů Seninka, Lužna, Radíkov - okr. Přerov, Liptál, Opatovice - okr. Přerov a opět Radíkov. Naše družstvo nastupuje vždy jako první v pořadí, což je určitá nevýhoda a obsadilo v dosavadních ročnících 6., 3., 9., 2., 1., 4. a 9. místo.

Letošní soutěže, která se konala 4. srpna, se zúčastnilo jen 13 družstev z okresů Vsetín, Přerov a Šumperk. Jako čestní hosté byli přítomni s. Zbranek, zastupce Okresního výboru SPO, a s. Chrástěcký, zastupce Rady MNV Liptál. Asi 300 spokojených příznivců vidělo urputné boje družstev o nejlepší umístění. Putovní pohár získalo družstvo z Radíkova, které provedlo předepsaný zasn za 34 sekund, druhé místo obsadily ženy z Opatovic časem 35 sekund. následovala tri družstva se snodným časem 40s. Mezi nimi se pak rozhodovalo o třetí místo provedením opakovaného útoku. Nejlepšího času 29,5 s. dosáhlo družstvo Mor. skláren Karolinka a obsadilo třetí místo, Opatovice obsadily čtvrté místo, družstvo z Domašova okr. Šumperk obsadilo páté místo. Družstva z Karolinky a Opatovic předvedla v opakovaném útoku výkon, který je na úrovni výkonů nejlepších družstev požárníku z povolání. Výkony členu všech družstev byly velmi dobré. Dokazuje to i fakt, že mezi 1. a 7. místem byl rozdíl pouhých 10 sekund. Naše družstvo nastoupilo k soutěži se strojem, který není speciálně upraven pro soutěže, a obsadilo 9. místo se ztrátou 14 s. na vítěze.

Po ukončení a vyhodnocení soutěže a po předání trofejí a suvenýrů pokračovala veselice. O občerstvení asi 350 hostů bylo náležitě postarano. A tak příznivci požárního zápolení i účastníci veselice odcházeli s pěknými zážitky a my věříme, že tento den přispěl i k dobré propagaci požární ochrany.

J. Mrnušík



Úkolem a naplní práce sociálně zdravotní komise je především neustála péče o prestarlé, osamocené a nemocné spoluobčany. Komise se schází pravidelně dle planu šestkrát za rok. Veše karty všech pobíratelů důchodů v obci, které jsou jedenkrát za rok opravovány dle pošty, zvláště vede evidenci důchodců, kteří mají důchod jako jediný zdroj příjmu - t.j. Kčs 880,-- u jednotlivce a Kčs 1 500,-- u manželské dvojice. Těchto je v obci kolem 70, a proto jsou jim dvakrát za rok poskytovány příspěvky z fondu tzv. doplňkové péče, který činí pro obec Liptál ročně Kčs 20 000,--.

V letošním roce byla částka rozdělena mezi 35 občanů v 1. pololetí a 50 občanů ve 2. pololetí. Příspěvek pro jednotlivce činil Kčs 200,-- a pro manželskou dvojici Kčs 300,--. Tento příspěvek by měl být použit například na nákup uhlí, prádla apod.

Dále tato komise vyřizuje žádosti o příplatek pro nemohoucí a bezmocné, žádosti o opakovanou finanční výpomoc od ONV vsetín. Občané, kteří pobírají důchod, sá mohou u s. Řezníčkové zakoupit stravenky na oběd z jídelny JZD v Liptále. Pro členy JZD je cena 1 obědu Kčs 5,20, pro nečleny Kčs 10,40.

Každým rokem před vancemi jsou navštíveni občané, kteří žijí v domovech důchodců.

Přes snahu členů sociální komise při MNV Liptál se ještě stále setkáváme s tím, že nevíme o všech sociálně potřebných občanech. Proto žádáme, aby ti, kteří pomoc potřebují, nebo jejich spoluobčané, se s důvěrou obrátili na členy sociální komise, kteří již dle možnosti potřebné zlepšení sociálních podmínek zajistí.

Machová Alena	předsedkyně	č. 169	tel. 8396
Burjan Michal	člen komise	č. 124	
Geržova Zdenka	"	č. 88	tel. 8850
Řezníčková Dana	"	č. 410	tel. 8845
Válková Dagmar	"	č. 483	

A. Machová

Podle zákonných předpisů platných od 1.1.1985 se zvyšují :

- I. a/ důchody starobní, invalidní, částečné invalidní, vdovské a sirotčí přiznané před 1.1.1971 (bez podání žádosti občana)
- b/ důchody vdovské a sirotčí vyměřené ze starobního nebo invalidního důchodu přiznaného před 1.1.1971 (na žádost občana)
- c/ důchody starobní, invalidní a částečně invalidní, na které vznikl nárok před 1.1.1971 a které byly přiznány podle předpisů účinných před 1.1.1976, pokud tyto důchody byly vyměřeny z průměrného měsíčního výdělků (jiného obdobného základu) vypočteného za období ukončené před 1.1.1971 " a vdovské a sirotčí důchody z nich vyměřené" (na žádost občana) .

Zvýšení činí u důchodců starobních a invalidních 70,- Kčs, u částečných invalidních a sirotčích oboustranně osiřelých dětí 35,- Kčs, u vdovských důchodů 42,- Kčs a sirotčích jednostranně osiřelých dětí 21,- Kčs měsíčně. Pobírá-li důchodce více důchodů, přizná se výhodnější zvýšení jen k jednomu z nich.

- II. a/ důchody starobní, invalidní, vdovské a sirotčí oboustranně osiřelých dětí, které již byly upraveny jako jediný zdroj příjmu důchodce, z částky 880,- Kčs na 950,- Kčs měsíčně (na žádost občana)
- b/ důchody starobní, invalidní, vdovské a sirotčí oboustranně osiřelých dětí, které jsou jediným zdrojem příjmu důchodce a nebyly dosud z tohoto důvodu upraveny, na částku 950,- Kčs měsíčně (na žádost občana)
- c/ důchody starobní a invalidní, na které je odkázán též rodinný příslušník důchoce, z důvodu jediného zdroje příjmu z částky 1500,- Kčs na 1.600,- Kčs měsíčně (na žádost občana).

III. Výhodné vyplácené k důchodům o částku 20,- Kčs měsíčně na každé dítě (bez žádosti občana).

IV. Výhodné náleží i poživatelce vdovského důchodu, jestliže není účastna nemocenského zabezpečení a má v přímém zaopatření aspon jedno dítě ve věku do tří let.

#### V. Důchody účastníků odboje

- a/ starobní, invalidní a sociální důchod, jde-li o účastníka odboje I. skupiny na částku 1770,- Kčs, II. skupiny na částku 1470,- Kčs, III. skupiny na částku 1270,- Kčs a IV. skupiny na částku 1170,- Kčs měsíčně (zvýšení se provede bez žádosti, jestliže se vyplácí jeden druh důchodu; vyplácí-li se dva důchody jednomu příjemci, např. starobní a vdovský, je nutno o zvýšení požádat.
- b/ částečné invalidní a polovinu částek uvedených v přechodím odstavci (bez žádosti, vyplácí-li se důchodci důchod samostatně, jinak viz. bod V.a/ Q).
- c/ vdovské po účastnících odboje I. skupiny na částku 1140,- Kčs, II. až IV. skupiny na částku 960,- Kčs měsíčně (bez žádosti, vyplácí-li se vdovský důchod samostatně, jinak viz. bod V.a/).
- d/ starobní nebo invalidní vdov po účastnících odboje na částku uvedené v předchozím odstavci, jestliže nemají nárok na vdovský důchod (na žádost občana)



- e/ sociální důchody vdov po účastnících odboje na částku 960,- Kčs měsíčně (na žádost občana).
- f/ starobní, invalidní, rodičů a sociální, poskytované rodičům účastníka odboje, který v souvislosti s odbojovou činností padl, byl popraven nebo zemřel ve vězení, na částku 950,- Kčs měsíčně, jde-li o jednotlivce a na částku 1600,- Kčs měsíčně, jde-li o manželskou dvojici (na žádost občanů)
- g/ vdovské po účastnících odboje, jsou-li jedinným zdrojem příjmu vdovy na částku 1050,- Kčs měsíčně (na žádost občana).
- h/ které jsou jedinným zdrojem příjmu důchodce a jeho rodinného příslušníka, je-li jeden z nich účastníkem odboje, na úhrnou částku 1700,- Kčs měsíčně (na žádost občana).

Zvýšení důchodů a výchovného náleží od lednové splátky důchodu 1985.

Úřad důchodového zabezpečení v Praze upraví s použitím výpočetní techniky b e z ž á d o s t i důchodce :

- důchody přiznané před 1.1.1971 (viz bod I.a/)
- důchody jednotlivců, které byly již dříve zvýšeny jako jediný zdroj příjmu důchodce (viz bod II.a/)
- výchovné vyplácené k důchodům (viz bod III)
- důchody účastníků odboje, které nedosahují nově stanovených nejnižších měr důchodů na nová minima (viz body V.a/, b/ a C/).

O všechny ostatní úpravy důchodů (viz body I.b/, c/, II.b/, c/, IV.a V. d/ až h/ je nutno požádat po lednové výplatě důchodu prostřednictvím ONV odboru sociálních věcí a zdravotnictví. Důchodci obdrží od Úřadu důchodového zabezpečení zvýšený důchod zpětně od lednové splátky svého důchodu.

S dotazy a reklamacemi, týkajícími se úprav důchodů, se důchodci mají obracet na odbory sociálních věcí ONV.

## informace spoz

Ve II. pololetí 1984 se narodilo 8 dětí, proběhla dvě slavnostní vítání občánků do života.

## narození — úmrtí

Škrabánková Jarmila čp. 95 nar. 9.6.1984, Kovařík Alois čp. 198 nar. 3.9.1984, Bořuta Jan čp. 3 nar. 15.9.1984, Mrnůštková Zuzana čp. 437 nar. 20.10.1984, Petrák Karel čp. 198, nar. 22.8.1984, Škabrha Ondřej čp. 442 nar. 7.12.1984, Smilková Ludmila čp. 447 nar. 13.12.1984, Migdál Josef čp. 420 nar. 21.12.1984.

Ve II. pololetí 1984 zemřelo 7 občanů :

Josef Zaoral čp. 295, Karel Gerža čp. 334, Josef Zavrták čp. 401, Karel Mrnůštký čp. 366, Anna Cedidlová čp. 165, František Vodák čp. 28, Františka Tomanová čp. 107

## Životní jubilea »blahopřejeme«

v I. pololetí 1985 se dožívají životního jubilea tyto občane :

- 60 let se dožívá : Hajtrová Lydie čp. 273 nar. 15.2.1925, Juřica Jaroslav čp. 325 nar. 18.6.1925, Klepáč Zdeněk čp. 381 nar. 6.6.1925, Krumpochová Drahomíra čp. 314 nar. 23.2.1925, Matějíč Josef čp. 118 nar. 30.6.1925, Mrnůštký Josef čp. 390 nar. 21.3.1925, Rezník Jan čp. 196 nar. 8.1.1925, Smilek Josef čp. 213 nar. 8.2.1925, Valchář Jaroslav čp. 364 nar. 28.2.1925, Vaculíková Ludmila čp. 280 nar. 18.1.1925, Zrníková Marie čp. 132 nar. 4.6.1925.
- 65 let se dožívá : Geržová Vlasta čp. 241 nar. 26.2.1920, Kovaříková Anežka čp. 40 nar. 21.5.1920, Machálek Josef čp. 150 nar. 27.5.1920, Smilek Jaroslav čp. 31 nar. 26.2.1920, Výchopnová Ludmila čp. 228 nar. 15.1.1920.
- 70 let se dožívá : Hruška Vladimír čp. 21 nar. 25.3.1915, Mrkvicová Štěpánka čp. 155 nar. 27.3.1915, Tomanová Františka čp. 284 nar. 5.2.1915, Urban Jaroslav čp. 136 nar. 27.4.1915, Urbanová Pratiška čp. 220 nar. 11.6.1915, Manišová Emílie čp. 265 nar. 8.3.1915.
- 75 let se dožívá : Bečica Alois čp. 50 nar. 16.1.1910, Hájková Anna čp. 271 nar. 22.4.1910, Chmelařová Anna čp. 350 nar. 5.5.1910, Obadalová Veronika čp. 129 nar. 24.3.1910, Talaš Karel čp. 218 nar. 11.1.1910, Vaculíková Anna čp. 69 nar. 6.3.1910.
- 80 let se dožívá : Gerža Pavel čp. 88 nar. 24.2.1905, Škrabánek Karel čp. 222 nar. 19.1.1905, Vaculíková Emílie čp. 362 nar. 15.3.1905, Valchářová Františka čp. 96 nar. 25.5.1905.
- 81 let se dožívá : Geržová Rozálie čp. 88 nar. 3.6.1904,
- 82 let se dožívá : Geržiková Veronika čp. 15 nar. 23.5.1903, Gerža Josef čp. 106 nar. 1.3.1903, Geržová Marie čp. 106 nar. 1.6.1903, Gerža Jan čp. 257 nar. 16.5.1903, Hajtrová Marie čp. 200 nar. 31.1.1903, Slováčková Marie čp. 243 nar. 5.6.1903, Škrabánková Veronika čp. 222, n. 16.6.1903
- 83 let se dožívá : Vaculíková Rozálie čp. 250 nar. 4.6.1902, Smilek Pavel čp. 174 nar. 13.1.1902.
- 85 let se dožívá : Mrnůštková Božena čp. 323 nar. 11.6.1900.
- 86 let se dožívá : Vaculík Josef čp. 362 nar. 10.5.1899
- 87 let se dožívá : Tomana Jan čp. 248 nar. 1.5.1898
- 91 let se dožívá : Cedidlová Rozína čp. 322 nar. 8.4.1894, Mrnůštková Anna čp. 70 nar. 1.4.1894, Mrlinová Hermína čp. 79 nar. 19.3.1894, Rezníková Otýlie čp. 289 nar. 30.4.1894.
- 92 let se dožívá : Tomana Pavel čp. 339 nar. 3.2.1893

Tajemnice SPOZ :  
Hana Klesková



Časový plán školení obyvatel v CO v roce 1985

Vojensko-politické téma "Varšavská smlouva - spolehlivá zástita míru a socialismu" bude provedeno v těchto termínech :

7. 2.1985 - 9.30 hod - MNV Liptál  
19.2.1985 - 13.00 hod - MNV Liptál  
7. 3.1985 - 9.30 hod - MNV Liptál  
19.3.1985 - 13.00 hod - MNV Liptál

Odběrně-technické zaměstnání : "Použití bojových zápalných látek a ochrana před nimi" bude provedeno v těchto termínech :

4. 4.1985 - 18.00 hod - MNV Liptál  
4. 4.1985 - 16.00 hod - MNV Liptál  
18.4.1985 - 16.00 hod - MNV Liptál  
18.4.1985 - 18.00 hod - MNV Liptál

/změna termínů není vyloučena/

Zpravodaj MNV Liptál vydává MNV v Liptále nákladem 300 výtisků.  
Řídí redakční rada. Povoleno ONV Vsetín, odborem kultury ze dne  
16.2.83 pod čj.403/11/83 - Mú.

# Z P R A V O D A J

## M N V L i p t á l



č e r v e n e c \* z á ř í 85